

1과목 : 교통계획

1. 내부수익률(IRR)의 특징에 대한 설명 중 옳지 않은 것은?

- ① 사업의 수익성을 측정할 수 있다.
- ② 평가과정과 결과를 이해하기 쉽다.
- ③ 다른 대안과 비교하기 쉽다.
- ④ 사업의 절대적인 규모를 고려할 수 있다.

2. 도시철도역의 승강장 형태 중 섬식(Island) 승강장과 비교한 상대식(Lateral) 승강장의 특징에 대한 설명으로 옳은 것은?

- ① 전체적으로 승강장의 폭이 좁다.
- ② 사용자의 열차 방향에 대한 혼란을 야기시킬 가능성이 있다.
- ③ 승강장 입구부에 S자형 선형으로 인한 넓은 터널 폭이 필요하다.
- ④ 승강장에 대한 감시, 감독비용이 높다.

3. 다음의 ()안에 들어갈 말로 알맞은 것은?

서비스수준이란 통행속도, 통행시간, 통행 자유도, 안락감 그리고 교통안전 등 도로의 운행 상태를 설명하는 개념이다. 수준은 A~F까지 6등급으로 나눌 수 있으며, A수준은 가장 좋은 상태, F수준은 가장 나쁜 상태를 나타낸다. 일반적으로 ( ① )과 ( ② )의 경계는 용량이 된다.

- ① ①B수준 ②C수준      ② ①C수준 ②D수준
- ③ ①D수준 ②E수준      ④ ①E수준 ②F수준

4. 교통량 배정의 목적으로 적합하지 않은 것은?

- ① 현재와 장래의 교통망의 문제지점을 진단
- ② 교통망 대안의 평가
- ③ 교통시설의 건설 우선순위 결정
- ④ OD 통행량 산출을 위한 기초 자료제공

5. 통행분포(trip distribution)단계에서 사용되는 모형으로 Fratar 법의 계산과정을 단순화시킨 것은?

- ① 성장인자모형      ② 중력모형
- ④ 디트로이트법      ④ 엔트로피법

6. 일방통행의 장·단점에 대한 설명 중 옳지 않은 것은?

- ① 통행거리 증대      ② 교통사고 감소
- ④ 상충교통류 증가      ④ 교통표지판 설치증가

7. 교통수요 예측방법인 과거추세 연장법에 대한 설명으로 틀린 것은?

- ① 과거의 자료를 그대로 이용하기 때문에 분석이 간단하다.
- ② 수요에 미치는 영향을 변수에 내재시킬 수 없는 단점이 있다.
- ③ 짧은 시간에 가능하다.
- ④ 과거의 추세에 의해 추정되기 때문에 수요예측이 분석기마다 동일하다.

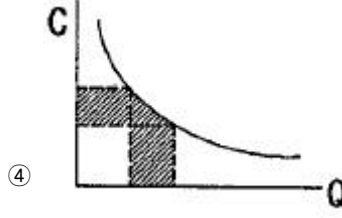
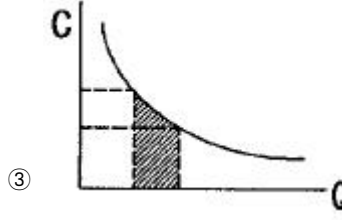
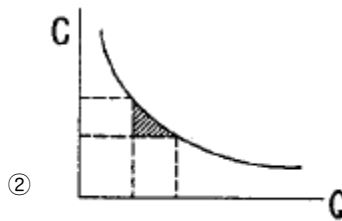
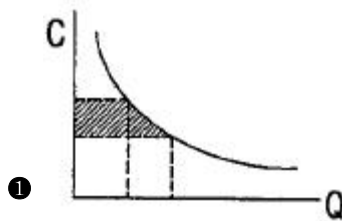
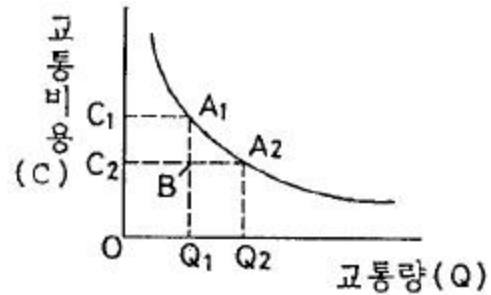
8. 모집단의 개체가 똑같은 확률로 뽑혀 지도록 표본단위를 모집단에서 추출하는 방법은?

- ① 단순확률 표본 설계      ② 층화확률 표본 설계
- ③ 집락확률 표본 설계      ④ 비 확률 표본 설계

9. 교통계획을 계획기간에 따라 장기교통계획과 단기교통계획으로 구분할 때 다음 설명 중 옳은 것은?

- ① 장기교통계획은 시설 지향적이고 단기교통 계획은 서비스 지향적이다.
- ② 장기교통계획은 서로 다른 대안이고 단기교통계획은 유사한 대안이다.
- ③ 장기교통계획은 저 자본 비용이고 단기교통계획은 자본집약적이다.
- ④ 장기교통계획은 많은 교통수단을 동시에 고려하고 단기교통계획은 단일교통 수단 위주이다.

10. 교통비용과 교통량의 관계를 나타내는 수요곡선이 그림과 같을 때 기존 시설에 의한 교통비용은 C<sub>1</sub>, 교통량은 Q<sub>1</sub>이고 교통시설을 개선한 후의 교통비용은 C<sub>2</sub>, 교통량이 Q<sub>2</sub>일 때 증가 되는 소비자 잉여분(Consumer's Surplus)은? (보기항의 빗금 친 부분-소비자 잉여분)



11. 통행실태조사 기법 중 차량번호판(License Plate) 조사에 관

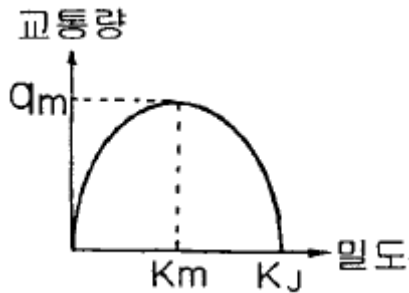


- ③ 불법회전방지      ④ 보행자보호

28. 피크 1시간 교통량을 일평균 교통량으로 나눈 값인 PDF 계수에 대한 설명으로 맞는 것은?

- ① PHF와 같은 의미이다.
- ② 도시부에서는 지방부보다 더 작은 값을 가진다.
- ③ 도로시설의 증가보다 교통량의 증가가 빠른 도시에서는 PDF가 감소한다.
- ④ PDF는 특정 도시에는 하나의 값으로 통일하는 것이 좋다.

29. 다음 그림은 Greenshields의 속도-밀도 모형에서 유도된 교통량과 밀도의 관계를 나타낸 것이다. 관계식으로 옳은 것은? (단,  $u_f$ =자유로의 속도)



- ①  $q = u_f \{ 1 - (K_j / 2K) \}$       ②  $q = u_f \{ K - (K^2 / K_j) \}$
- ③  $q = K_m (u_f / K_j)$       ④  $q = q_m \{ 1 - (K_m / K_j) \}$

30. 다음 중 교통감응식 교통신호를 설치하기에 가장 적합하지 않는 곳은?

- ① 교통류의 변화가 심한 곳
- ② 일정한 수준의 횡단보행자가 있는 곳
- ③ 복잡한 교차로
- ④ 주도로와 부도로의 구별이 뚜렷한 곳

31. 다음의 각종 교통 측정에 대한 설명 중 틀린 것은?

- ① 현황조사 : 현재의 도로망, 대중교통노선, TCD, 주차시설 등 이와 유사한 요소들에 관한 기초자료를 얻기 위한 것이다.
- ② 실험조사 : 교통시스템이나 그 구성요소들의 어떤 물리적 특성을 평가하기 위해 실시한다.
- ③ 관측조사 : 교통수요, 경제지표, 인구 및 토지이용의 변화 등 교통계획을 위한 여러 가지 요소들의 장기적인 추세를 알아내는 것이다.
- ④ 면접조사 : 통행의 목적과 이 때 이용하는 교통수단에 관한 자료를 얻는 방법이다.

32. 일정시간 동안 특정지점을 통과한 차량의 산술평균 속도로서 속도분석, 교통사고분석에 이용되는 것은?

- ① 공간평균속도(space mean speed)
- ② 시간평균속도(time mean speed)
- ③ 평균통행속도(mean travel speed)
- ④ 설계속도(design speed)

33. 동일 차로 상의 장애물을 인지한 후 제동을 하여 정지하기 위해 필요한 길이는?

- ① 제동 시거      ② 정지 시거
- ③ 추월 시거      ④ 앞지르기 시거

34. 교통체계 관리기법(TSM)의 특성에 대한 설명 중 옳지 않은 것은?

- ① 단기적인 투자사업이다.
- ② 소규모 투자사업이다.
- ③ 기존 시설물 활용보다 새로운 교통시설물을 건설한다.
- ④ 교통요소 간의 유기적 연관성을 도모한다.

35. 다음의 신호설치의 편의에 대한 설명 중 틀린 것은?

- ① 질서정연한 흐름을 제공한다.
- ② 연속적인 흐름을 제공할 수 있다.
- ③ 추돌사고가 감소한다.
- ④ 교차하는 다른 보행자/차량 흐름을 위해 중 방향 흐름을 잠시 차단할 수 있다.

36. 시간별 교통량이 다음과 같을 때 첨두시간계수는(PHF)는?

- 7:30 ~ 7:45	800대	- 7:45 ~ 8:00	850대
- 8:00 ~ 8:15	900대	- 8:15 ~ 8:30	850대

- ① 1.06      ② 0.94
- ③ 0.90      ④ 0.85

37. 자료 수집결과 도로상 교통류의 속도(V)와 밀도(k)의 관계가  $V=50-0.25k$ 로 밝혀졌다면 혼잡밀도(jam density)는? (단위 : V=km/시, k=대/km)

- ① 200대/km      ② 2500대/km
- ③ 100대/km      ④ 1250대/km

38. 어떤 도로상에서 시간당 평균 도착 교통량이 360대 일 경우, 20초 동안에 4대가 도착할 확률은?

- ① 0.135      ② 0.271
- ③ 0.053      ④ 0.090

39. 도심지 통행제한 정책으로 적용되는 셀형(cell-type) 제한 방법에 관한 다음의 설명 중 타당하지 않는 것은?

- ① 소요사업비가 적다.
- ② 도심 통과통행을 감소시킨다.
- ③ 도심지 교통체증을 완화시킨다.
- ④ 도심의 순환도로가 필요치 않다.

40. 도시 및 교외 간선도로에서 도로의 서비스수준을 나타내는 효과 척도는?

- ① 교통량 대 용량비      ② 자체도
- ③ 평균통행속도      ④ 지체시간 백분율

**3과목 : 교통시설**

41. 전지주차방법만 채용되고 차도폭은 작아도 되나 1대당 주차 소요면적이 최대인 주차형식은?

- ① 45° 주차      ② 30° 주차
- ③ 60° 주차      ④ 90° 주차

42. 교차로 설계의 기본 원칙이 아닌 것은?

- ① 두 교통류의 상대속도의 차를 최소화하고, 넓은 시야를 위하여 교차각은 직각에 가깝게 한다.

- ② 교통류처리의 효율성과 안전성을 위하여 교통류의 주종 관계를 명확히 한다.
- ③ 교차로의 면적은 안정된 궤적을 위하여 가능한 한 최대가 되도록 한다.
- ④ 교차로 내 차량이동을 안정적으로 하기 위하여 차량의 유도로를 명확히 한다.

43. 다음 중 도류로의 폭을 결정하는데 필요한 요소와 가장 관계가 먼 것은?

- ① 설계기준차량                      ② 노면상태
- ③ 평면곡선반경                    ④ 도류로의 회전각

44. 다음은 중앙분리대의 기능을 설명한 것이다. 옳지 않은 것은?

- ① 유턴(U-Turn)을 용이하게 할 수 있어 교통류의 혼잡을 피할 수 있다.
- ② 도로표지, 기타 교통관제시설 등을 설치할 수 있는 장소로 제공된다.
- ③ 광폭 분리대일 경우 사고 및 고장 차량이 정지할 수 있는 여유공간을 제공한다.
- ④ 대향차로의 오인(悟忍)을 방지한다.

45. 교차로에 설치되는 횡단보도의 최소폭은?

- ① 2m                                      ② 3m
- ③ 4m                                      ④ 6m

46. 노면표시에 사용되는 색상의 설명으로 옳은 것은?

- ① 황색 : 반대방향의 교통류 분리
- ② 백색 : 교통섬의 윤곽선, 도로변의 정차금지표시
- ③ 녹색 : 동일방향의 교통류 분리
- ④ 적색 : 주로 규제를 뜻하며, 반대 노면의 분리

47. 설계속도 100km/h에 대한 최소평면곡선반경을 구한 값은? (단, 편경사 0.08, 마찰계수 0.25)

- ① 313m                                    ② 245m
- ③ 239m                                    ④ 213m

48. 완화곡선에 있어서 속도가 일정할 때 원심가속도 변화율과 파라메타는 어떠한 관계가 있는가?

- ① 원심가속도 변화율에 상관없이 파라메타는 일정하다.
- ② 원심가속도 변화율이 커지면 파라메타도 커진다.
- ③ 원심가속도 변화율이 커지면 파라메타는 적어진다.
- ④ 원심가속도 변화율에 상관없이 파라메타는 커지기도 하고, 적어지기도 한다.

49. 고속도로의 비상주차대의 일반적인 설치 간격으로 옳은 것은?

- ① 300m                                    ② 500m
- ③ 650m                                    ④ 750m

50. 다음의 평면곡선부의 편경사에 대한 설명 중 ()안에 알맞은 것은?

설계속도가 시속 ( )킬로미터 미하인 도시지역의 도로에서 도로주변과의 접근과 다른 도로와의 접촉을 위하여 부득이 하다고 인정되는 경우 편경사를 두지 아니할 수 있다.

- ① 60                                        ② 70
- ③ 80                                        ④ 100

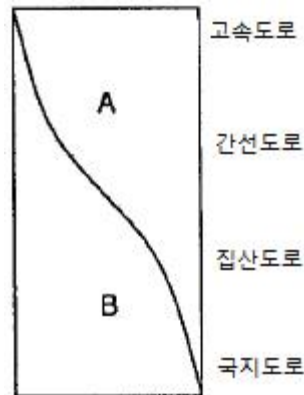
51. 우회전 차로 설치시 설치효과에 해당하지 않는 것은?

- ① 도로교통 용량을 증대시킨다.
- ② 보행자의 안전을 도모한다.
- ③ 직진교통의 혼란이 감소된다.
- ④ 정지선을 후퇴시킬 수 있다.

52. 다음 중 정지거리 산정시 영향을 미치는 요소와 가장 관계가 먼 것은?

- ① 반응시간                              ② 도로의 곡선반경
- ③ 설계속도                                ④ 마찰계수

53. 다음 그림의 A, B에 알맞은 말은?



- ① A : 접근성, B : 이동성
- ② A : 이동성, B : 접근성
- ③ A : 효율성, B : 이동성
- ④ A : 접근성, B : 효율성

54. 어느 시외버스 터미널의 침두시간의 버스 출발 횟수가 100대/시간, 승차대당 발차능력이 20분당 1대 일 때 필요한 승차대 수는?

- ① 34개소                                    ② 66개소
- ③ 88개소                                    ④ 100개소

55. 지방 지역에서의 인터체인지의 배치에 대한 기준이 옳지 않은 것은?

- ① 인터체인지 간격이 최소 1km, 최대 20km 이하가 되도록 배치
- ② 인터체인지 출입교통량이 30,000대/일 이하가 되도록 배치
- ③ 인구 30,000명 이상의 도시 부근 또는 인터체인지 세력권 인구가 50,000~100,000명 정도가 되도록 배치
- ④ 국도 등 주요 도로와의 교차 또는 접근 지점에 배치

56. 주차장의 설계기준자동차를 결정할 때 고려해야 할 사항에 대한 설명 중 옳지 않은 것은?

- ① 노면표시나 교통섬은 추후라도 변경이 가능하다는 사고



근린주구구역의 내부를 구획하는 도로

- ④ 보행자전용도로 · 자전거전용도로 등 자동차 외의 교통에 전용되는 고로

71. 터널통행료가 차선확장을 계기로 2,000원으로 1,000원 인상되었다. 현재 구간의 09:00~10:00 시간대 교통량은 20만대 라면 인상 후 교통량은? (교통수요의 통행료가격 탄력성 = -0.3)

- ① 110,000대/시      ② 120,000대/시
- ③ 130,000대/시      ④ 140,000대/시

72. 과거 두 시점의 국가경제 · 지역경제 · 산업구조를 분석하여 당해 지역의 어떤 산업이 건전하게 성장하는가 또는 성장할 것인가를 파악하는 방법은?

- ① 경제기반 분석      ② 투입산출 분석
- ③ 변이할당 분석      ④ 지역성장 모델

73. 다음 중 보행자도로에 대한 설명으로 맞지 않는 것은?

- ① 보행자의 안전과 자동차의 원활한 주행을 도모하기 위해서 보행자만의 교통에 제공되는 도로를 말한다.
- ② 보행자전용도로를 통하여 보행자를 자동차의 소음과 배기가스 등에서 보호할 수 있다.
- ③ 보행자전용도로는 주거단지 내에서 발생하는 각종 생활 동선의 수요를 충족시킨다.
- ④ 보행자전용도로는 일반 도로를 통하여 인식되는 도시의 구조와 질서를 약화시킨다.

74. 다음 중 도시인구를 변화시키는 경제 · 사회 · 문화의 구성 요소들 사이에 존재하는 상호 인과관계를 방정식으로 표현하여 장래인구를 예측하는 수단으로 삼는 방법은?

- ① 정주모형에 의한 방법      ② 집단생잔법
- ③ 과거추세에 의한 방법      ④ 등비급수법

75. 주거지역의 도로율에 적합한 것은?

- ① 10% 이상 20% 미만      ② 15% 이상 25% 미만
- ③ 20% 이상 20% 미만      ④ 30% 이상 40% 미만

76. 다음 중 래드번(Radburn)과 가장 관계가 먼 것은?

- ① 슈퍼블록(superblock)
- ② 수직적인 보 · 차분리
- ③ 쿨데삭(cul-de-sac)
- ④ 라이트(H. Wright)와 스타인(C. Stein)

77. 아디케스(Adickss)법에 의하여 토지구획정리 사업을 실시한 나라는?

- ① 프랑스      ② 독일
- ③ 오스트리아      ④ 스위스

78. 경제, 사회, 문화적 특성을 살려 개성있는 지속 가능한 발전을 촉진하기 위해 생태, 정보통신, 과학, 문화, 관광 등 분야별로 행하는 도시계획 관련 사항은?

- ① 도시기본계획      ② 시범도시지정
- ③ 지구단위계획      ④ 도시계획 시설계획

79. 주택단지의 구성을 작은 단위에서 큰 단위로 알맞게 배열한 것은?

- ① 근린분구→근린주구→인보구

- ② 인보구→근린분구→근린주구
- ③ 근린주구→근린분구→인보구
- ④ 인보구→근린주구→근린분구

80. 도시지역 안에서 공공의 안녕질서와 도시기능의 증진을 위해서 필요하다고 인정할 때에는 지구의 지정을 도시관리계획으로 결정할 수 있는데 지구의 종류가 아닌 것은?

- ① 미관지구      ② 고도지구
- ③ 보존지구      ④ 재개발지구

5과목 : 교통관계법규

81. 다음 중 지방도시 교통정책심의위원회의 업무범위 및 기능에 속하지 않는 것은?

- ① 중심도시 및 교통권역의 지정에 관한 사항
- ② 기본계획의 수립 · 변경 및 그 시행실적의 평가에 관한 사항
- ③ 도시교통의 개선을 위한 명령의 실시계획 및 그 시행실적의 평가에 관한 사항
- ④ 교통수요관리의 시행에 관한 사항

82. 고속도로에 전용차로를 설치할 수 있는 자는?

- ① 건설교통부장관      ② 경찰청장
- ③ 시장 · 군수      ④ 행정자치부장관

83. 다음 중 광역도시계획의 수립을 위한 기초조사 사항으로 잘못된 것은?

- ① 주택건설 촉진계획
- ② 풍수해 · 지진 그 밖의 재해의 발생현황 및 추이
- ③ 기후 · 지형 · 자원 · 생태 등의 자연적 여건
- ④ 기반시설 및 주거수준의 현황과 전망

84. 교통안전에 관한 시책의 기본을 규정함으로써 그 종합적 계획적인 추진을 도모하여 공공복리의 증진에 기여함을 목적으로 하는 법은?

- ① 도로교통법      ② 자동차관리법
- ③ 자동차운수사업법      ④ 교통안전법

85. 교통이 빈번한 도로에서 유아의 보호자는 그 유아만을 보행하게 하여서는 안된다고 규정되어 있는데 이 때 유아는 몇 세미만의 사람을 말하는가?

- ① 4세      ② 5세
- ③ 6세      ④ 7세

86. 도로의 관리청은 도로정비기본계획을 몇 년을 단위로 하여 수립하여야 하는가?

- ① 5년      ② 10년
- ③ 15년      ④ 20년

87. 도시기본계획에 포함되어야 할 정책방향이 아닌 것은?

- ① 지역적 특성 및 계획의 방향 · 목표에 관한 사항
- ② 공간구조, 생활권의 설정 및 인구의 배분에 관한 사항
- ③ 토지의 이용, 개발에 관한 사항
- ④ 도시시설의 용도변경에 관한 사항

88. 고속도로를 운행 중 자동차가 고장이 났을 때 고장차량 표

지 설치 장소로서 옳은 것은?

- ① 그 자동차로부터 50m 이상의 뒤쪽도로상에
- ② 그 자동차로부터 60m 이상의 뒤쪽도로상에
- ③ 그 자동차로부터 80m 이상의 뒤쪽도로상에
- ④ 그 자동차로부터 100m 이상의 뒤쪽도로상에

89. 도로교통법상 안전표지의 종류가 아닌 것은?

- ① 주의 표지                      ② 위험 표지
- ③ 보조 표지                      ④ 지시 표지

90. 도로교통법상 앞지르기가 금지된 장소를 나열한 것이다. 옳은 것은?

- ① 횡단 보도, 교차로, 터널 안, 다리 위
- ② 비탈길의 고개 마루 부근, 가파른 비탈길의 내리막
- ③ 도로의 구부러진 곳, 버스정류장 부근, 학교 앞
- ④ 가파른 비탈길의 오르막, 안전지대가 설치된 곳

91. 도로에 관한 비용과 수익에 관련된 원칙이 아닌 것은?

- ① 비용부담의 원칙              ② 원인자 부담금
- ③ 손계자 부담금                ④ 형평성의 원칙

92. 시설물의 부지 인근에 부설주차장을 설치하고자 할 때 부설주차장 설치계획서에 첨부할 서류 및 도면으로 옳지 않은 것은?

- ① 토지등기부등본
- ② 공사설계도서
- ③ 시설물의 부지와 주차장 설치부지를 포함한 지역의 토지이용 상황을 판단할 수 있는 축척 1/1200 이상의 지형도
- ④ 5명 이상의 인근주민 동의서

93. 도로의 구조·시설 기준에 관한 규칙에 규정된 도로의 횡단면을 구성하는 요소들에 대한 제원을 바르게 설명한 것은?

- ① 지방지역 고속도로 차로의 최소폭 : 3.5m  
도시지역 일반도로 중앙분리대 최소폭 : 1.0m  
도시지역 도속도로 오른쪽 길어깨의 최소폭 : 2.0m  
도시지역 간선도로 보도의 최소폭 : 3.0m
- ② 지방지역 고속도로 차로의 최소폭 : 3.0m  
도시지역 일반도로 중앙분리대 최소폭 : 2.0m  
도시지역 도속도로 오른쪽 길어깨의 최소폭 : 1.5m  
도시지역 간선도로 보도의 최소폭 : 2.0m
- ③ 지방지역 고속도로 차로의 최소폭 : 3.5m  
도시지역 일반도로 중앙분리대 최소폭 : 1.0m  
도시지역 도속도로 오른쪽 길어깨의 최소폭 : 1.5m  
도시지역 간선도로 보도의 최소폭 : 2.0m
- ④ 지방지역 고속도로 차로의 최소폭 : 3.0m  
도시지역 일반도로 중앙분리대 최소폭 : 1.5m  
도시지역 도속도로 오른쪽 길어깨의 최소폭 : 1.0m  
도시지역 간선도로 보도의 최소폭 : 3.0m

94. 도로교통법에서 정의하는 자동차에 해당하지 않는 것은?

- ① 승용자동차                    ② 승합자동차
- ③ 화물자동차                    ④ 자전거

95. 도로표지의 설치기준으로 잘못된 것은?

- ① 도로이용자의 주의를 끌 수 있도록 뚜렷할 것
- ② 도로이용자가 가고자 하는 방향을 결정할 수 있는 거리

에서 읽을 수 있는 크기일 것

- ③ 설치방향은 차량의 진행방향과 평행인 방향에 설치하되, 도로형태와 설치방법에 따라 30° 이내의 안쪽에 설치할 것
- ④ 글자·기호 및 바탕은 밤에도 잘 읽을 수 있도록 반사되어야 할 것

96. 주차장법에서 부설주차장의 설치대상시설물 중 관람장을 제외한 문화 및 집회시설인 경우 시설면적 몇 m<sup>2</sup>당 1대를 설치해야 하는가?

- ① 50m<sup>2</sup>                              ② 100m<sup>2</sup>
- ③ 150m<sup>2</sup>                            ④ 200m<sup>2</sup>

97. 다음 중 도시교통정비 촉진법의 목적과 가장 관계가 먼 것은?

- ① 교통시설의 정비 촉진
- ② 교통수단 및 교통체계를 효율적으로 운영·관리
- ③ 도시교통의 원활한 소통
- ④ 안전하고 신속한 교통을 확보

98. 도로의 구조에 대한 손계, 미관의 보존 또는 교통에 대한 위험을 방지하기 위하여 도로경계선으로부터 20m를 초과하지 아니하는 범위 안에 지정할 수 있는 구역은?

- ① 접도구역                        ② 연도구역
- ③ 보존구역                        ④ 풍치구역

99. 지방도는 지방의 간선도로 망을 이루는 도로로서 관할 도시사가 노선을 지정하는데 이에 해당하지 않는 것은?

- ① 도청소재지로부터 시청 또는 군청소재지에 이르는 도로
- ② 시청 또는 군청소재지 상호간을 연결하는 도로
- ③ 도시 내 주요지역이나 인근도시 및 주요 지방간을 연결하는 도로
- ④ 도내의 비행장, 항만, 역 또는 이와 밀접한 관계가 있는 비행장, 항만 또는 역을 상호 연결하는 도로

100. 다음 중 주차장법의 목적에 해당되지 않는 것은?

- ① 정부의 재원확보              ② 도시 내 자동차교통의 원활
- ③ 공중의 편의도모              ④ 도시기능의 유지 및 증진

6과목 : 교통안전

101. EPDO가 의미하는 것은?

- ① 등가사망사고                  ② 등가중상사고
- ③ 등가경상사고                  ④ 등가물피사고

102. 일반적인 교차로의 사고방지대책이 아닌 것은?

- ① 좌회전전용차로를 설치한다.
- ② 횡단보도와 정지선의 간격을 좁혀서 차량 통행시간을 줄인다.
- ③ 입체분리 시설(육교 및 지하도)을 설치한다.
- ④ 필요한 지점에 차량 및 보행자 신호기를 설치한다.

103. 과속방지시설은 차량의 통행속도를 얼마 이하로 제한할 필요가 있다고 인정되는 도로에 설치하는가?

- ① 20km/시                        ② 30km/시
- ③ 40km/시                        ④ 50km/시

104. 차도를 무단으로 건너는 보행자의 교통심리라 볼 수 없는 것은?

- ① 갈 길이 바쁘다.
- ② 멀리 돌아가기 싫다.
- ③ 차량의 통행이 많은 곳이다.
- ④ 내가 횡단할 때 자동차는 멈춘다.

105. 자로를 이탈한 차량이 도로주변의 고정 장애물에 직접 충돌하는 것을 막기 위해 차량의 충돌 시 그 속도가 완만히 줄어들도록 하거나 충돌 후 그 방향이 전환되도록 고안된 교통안전시설은?

- ① 과속방지시설                      ② 시선유도표지
- ③ 방호울타리                         ④ 충격흡수시설

106. 제한된 시거로 인하여 교차로에서의 보행자사고가 많이 발생할 때의 일반적인 대책으로 적절하지 않는 것은?

- ① 시야장애물 제거                 ② 좌·우회전차로 설치
- ③ 횡단보도 설치                    ④ 다른 보도로의 유도

107. 고속도로의 사고율이 평균 이하인 도로의 특징과 가장 관계가 먼 것은?

- ① 넉넉한 도로폭                    ② 넓게 포장된 길어깨
- ③ 연석의 설치                       ④ 선형이 비교적 직선

108. 다음 중 자동차의 정지거리를 옳게 표시한 것은?

- ① 공주거리+실 제동거리
- ② (공주거리+실 제동거리)×2
- ③ 공주거리-실 제동거리
- ④ (공주거리-실 제동거리)×2

109. 운전하기 쉬운 도로를 바르게 기술한 것은?

- ① 약간의 요철이 있도록 한다.
- ② 등속도로 운전할 수 있도록 한다.
- ③ 곡선반경을 짧게 한다.
- ④ 외부자극은 없어야 한다.

110. 개선사업 시행 전 3년간의 연평균 사고건수가 10건이며, 연평균 ADT가 6,000대인 한 교차로에 사고감소율 20%인 교통안전 사업을 시행한 후 3년 동안에 예측되는 연평균 사고감소 건수는? (단, 이 교차로의 사업시행 후 3년 동안의 연평균 ADT는 7,000대로 예측된다.)

- ① 4.6건                                 ② 2.3건
- ③ 1.2건                                 ④ 5.9건

111. 같은 방향으로 움직이는(주로 같은 차로 내에서) 차량간의 충돌형태는?

- ① 추돌                                    ② 측면충돌
- ③ 후진충돌                            ④ 직각충돌

112. 다음 주차방식 중 일반적으로 노상주차의 경우 사고율이 가장 낮은 것은?

- ① 평행주차                            ② 직각주차
- ③ 60° 각도주차                      ④ 30° 각도주차

113. 사고 지점도에 관한 다음의 설명 중 잘못된 것은?

- ① 사고가 집중적으로 발생하는 지점의 신속한 시각적 색인

을 제공한다.

- ② 지점도는 사고건수 대신 희생자수를 나타내는 것이 일반적이다.
- ③ 범례는 가능한 한 단순해야 한다.
- ④ 사고 지점도는 통상 연 단위로 관리된다.

114. 한 운전자가 주행 중에 장애물은 만나 급제동하여 그 장애물 앞에서 가까스로 정지하였다. 이 때 바퀴에 의한 활주흔(skid mark)의 길이는 40m 이고 노면의 종방향 마찰계수는 0.6일 때 차량의 초기속도는?

- ① 약 56kph                            ② 약 62kph
- ③ 약 67kph                            ④ 약 78kph

115. 다음 중 가장 단순하고 가장 직접적인 접근이며, 소규모 도로망에 용이하게 사용할 수 있는 위험지점 선정기법은?

- ① 사고건수법                         ② 사고율법
- ③ 사고건수-율법                    ④ 율-품질관리법

116. 다음 중 도로구간에서의 통행량 1억대·km당 교통사고율을 바르게 표현한 것은?

- ①  $\frac{365 \times \text{구간길이 (km)}}{\text{년간사고건수} \times 100,000,000}$
- ②  $\frac{\text{년간사고건수} \times 100,000,000}{365 \times \text{AADT} \times \text{구간길이 (km)}}$
- ③  $\frac{\text{년간사고건수} \times 100,000,000}{365 \times \text{구간길이 (km)}}$
- ④  $\frac{365 \times \text{AADT} \times \text{구간길이 (km)}}{\text{년간사고건수} \times 100,000,000}$

117. 다음 중 차량의 미끄럼 흔적에 대한 설명 중 틀린 것은?

- ① 양후륜의 미끄럼 흔적들 모두가 전륜의 미끄럼 흔적을 벗어나지 않으면 직선미끄럼으로 간주한다.
- ② 직선미끄럼 거리는 당해 차량의 모든 바퀴들의 미끄럼 흔적 중 가장 긴 미끄럼 길이로 한다.
- ③ 두 개의 타이어를 가진 바퀴의 미끄럼 거리는 두 타이어의 미끄럼 흔적의 평균거리로 한다.
- ④ 양후륜의 미끄럼 흔적들이 전륜의 미끄럼흔적의 어느 한 쪽을 벗어나면 곡선의 미끄럼으로 간주한다.

118. 교통사고 조사의 일반원칙 사항으로 맞지 않는 것은?

- ① 신속한 조사를 행할 것
- ② 확고 부동한 사실을 파악할 것
- ③ 가해자의 진술을 존중하고 인정할 것
- ④ 주도면밀한 조사를 행할 것

119. 교통사고 방지를 위해 제한속도를 조정코자 할 때 조사된 표본의 누적분포상에서 몇 %에 해당 되는 속도를 제한 속도로 정하는 것이 합리적인가?

- ① 50%                                  ② 75%
- ③ 85%                                  ④ 95%

120. 80kph의 속도로 달리던 차량이 급제동하여 정지할 때의 평균최대감속도는? (단, 경사는 없으며 노면과 타이어의 마찰계수는 0.5이다.)

- ① 2.4m/sec<sup>2</sup>                      ② 3.1m/sec<sup>2</sup>
- ③ 4.0m/sec<sup>2</sup>                      ④ 4.9m/sec<sup>2</sup>

1	2	3	4	5	6	7	8	9	10
④	④	④	④	③	③	④	①	①	①
11	12	13	14	15	16	17	18	19	20
④	②	①	①	①	④	③	②	④	③
21	22	23	24	25	26	27	28	29	30
③	①	①	④	③	②	①	③	②	②
31	32	33	34	35	36	37	38	39	40
③	②	②	③	③	②	①	④	④	③
41	42	43	44	45	46	47	48	49	50
②	③	②	①	③	①	③	③	④	①
51	52	53	54	55	56	57	58	59	60
④	②	②	①	①	③	④	③	①	③
61	62	63	64	65	66	67	68	69	70
②	④	④	①	①	④	②	②	③	①
71	72	73	74	75	76	77	78	79	80
④	③	④	①	③	②	②	②	②	④
81	82	83	84	85	86	87	88	89	90
①	②	①	④	③	②	④	④	②	②
91	92	93	94	95	96	97	98	99	100
④	④	①	④	③	③	④	①	③	①
101	102	103	104	105	106	107	108	109	110
④	②	②	③	④	②	③	①	②	②
111	112	113	114	115	116	117	118	119	120
①	①	②	④	①	②	③	③	③	④