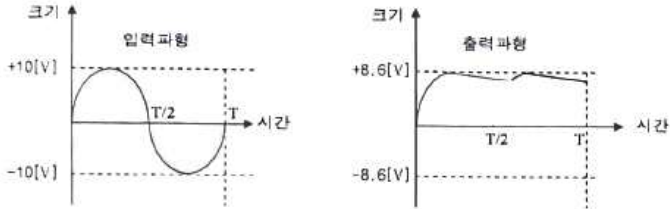
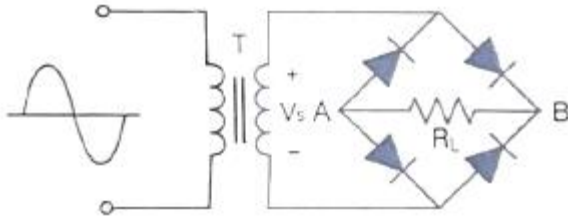


1과목 : 디지털전자회로

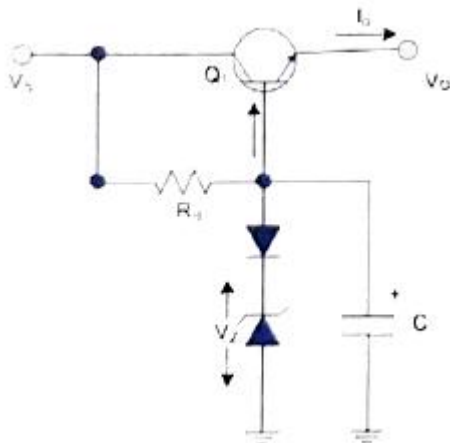
1. 다음 그림은 정류회로의 입력파형과 출력파형을 나타내었다. 주어진 입출력 특성을 만족시키는 정류회로는? (단, 다이오드의 문턱전압은 0.7[V]이고, 변압기의 권선비는 1:1이라 가정한다.)



- ① 반파정류회로
 - ② 유도성 중간탭 전파정류회로
 - ③ 2배압 정류회로
 - ④ 용량성 필터를 갖는 브리지 전파정류회로
2. 다음 정류회로에 대한 설명으로 옳은 것은?



- ① 저전압 정류할 때 적합하다.
 - ② V_s 가 양의 전압일 때 R_L 양단에 전류가 흐르지 않는다.
 - ③ R_L 에 걸리는 전압의 최대치는 T의 2차 전압의 최대치에 가깝다.
 - ④ 다이오드에 걸리는 역방향 전압의 최대치는 T의 2차 전압의 최대치에 2배에 가깝다.
3. 다음 정전압 회로에 대한 설명으로 틀린 것은?

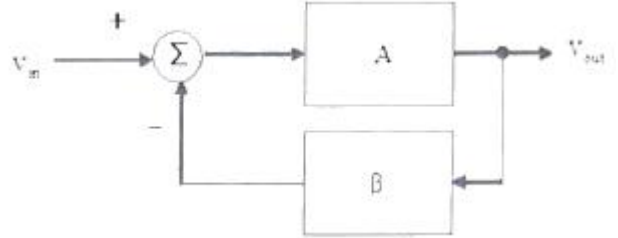


- ① 다이오드를 통하여 온도변화에 대해 안정하다.
 - ② 캐패시터를 통하여 리플성분을 제거해 준다.
 - ③ 출력 전압(V_o)은 제너전압(V_z)에 순방향 전압을 더한 값이다.
 - ④ 동전위 정전압 회로이다.
4. 공통 베이스(Common Base) 증폭기 회로에서 컬렉터 전류

가 4.9[mA]이고, 이미터 전류가 5[mA]이었을 때 직류전류 증폭률은?

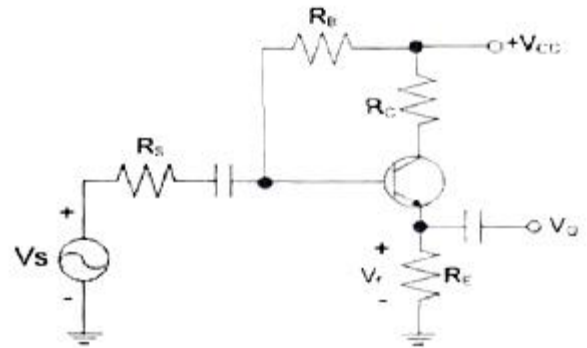
- ① 0.98
- ② 1.02
- ③ 1.27
- ④ 1.31

5. 다음과 같은 계환 증폭회로(부계환)의 계환 증폭도(A_f)는?



- ① $\frac{1}{1-A\beta}$
- ② $\frac{A}{A+\beta}$
- ③ $\frac{1}{1+A\beta}$
- ④ $\frac{1}{A+A\beta}$

6. 다음 계환회로에 대한 설명으로 틀린 것은?

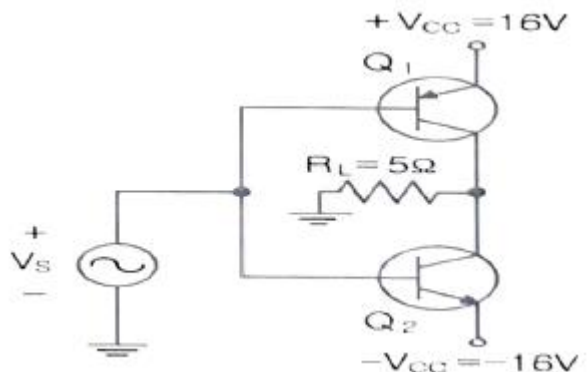


- ① 계환으로 입력 임피던스는 감소한다.
- ② 계환으로 전체 이득은 감소한다.
- ③ 계환으로 주파수 일그러짐이 감소한다.
- ④ 계환으로 출력 임피던스는 감소한다.

7. 전력증폭회로의 동작등급에서 가장 선형적인 동작이 가능한 것은?

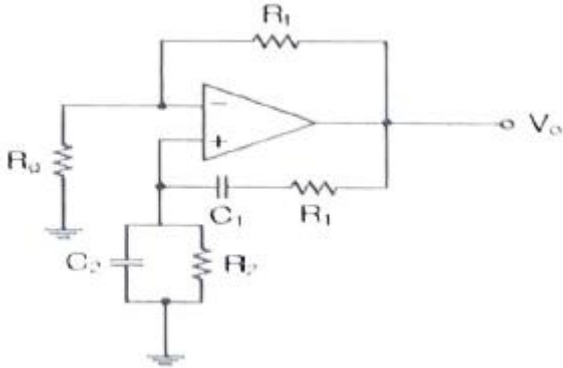
- ① A급
- ② AB급
- ③ B급
- ④ C급

8. 다음 B급 SEPP(Single-Ended Push-Pull) 증폭기에서 트랜지스터 1개당 최대 전력 손실은 약 몇 [W]인가?



- ① 1.5[W] ② 2.5[W]
- ③ 3.5[W] ④ 4.5[W]

9. 다음은 윈-브리지 발진회로를 나타내었다. 발진주파수를 구하는 식은 어느 것인가? (여기서, $R_1=R_2=R$, $C_2=C_1=C$ 이다.)

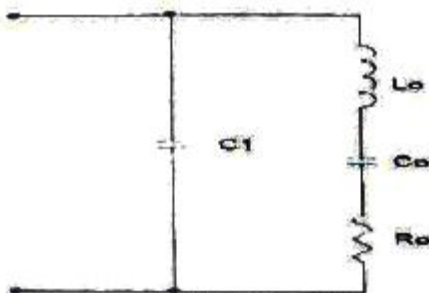


- ① $f_r = \frac{1}{2\pi RC}$ ② $f_r = \frac{1}{2\pi \sqrt{RC}}$
- ③ $f_r = \frac{1}{2\pi \sqrt{2RC}}$ ④ $f_r = \frac{1}{4\pi RC}$

10. 다음 중 LC발진회로에서 발진주파수의 변동요인과 대책이 틀린 것은?

- ① 전원전압의 변동 : 직류인 정화 바이어스 회로를 사용
- ② 부하의 변동 : Q가 낮은 수정편을 사용
- ③ 온도의 변화 : 항온조를 사용
- ④ 습도에 의한 영향 : 회로의 방습 조치

11. 그림과 같은 수정편의 등가회로에서 $L_0=25[mH]$, $C_0=1.6[pF]$, $R_0=5[\Omega]$, $C_1=4[pF]$ 일 때 직렬 공진 주파수는 약 얼마인가? (단, $\pi=3.14$)

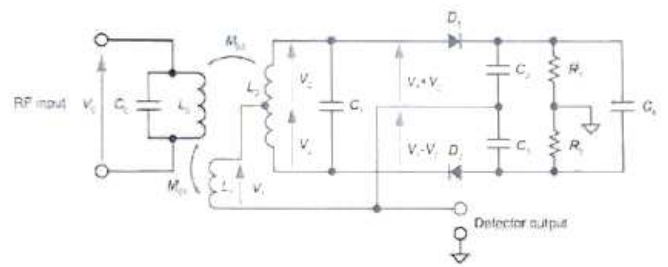


- ① 766.2[kHz] ② 776.2
- ③ 786.2 ④ 796.2

12. 진폭변조(Amplitude Modulation)에서 반송파 전력이 15[kW]일 때, 변조도를 100[%]로 변조하면 피변조파 전력은 얼마인가?

- ① 12.5[kW] ② 15[kW]
- ③ 20[kW] ④ 22.5[kW]

13. 다음은 FM복조(검파)회로의 일부이다. 이 회로의 설명으로 옳은 것은?



- ① 주로 FM복조, AM복조, 주파수 합성, 전화기의 톤(Tone) 검출 주파수 추이 그리고 모터 속도 제어 등에 이용한다.
- ② 입력신호의 진폭에 비례하여 출력전압 신호를 만들어 내는 장치이다.
- ③ 진폭제한기(Limiter)의 기능을 겸하고 있는 주파수 변별기이다.
- ④ 변별기 자체에 진폭제한 작용이 없으므로 앞단에 반드시 진폭제한기를 달아주어야 한다.

14. 다음 중 주파수 변조에 대한 설명으로 틀린 것은?
- ① 직접 FM과 간접 FM방식이 있다.
 - ② 입력신호에 따라 반송파의 주파수를 변화시킨다.
 - ③ 선형 변조방식이다.
 - ④ 반송파로는 cos 함수 또는 sin 함수와 같은 연속함수를 사용한다.

15. 9,600[bps]의 비트열을 16진 PSK로 변조하여 전송하면 변조속도는?
- ① 1,200[Baud] ② 2,400[Baud]
 - ③ 3,200[Baud] ④ 4,600[Baud]

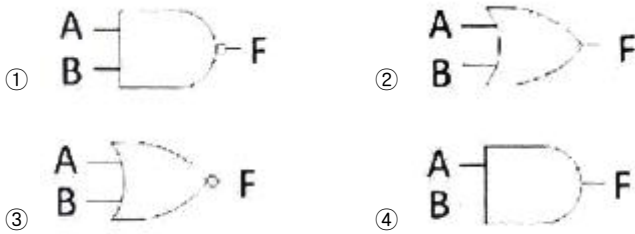
16. 다음 중 입력 전압이 일정한 값 이상이 되면 출력 펄스가 상승하고, 입력 전압이 일정한 값 이하가 되면 출력 펄스가 하강하는 특성을 이용하여 주파수 변화회로로 사용하는 회로는?
- ① 슈미트 트리거 회로 ② 클리프 회로
 - ③ 리미터 회로 ④ 클램핑 회로

17. 다음 중 파형 조작 회로에서 클리퍼(Clipper)회로에 대한 설명으로 옳은 것은?
- ① 입력 파형에서 특정한 기준 레벨의 윗부분 또는 아랫부분을 제거 하는 것
 - ② 입력 파형에 직류분을 가하여 출력 레벨을 일정하게 유지하는 것
 - ③ 입력 파형중에 어떤 특정 시간의 파형만 도출하는 것
 - ④ 입력의 Step전압을 인가하는 것

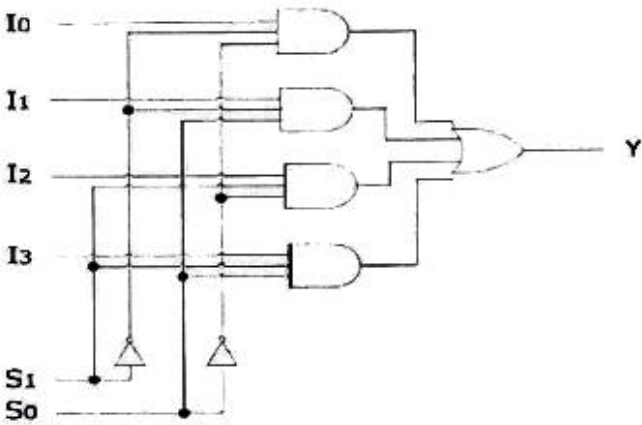
18. 다음 중 논리방정식이 잘못된 것은?
- ① $A+1=A$ ② $A \cdot 0=0$
 - ③ $A+A \cdot B=A$ ④ $A \cdot (A+B)=A$

19. 다음의 진리표에 해당하는 논리회로도?

입력(A)	입력(B)	출력(F)
0	0	1
0	1	1
1	0	1
1	1	0



20. 다음 그림과 같은 회로의 명칭은?



- ① 병렬가산기 ② 멀티플렉서
- ③ 디멀티플렉서 ④ 디코더

2과목 : 무선통신기기

21. DSB 변조에서 정현파로 변조된 피변조파의 변조도(m)가 0.6이고 반송파의 평균전력(P_c)이 1000[W]일 때 측대파 전력(P_s)으로 알맞은 것은?
 ① 180[W] ② 360[W]
 ③ 600[W] ④ 1000[W]
22. 다음 중 대역폭이 6[kHz]이고 중간 주파수가 455[kHz]인 슈퍼헤테로다인 수신기가 650[kHz]를 수신하고 있을 때 영상 혼신 주파수는?
 ① 1560[kHz] ② 1755[kHz]
 ③ 1111[kHz] ④ 916[kHz]
23. 다음 중 송수신기용 발진기의 요구조건으로 적합하지 않은 것은?
 ① 고조파가 적을 것
 ② 주파수의 안정도가 높을 것
 ③ 온도, 습도의 변화에 대해서 발진출력이 일정할 것
 ④ 주파수의 미세조정이 어려울 것
24. FM수신기의 주파수 변별기의 Response Curve에서 특성을 좋아지게 하는 방법으로 옳지 않은 것은?

- ① 중심주파수 부근의 경사가 급할 것
 - ② 중심주파수에 대칭적일 것
 - ③ 중심주파수에서 출력이 최대가 될 것
 - ④ 직선부분이 길 것
25. 다음 중 QPSK 변조방식의 대역폭 효율로 적합한 것은?
 ① 1[bps/Hz] ② 2[bps/Hz]
 ③ 4[bps/Hz] ④ 8[bps/Hz]
26. 다음 중 16QAM 신호의 설명으로 적합한 것은?
 ① 에너지를 적은 통신을 하기 위해서는 가능한 신호점 상호 거리를 좁힌다.
 ② 신호의 송신전력을 억제하기 위해서는 원점에 가깝게 한다.
 ③ 좁은 전송대역폭으로 많은 정보를 전달하기 어렵다.
 ④ 반송파의 위상신호만을 변조한다.
27. 다음 중 “로란 C”에 대한 설명으로 틀린 것은?
 ① 지표파 이용범위는 120마일 내외이다.
 ② 송신국은 주국 1개, 종국 2~4개로 구성된다.
 ③ 펄스군 반복주기를 GRI(Group Recurrence Interval)라 한다.
 ④ 공간파는 가능한 한 이용하지 않는 것이 좋다.
28. 다음 중 저궤도 위성통신시스템에 대한 설명으로 옳지 않은 것은?
 ① 대표적인 위성으로 Inmarsat가 있다.
 ② 정지궤도에 비하여 전파지연시간이 적다.
 ③ 중궤도 및 정지궤도에 비하여 발사비용이 저렴하다.
 ④ 위성의 고도는 일반적으로 500~1,000[km] 정도에서 지구상공을 주회하고 있다.
29. 다음 보기의 다중화 방법을 기술의 발전 순서대로 올바르게 나열한 것은 어느 것인가?
 ⓐ SDM ⓑ WDM ⓒ FDM ⓓ TDM ⓔ OTDM
- ① ⓐ→ⓑ→ⓒ→ⓓ→ⓔ
 - ② ⓐ→ⓒ→ⓓ→ⓑ→ⓔ
 - ③ ⓐ→ⓒ→ⓓ→ⓔ→ⓑ
 - ④ ⓒ→ⓓ→ⓐ→ⓑ→ⓔ
30. 다음 중 대역확산 방법의 종류가 아닌 것은?
 ① 직접확산(DS-SS: Direct-Sequence Spread Spectrum)
 ② 주파수 호핑 대역확산(FH-SS: Frequency-Hopping Spread Spectrum)
 ③ 시간 호핑 대역확산(THSS: Time-Hopping Spread Spectrum)
 ④ 부호 분할 대역확산(CDSS: Code Division Spread Spectrum)
31. 다음 중 CDMA 시스템에서 모든 사용자들이 동일한 주파수대역을 사용하고 있기 때문에 순방향 채널 상에서 발생하는 상호 간섭을 피하고 각각의 사용자 채널을 분리·구분하기 위해 사용되는 직교성을 갖는 확산 코드 세트를 무엇이라 하는가?
 ① PN Code ② Walsh Code
 ③ Gold Code ④ Orthogonal Code

44. 구좌표계(ϕ, θ, ψ)로 표시되는 전계 E가 성분, 자계 H가 ψ 성분을 가질 때 포인팅 전력 P의 진행 방향은 어느 방향인가?
 ① θ 방향 ② ψ 방향
 ③ ϕ 방향 ④ θ 와 ψ 방향
45. 특성 임피던스 300[Ω]인 전송선로와 부하 임피던스 500 [Ω]인 전송선로를 직접 접속하면 전압 반사계수는 얼마인가?
 ① 0.60 ② 0.25
 ③ 1.67 ④ 4.00
46. 특성 임피던스가 50[Ω]이고 부하 임피던스가 100[Ω]인 전송선로에서 정재파비는 얼마인가?
 ① $\frac{1}{2}$ ② 2
 ③ $\frac{1}{3}$ ④ 3
47. 다음 중 동조 급전선에 대한 설명으로 틀린 것은?
 ① 임피던스 정합장치가 필요하다.
 ② 급전선상에 정재파가 존재하다.
 ③ 급전선의 길이가 짧을 때 사용한다.
 ④ 전송 효율이 비동조 급전선보다 나쁘다.
48. 도파관의 여진 방법 중 주로 자계에 의해 여진하는 방법은?
 ① 정전적 결합에 의한 여진
 ② 전자적 결합에 의한 여진
 ③ 작은 루프 안테나에 의한 여진
 ④ 무반사 종단회로에 의한 여진
49. 길이 0.5[m]의 미소 다이폴 안테나에 60[MHz], 전류를 10[A] 흘렸을 때 복사전력은 약 얼마인가?
 ① 290[W] ② 350[W]
 ③ 790[W] ④ 870[W]
50. 주파수 7.5[MHz]용의 $\lambda/4$ 수직접지 안테나가 있다. 기저부의 전류가 5[A]일 때 지상 5[m]인 점에서의 전류는 약 얼마인가?
 ① 2.5[A] ② 3.5[A]
 ③ 4.5[A] ④ 5.5[A]
51. 반파장 다이폴 안테나와 피측정 안테나에서 동일 방사 전력으로 방사시킨 전파의 최대 방사 방향에서의 전계강도가 동일 거리에서 각각 100[μV/m]와 200[μV/m]이었다면 피측정 안테나의 상대이득은 약 몇 [dB]인가?
 ① 3[dB] ② 6[dB]
 ③ 12[dB] ④ 18[dB]

52. 다음 중 안테나의 대역폭을 개선하는 방법이 아닌 것은?
 ① 안테나의 특정 임피던스를 작게 한다.
 ② 안테나의 직경이 굵은 것을 사용한다.
 ③ 안테나의 Q를 작게 한다.
 ④ 안테나 이득을 높게 한다.
53. 실효 인덕턴스가 20[mH]이고 실효 정전용량이 5[μF]인 반파장 안테나의 고유 주파수는 대략 얼마인가?
 ① 0.5[kHz] ② 1.0[kHz]
 ③ 1.5[kHz] ④ 2.0[kHz]
54. 중파 방송에서 많이 사용하는 정관형(Top Ring)안테나의 특징은?
 ① 전리층반사파와 지표파가 상호간섭하는 영역을 줄여준다.
 ② 전리층산란파와 지표파가 상호간섭하는 영역을 줄여준다.
 ③ 대류권반사파와 대지반사파가 상호간섭하는 영역을 줄여준다.
 ④ 대류권산란파와 대지반사파가 상호간섭하는 영역을 줄여준다.
55. 대지반사파에서 자계가 입사평면에 평행하게 경계면에 입사하는 경우, 이는 무슨 편파인가?
 ① 수직편파 ② 평행편파
 ③ 원편파 ④ 타원편파
56. 제1 프레넬영역(Fresnel Zone)의 반경에 대한 설명 중 옳은 것은?
 ① 송신점과 수신점 사이의 거리의 제곱근에 반비례한다.
 ② 파장에 비례한다.
 ③ 송신점과 장애물 사이의 거리에 비례한다.
 ④ 수신점과 장애물 사이의 거리에 비례한다.
57. 라디오 덕트(Radio duct)는 온도의 역전층 및 높이에 의한 굴절을 변동에 의해 발생한다. 굴절율의 역전층에 대한 관계식은? (단, M: 수정굴절률, h: 지상높이이다.)
 ① $\frac{dM}{dh} < 0$ ② $\frac{dM}{dh} > 0$
 ③ $\frac{dM}{dh} < 1$ ④ $\frac{dM}{dh} > 1$
58. 다음 중 대류권 산란파의 특징으로 옳은 것은?
 ① 지향특성이 강한 안테나를 사용하여야 한다.
 ② 지리적 제약을 많이 받는다.
 ③ 다이버시티 방식에 의하여 페이딩을 방지할 수 있다.
 ④ 저출력 송신기에서 주로 사용한다.
59. 다음 중 발생주기가 불규칙하여 고정통신 수단에서 사용하기가 부적합한 전리층은?
 ① D층 ② E층
 ③ Es층 ④ F층

60. 전리층 내에서 주파수가 다른 2개의 전자파 사이의 간섭에 따른 현상은?

- ① 델린저 현상 ② 자기암 현상
- ③ 라디오덕트 현상 ④ 록셈부르크 현상

4과목 : 통신영어 및 교통지리

61. Choose the most suitable words for the blank of the following sentence.

() are to maintain and extend international cooperation for the improvement of telecommunications of all kinds.

- ① The structure of the Union
- ② The rights of Union
- ③ The purposes of the Union
- ④ The ability of the Union

62. Fill in the blank with the suitable one.

Members of the Union shall have the rights and shall be subject to the obligations provided () in this Constitution and the Convention.

- ① of ② at
- ③ for ④ without

63. Which language shall prevail in case of any discrepancy or dispute among various language versions of the Constitution?

- ① English ② French
- ③ Spanish ④ Arabic

64. Choose the correct term that has the meaning of the following sentence.

A technique using digital codes which enables a radio station to establish contact with, and transfer information to, another station or group of stations, and complying with the relevant recommendations of the ITU-R.

- ① DSC ② GMDSS
- ③ NBDP ④ EGC

65. 다음 문장이 설명하는 단어 또는 어휘를 고르시오.

A mobile station in the maritime mobile service or the aeronautical mobile service intended solely for survival purposes and located on any lifeboat, liferaft or other survival equipment.

- ① Coast station ② Survival craft station
- ③ Ship station ④ Land station

66. Choose the correct Korean translation of the underlined parts.

The frequency 156.3MHz may be used by stations on board aircraft for safety purposes. It may also be used for communication between ship stations and stations on board aircraft engaged in coordinated search and rescue operations.

- ① 취직하는 ② 종사하는
- ③ 비어있는 ④ 예정된

67. 다음 중 본문 내용과 관련이 없는 것은?

The holder of one of the certificates may carry out service of ship stations or ship earth stations using the frequencies and techniques of distress and safety communications.

- ① First-class radio electronic certificate.
- ② Second-class radio electronic certificate.
- ③ General operator's certificate.
- ④ Radio telephone operator's certificate.

68. Choose the different meaning of the underlined parts of following sentence.

Radio stations ①must not be operated ②beyond the scope of their purpose. ③person with whom to communicate. or ④matters for communication in the licence.

- ① 운용되어서는 아니 된다.
- ② 그들 무선국의 목적 외에
- ③ 통신의 상대방
- ④ 통신 문제

69. Choose the incorrect accent in the following phonetic alphabet.

- ① C : CHAR LEE ② I : IN DEE AH
- ③ J : JEW LEE ETT ④ P : PAH PAH

70. Choose the wrong meaning of each underlined parts of the following sentence.

- ① “사라지다”의 뜻이다.
- ② “향해하다”의 뜻이다.
- ③ “부근이 조용해지면”의 뜻이다.
- ④ “추후 본선의 정확한 도착시간”의 뜻이다.

71. “Leeway”의 의미를 옳게 나타낸 것은?

- ① 앞길 ② 뒷길
- ③ 풍압차 ④ 풍향차

72. What do we call 'Shaft tunnel' in Korean?

- ① 통로 ② 측로
- ③ 선로 ④ 축로

73. What does mean the following glossary in the IMO English?

Roundabout

- ① 원형선박 ② 원형교차선박
- ③ 원형교차점 ④ 원형중점점

74. Fill in the blank with the correct word.

The coast station may, by means of the abbreviation () ask the ship station to furnish it with the following information: position and, whenever possible, course and speed and next port of call.

- ① QRK ② TR
- ③ PBL ④ CQ

75. 해사안전정보 유포를 위한 NAVAREA 해역에서 우리나라는 몇 구역에 속하는가?

- ① 제6구역 ② 제9구역
- ③ 제11구역 ④ 제16구역

76. 다음 중 Bosphorus Straits는 어느 것인가?

- ① 홍해와 아라비아해를 연결
- ② 흑해와 마르마라해를 연결
- ③ 보르네오섬과 세레베스섬 사이를 연결
- ④ 세레베스섬과 몰라카제도 사이를 연결

77. AFRICA 동남해안과 MADAGASCAR섬 사이의 해협은?

- ① KIEL CANAL
- ② MALACCA STRAIT
- ③ MOZAMBIQUE CHANNEL
- ④ STRAIT OF OTRANTO

78. 다음 중 계절풍(Monsoon)에 대한 설명 중 맞는 것은?

- ① 하계의 계절풍은 육지에서 바다로 분다.
- ② 낮에는 바다에서 육지로 밤에는 육지에서 바다로 분다.
- ③ 계절풍이 가장 심한 지역은 호주지방이다.
- ④ 대륙과 대양과의 기온 차로 생기는 바람이다.

79. 다음은 열대성 저기압과 주 발생 지역을 짝지은 것으로 틀린 것은?

- ① Cyclone - Gulf of Bengal
- ② Willy Willy - Antarctic Sea
- ③ Hurricane - Caribbean Sea
- ④ Typhoon - Southwest Zone of North Pacific Ocean

80. 따뜻한 기단이 찬 기단 위쪽으로 이동하여 형성되는 전선은?

- ① 한냉전선 ② 온난전선
- ③ 정체전선 ④ 폐색전선

5과목 : 전파관계법규

81. "허가나 신고로 개설하는 무선국에서 이용할 특정한 주파수를 지정하는 것"으로 정의되는 것은?

- ① 주파수지정 ② 주파수분배
- ③ 주파수할당 ④ 주파수회수

82. 다음 중 과학기술정보통신부가 심사에 의하여 주파수 할당을 할 경우, 심사 사항에 속하지 않는 것은?

- ① 전파자원 이용의 효율성
- ② 전파자원 이용의 공평성
- ③ 신청자의 기술적 능력
- ④ 신청자의 재정적 능력

83. 다음 중 실험국의 개설조건에 해당하지 않은 것은?

- ① 신청인이 그 실험을 수행할 능력을 가지고 있을 것
- ② 실험의 목적과 내용이 과학기술의 진보 발전 또는 과학 지식의 보급에 공헌할 합리적 가능성이 있을 것
- ③ 실험의 목적과 내용이 공공복리를 해하지 아니할 것
- ④ 신청인이 해당 무선설비를 제작할 수 있을 것

84. 다음 중 정기검사 유효기간이 1년인 무선국은?

- ① 총 톤수 100톤의 의무선박국
- ② 총 톤수 30톤 어선의 의무선박국
- ③ 평수구역 안에서만 운항하는 선박의 의무선박국으로 여객선 및 어선이 아닌 선박
- ④ 헬리콥터 및 경량항공기의 의무항공기국

85. 무선국의 운용을 휴지할 경우 신고하여야 할 운용휴지기간은?

- ① 1개월 이상 1년 이내 ② 2개월 이상 2년 이내
- ③ 3개월 이상 3년 이내 ④ 1개월 이상 2년 이내

86. 다음 중 선박국에서 그 선박이 소재하는 통신권의 해안국에 그 뜻을 통지하지 않아도 되는 것은?

- ① 통신권에 들어왔을 때
- ② 입항으로 폐국하려고 할 때
- ③ 출항으로 개국하려고 할 때
- ④ 정기선의 선박국으로서 그 선박이 정시에 입출항하는 경우

87. 다음 중 안전통보의 송신에 사용하는 주파수는?

- ① 긴급통신 주파수 ② 조난통신 주파수
- ③ 통상사용 주파수 ④ 항행경보신호 주파수

88. 비상위치지시용 무선표지설비의 공중선 전력의 허용편차는?

- ① 상한 5[%], 하한 10[%]
- ② 상한 10[%], 하한 20[%]
- ③ 상한 5[%], 하한 5[%]
- ④ 상한 50[%], 하한 20[%]

89. 다음 괄호 안에 들어갈 내용으로 알맞은 것은?

기술운용을 위하여 무선국에 배치하여야 할 무선종사자의 자격별 정원은 무선국의 ()로 종사범위에 의하여 정한다.

- ① 송수신기대수별 ② 송신기대수별
- ③ 수신기대수별 ④ 무선국수별

90. 다음 중 무선종사자의 자격·종목 및 종사범위에서 무선설비산업기사의 종사범위가 아닌 것은?

- ① 안테나공급전력 3[kw] 이하의 무선전선
- ② 안테나공급전력 3[kw] 이하의 팩시밀리
- ③ 안테나공급전력 2[kw] 이하의 무선전화
- ④ 레이더

91. 선박 또는 항공기의 조난이 없음에도 불구하고 무선설비로 조난통신을 한 자는 어떠한 형벌이 주어지는가? (단, 무선종사자는 제외한다.)

- ① 2년 이하의 징역
- ② 3년 이하의 징역
- ③ 2천만원 이하의 벌금 또는 3년 이하의 징역
- ④ 5년 이하의 징역

92. 다음 중 전파통신규칙 및 전파통신 회의에서 취해진 결정에 따라 기술적 기준을 포함하는 의사 규칙을 승인하는 기관은?

- ① 세계전파통신회의 ② 전파통신총회
- ③ 전파관리위원회 ④ 전파통신국

93. 다음 중 국제전기통신연합의 목적으로 적합하지 않는 것은?

- ① 전기통신업무의 효율을 증진하고 유용성 증대
- ② 전기통신부문에 있어서 개발도상국에 대한 기술지원 장려 및 제공
- ③ 모든 종류의 전기통신의 개선과 합리적인 이용을 위한 회원국 간의 국제적인 협력 유지 및 증진
- ④ 세계평화와 안전의 유지 및 국민복지의 증진을 위한 국제 협력의 촉진

94. 다음 중 국제전기통신연합(ITU) 현장의 '전파통신에 관한 특별규정'에 포함되지 않는 사항은?

- ① 유해한 혼신
- ② 전기통신의 비밀
- ③ 국방기관의 설비
- ④ 무선주파수 스펙트럼과 정치위성궤도의 사용

95. 다음 중 국제전기통신연합(ITU)의 공용어 및 업무용어가 아닌 것은?

- ① 중국어 ② 아랍어
- ③ 일본어 ④ 러시아어

96. 해상이동업무 식별정보 중 O₁M₂l₃D₄X₅X₆X₇X₈X₉이 가르키는 것은?

- ① 선박국 식별정보 ② 선박국 집단호출 식별정보
- ③ 해안국 식별정보 ④ 해안국 집단호출 식별정보

97. 다음 중 '비밀 또는 국·공유재산의 보호를 위하여 울타리 또는 경호원에 의하여 일반인의 출입에 대한 감시가 필요한 지역'은 무엇인가?

- ① 제한구역 ② 통제구역
- ③ 통제지역 ④ 제한지역

98. 다음 중 비밀누설의 주요 요인이 아닌 것은?

- ① 통신제원을 불규칙하게 변경하여 사용하는 경우
- ② 과도한 통신소통의 경우
- ③ 비밀내용을 평문으로 송신하는 경우
- ④ 보고체제를 다원화하는 경우

99. 다음 중 전파법에 따라 준수하여야 할 통신보안 사항에 포함되지 않는 것은?

- ① 무선종사자의 통신보안교육 이수에 관한 사항
- ② 통신보안책임자의 지정에 관한 사항
- ③ 전기통신 역무를 제공받기 위한 무선국 개설에 관한 사항
- ④ 무선국 허가시 통신보안 조치에 관한 사항

100. 다음 괄호 안에 들어갈 내용으로 가장 적합한 것은?

실험국과 아마추어국이 통신을 할 때에는 () 를 사용하여서는 아니 된다.

- ① 약호 ② 암호
- ③ 암어 ④ 음어

1	2	3	4	5	6	7	8	9	10
④	③	③	①	③	①	①	③	①	②
11	12	13	14	15	16	17	18	19	20
④	④	③	③	②	①	①	①	①	②
21	22	23	24	25	26	27	28	29	30
①	①	④	③	②	②	①	①	②	④
31	32	33	34	35	36	37	38	39	40
②	②	④	②	②	③	④	④	①	②
41	42	43	44	45	46	47	48	49	50
③	④	②	③	②	②	①	③	③	②
51	52	53	54	55	56	57	58	59	60
②	④	①	①	①	①	①	③	③	④
61	62	63	64	65	66	67	68	69	70
③	③	②	①	②	②	④	④	②	③
71	72	73	74	75	76	77	78	79	80
③	④	③	②	③	②	③	②	②	②
81	82	83	84	85	86	87	88	89	90
①	②	④	①	①	④	③	④	①	③
91	92	93	94	95	96	97	98	99	100
④	③	④	②	③	②	④	①	③	③