

1과목 : 실험계획법

1. A<sub>1</sub>, A<sub>2</sub>, A<sub>3</sub>에 관한 대비 L = C<sub>1</sub>A<sub>1</sub>+C<sub>2</sub>A<sub>2</sub>+C<sub>3</sub>A<sub>3</sub>에서 제곱합(S<sub>L</sub>)

은? (단,  $\sum_{i=1}^3 C_i = 0$ , C<sub>i</sub> 가 모두 0은 아니며, γ은 요인 A의 각 수준에서의 반복수이다.)

①  $S_L = \frac{L^2}{(C_1^2 + C_2^2 + C_3^2)r^2}$

②  $S_L = \frac{L^2}{(C_1^2 + C_2^2 + C_3^2)r}$

③  $S_L = \frac{L^2}{r\sqrt{C_1^2 + C_2^2 + C_3^2}}$

④  $S_L = \frac{L^2}{(C_1^2 + C_2^2 + C_3^2)\sqrt{r}}$

2. 실험계획법에 의해 얻어진 데이터를 분산분석하여 통계적 해석을 할 때에는 측정치의 오차항에 대해 크게 4가지의 가정을 하는데, 이 가정에 속하지 않는 것은?

- ① 독립성                      ② 정규성
- ③ 랜덤성                      ④ 등분산성

3. 2<sup>3</sup>형의  $\frac{1}{2}$  일부실험법에 의한 실험을 하기 위해 다음의 블록을 설정하여 실험을 실시하려 할 때의 설명으로 틀린 것은?

(1)
ab
c
abc

- ① 위 블록은 주블록이다.
- ② 요인 A는 교호작용 B×C와 교락되어 있다.
- ③ 요인 A의 효과는  $A = \frac{1}{2}(- (1) + ab - c + abc)$  이다.
- ④ 주요인인 서로 교락되므로 블록을 재설계하여 실험하는 것이 좋다.

4. 5수준의 모수요인 A와 4수준의 모수요인 B로 반복 없는 2요인실험을 한 결과 주효과 A, B가 모두 유의한 경우 최적조합 조건하에서의 공정평균을 추정할 때 유효 반복수 n<sub>0</sub>는 얼마인가?

- ① 2.5                      ② 2.9
- ③ 4                      ④ 3

5. 1요인실험의 분산분석을 실시하기 위해 총 제곱합(S<sub>T</sub>)을 요인 A의 제곱합(S<sub>A</sub>)과 오차 제곱합(S<sub>e</sub>)으로 분해하고자 할 때, 계산식으로 틀린 것은? (단, x<sub>ij</sub>는 j번째 수준의 i번째 반복에서 측정된 특성치이며, 고려된 수준수는 l(l > 0) 그리고, 반복수 m(m > 0)이다.)

- ①

$$\sum_{i=1}^l \sum_{j=1}^m (x_{ij} - \bar{x}_{i.})^2 = \sum_{i=1}^l \sum_{j=1}^m x_{ij}^2 - m \sum_{i=1}^l (\bar{x}_{i.})^2$$

②

$$\sum_{i=1}^l \sum_{j=1}^m (x_{ij} - \bar{x}_{i.})(\bar{x}_{i.} - \bar{x}) = \sum_{i=1}^l \sum_{j=1}^m (x_{ij} - \bar{x})^2$$

③

$$\sum_{i=1}^l \sum_{j=1}^m (\bar{x}_{i.} - \bar{x})^2 = m \sum_{i=1}^l (\bar{x}_{i.})^2 - \frac{(\sum_{i=1}^l \sum_{j=1}^m x_{ij})^2}{lm}$$

④

$$\sum_{i=1}^l \sum_{j=1}^m (x_{ij} - \bar{x})^2 = \sum_{i=1}^l \sum_{j=1}^m \{(x_{ij} - \bar{x}_{i.}) + (\bar{x}_{i.} - \bar{x})\}^2$$

6. 혼합모형 반복 없는 2요인실험에서 모두 유의하다면 구할 수 없는 것은?

- ① 오차의 산포                      ② 모수인자의 효과
- ③ 변량인자의 산포                      ④ 교호작용의 효과

7. 망소특성 실험의 경우 다음과 같은 데이터를 얻었다. 이 때 SN 비(signal-to-noise ratio)는 약 몇 데시벨인가?

6.80	5.52	2.27	3.75
------	------	------	------

- ① -13.80                      ② -10.97
- ③ 7.27                      ④ 9.28

8. 수준이 k인 그레코라틴방격법의 오차의 자유도는?

- ① (k-1)                      ② (k-1)(k-2)
- ③ (k-1)(k-3)                      ④ (k-1)(k-4)

9. 다음의 구조를 갖는 단일분할법에서 사용되는 계산이 틀린 것은? (단, 요인 A, B, C 모두 모수요인이고, 각 수준수는 l, m, n이다.)

$$X_{ijk} = \mu + a_i + b_j + e_{(1)ij} + C_k + (ac)_{jk} + e_{(2)ijk}$$

- ①  $\nu_{e_1} = (l-1)(m-1)$
- ②  $S_{e_1} = S_{AB} - S_A - S_B$
- ③  $\nu_{e_2} = l(m-1)(n-1)$
- ④

$$S_{e_2} = S_T - (S_A + S_B + S_C + S_{e_1} + S_{A \times C} + S_{B \times C})$$

10. 반복이 있는 2요인실험에서 요인 A는 모수이고, 요인 B는 대응이 있는 변량일 때의 검정방법으로 맞는 것은?

- ① A, B, A×B는 모두 오차분산으로 검정한다.
- ② A와 A×B는 오차분산으로 검정하고, B는 A×B로 검정한다.
- ③ B와 A×B는 오차분산으로 검정하고, A는 A×B로 검정한다.

④ A와 B는  $A \times B$ 로 검정하고,  $A \times B$ 는 오차분산으로 검정한 다.

11. 적합품을 0, 부적합품을 1로 표시한 0, 1의 데이터 해석에서 각 조합마다 각각 100회씩 되풀이한 결과는 표와 같았다. 제곱합  $S_T$ 는 약 얼마인가?

요인	$B_1$	$B_2$	$B_3$	계
$A_1$	5	4	3	12
$A_2$	0	3	2	5
계	5	7	5	17

- ① 2.97                      ② 7.37  
 ③ 16.52                    ④ 53.37

12. 4수준, 4반복의 1요인실험을 회귀분석 하고자 한다.  $S_{xx} = 3.20$ ,  $S_{xy} = 3.40$ ,  $S_{yy} = 4.6981$ 일 때, 회귀에 기인하는 불변 분산( $V_R$ )은 약 얼마인가?

- ① 1.063                    ② 1.806  
 ③ 2.461                    ④ 3.613

13. 분산성분을 조사하기 위하여 A는 3일을 랜덤하게 선택한 것이고, B는 각 일별로 2대의 트럭을 랜덤하게 선택한 것이고, C는 각 트럭 내에서 랜덤하게 2삼을 취한 것이다. 각 삼에서 2번에 걸쳐 소금의 염도를 측정하는 지분실험법을 실시하였다. 오차의 자유도는 얼마인가?

- ① 6                        ② 12  
 ③ 23                      ④ 24

14. 수준수가 4, 반복 5회인 1요인실험의 분산분석 결과 요인 A가 유의수준 5%에서 유의적이었다.  $S_T = 2.478$ ,  $S_A = 1.690$

이었고,  $\bar{x}_3 = 8.50$ 일 때,  $\mu(A_3)$ 를 유의수준 0.05로 구간 추정하면 약 얼마인가? (단,  $t_{0.975}(16) = 2.120$ ,  $t_{0.95}(16) = 1.746$ 이다.)

- ①  $8.290 \leq \mu(A_3) \leq 8.710$       ②  $8.265 \leq \mu(A_3) \leq 8.735$   
 ③  $8.306 \leq \mu(A_3) \leq 8.694$       ④  $8.327 \leq \mu(A_3) \leq 8.673$

15. 실험계획의 기본원리 중 블록화의 원리에 대한 설명으로 틀린 것은?

- ① 대표적인 실험계획법은 지분실험법이다.  
 ② 블록을 하나의 요인으로 하여 그 효과를 별도로 분리하게 된다.  
 ③ 실험의 환경을 될 수 있는 한 균일한 부분으로 쪼개어 여러 블록으로 만든다.  
 ④ 실험전체를 시간적 혹은 공간적으로 분할하여 블록을 만들어 주면 정도 좋은 결과를 얻을 수 있다.

16. 반복이 없는 모수모형의 3요인실험 분산분석 결과 A, B, C 주효과만 유의한 경우, 3요인의 수준조합에서 신뢰구간 추정 시 유효반복수를 구하는 식은? (단, 요인 A, B, C의 수준수는 각각 l, m, n이다.)

- ①  $\frac{lmn}{l+m-1}$                       ②  $\frac{lmn}{l+m+n-1}$   
 ③  $\frac{lmn}{l+m-n-1}$                     ④  $\frac{lmn}{l+m+n-2}$

17. 3수준계 선점도에 관한 설명으로 틀린 것은?

- ① 선점도를 사용할 때 3요인 교호작용은 선점도에 나타나지 않는다.  
 ② 3수준계의 선점도는 주요인의 배정은 선에하고, 교호작용의 배정은 점에 한다.  
 ③ 가장 할당이 작은 것은  $L_9(3^4)$ 형 선점도로 오직 1가지이며, 교호작용을 고려하면 요인은 최대 2개밖에 할당할 수 없다.  
 ④ 할당되지 않고 남는 점이나 선은 오차항으로 활용되므로 가급적 불필요한 교호작용이나 관련 없는 요인을 억지로 할당하지 않도록 한다.

18.  $2^3$ 형 교락법 실험에서  $A \times B$ 효과를 블록과 교락시키고 싶은 경우 실험을 어떻게 배치해야 하는가?

- ① 블록 1 : a, ab, ac, abc, 블록 2 : (1), b, c, bc  
 ② 블록 1 : b, ab, bc, abc, 블록 2 : (1), a, c, ac  
 ③ 블록 1 : (1), ab, ac, bc, 블록 2 : a, b, c, abc  
 ④ 블록 1 : (1), ab, c, abc, 블록 2 : a, b, ac, bc

19. 표는  $L_4(2^3)$ 형 직교배열표에 A, B 두 요인을 배치하여 실험한 결과이다. 요인 A의 제곱합  $S_A$ 는 얼마인가?

실험 열	1	2	3	데이터
1	0	0	0	3
2	0	1	1	4
3	1	0	1	4
4	1	1	0	5
배치	A	B		

- ① 1                              ② 2  
 ③ 4                              ④ 8

20. 요인배치법에 대한 설명 중 틀린 것은?

- ①  $2^2$ 형 요인실험은 2요인의 영향을 계산하는데 이용된다.  
 ② 반복이 있는  $2^2$ 형 요인실험에서 교호작용에 대한 정보를 얻을 수 있다.  
 ③ 실험을 반복하면 일반적으로 오차항의 자유도가 커져서 검출력이 증가한다.  
 ④  $P^m \times G^n$ 요인실험은 요인의 수가  $m \times n$ 개이고, 요인의 수준수가  $P+G$ 개다.

2과목 : 통계적품질관리

21. 어떤 모집단의 평균이 기존에 알고 있는 모평균보다 크지를 알아보려고 하는데, 모표준편차 값을 모르고 있다. 이에 대해 검정한 결과 귀무가설이 기각되었다면, 새로운 모평균의 신뢰한계를 구하는 추정식으로 맞는 것은?

- ①  $\hat{\mu} \geq \bar{x} - t_{1-\alpha}(\nu) \frac{s}{\sqrt{n}}$   
 ②  $\hat{\mu} \leq \bar{x} + t_{1-\alpha}(\nu) \frac{s}{\sqrt{n}}$   
 ③  $\hat{\mu} = \bar{x} \pm u_{1-\alpha/2} \frac{\sigma}{\sqrt{n}}$





무엇이라고 하는가?

- ① 부문보전                      ② 집중보전
- ③ 지역보전                      ④ 절충보전

49. 불확실성하에서의 의사결정 기준에 대한 설명으로 틀린 것은?

- ① Laplace 기준 : 가능한 성과의 기대치가 가장 큰 대안을 선택
- ② MaxiMin 기준 : 가능한 최소의 성과를 최대화하는 대안을 선택
- ③ Hurwicz 기준 : 기회손실의 최대값이 최소화되는 대안을 선택
- ④ MaxiMax 기준 : 가능한 최대의 성과를 최대화하는 대안을 선택

50. 스톱워치에 의한 시간연구에서 관측대상 작업을 여러 개의 요소작업으로 구분하여 시간을 측정하는 이유에 해당하지 않는 것은?

- ① 같은 유형의 요소작업 시간자료로부터 표준자료를 개발할 수 있다.
- ② 요소작업을 명확하게 기술함으로써 작업내용을 보다 정확하게 파악할 수 있다.
- ③ 모든 요소작업의 여유율을 동일하게 부여하여 여유시간을 정확하게 구할 수 있다.
- ④ 작업방법이 변경되면 해당되는 부분만 시간연구를 다시 하여 표준시간을 쉽게 조정할 수 있다.

51. 동작경제의 원칙 중 공구 및 설비의 설계에 관한 원칙에 해당하지 않는 것은?

- ① 공구와 자재는 가능한 한 사용하기 쉽도록 미리 위치를 잡아준다.
- ② 공구류는 작업의 전문성에 따라서 될 수 있는 대로 단일기능의 것을 사용해야 한다.
- ③ 각 손가락이 서로 다른 작업을 할 때에는 작업량을 각 손가락의 능력에 맞게 분배해야 한다.
- ④ 발로 조작하는 장치를 효과적으로 사용할 수 있는 작업에서는 이러한 장치를 활용하여 양손이 다른 일을 할 수 있도록 한다.

52. 분산구매의 장점이 아닌 것은?

- ① 자주적 구매가 가능하다.
- ② 긴급수요의 경우 유리하다.
- ③ 가격이나 거래조건이 유리하다.
- ④ 구매수속이 간단하여 신속하게 처리할 수 있다.

53. 주문생산 시스템에 관한 내용으로 맞는 것은?

- ① 생산의 흐름은 연속적이다.
- ② 소품종 대량생산에 적합하다.
- ③ 다품종 소량생산에 적합하다.
- ④ 동일 품목에 대하여 반복생산이 쉽다.

54. 다음의 자료를 보고 우선순위에 의한 긴급율법으로 작업순서를 정한 것으로 맞는 것은?

작업	작업일수	납기일	여유일
A	6	10	4
B	2	8	6
C	2	4	2
D	2	10	8

- ① A-C-B-D                      ② A-B-C-D
- ③ D-C-B-A                      ④ D-B-C-A

55. 다음 ( )안에 알맞은 용어는?

( )란 부품 및 제품을 설계하고, 제조하는데 있어서 설계상, 가공상 또는 공정경로상 비슷한 부품을 그룹화하여 유사한 부품들을 하나의 부품군으로 만들어 설계, 생산하는 방식이다.

- ① GT                                      ② FMS
- ③ SLP                                      ④ QFD

56. 생산시스템 운영에서 생산계획을 수립하기 위한 기초 자료는?

- ① 작업능력검토                      ② 제품수요의 예측
- ③ 재고의 수준검토                      ④ 제품 품질수준 검토

57. 어느 작업자의 시간연구결과 평균작업시간이 단위당 20분이 소요되었다. 작업자의 레이팅 계수는 95%이고, 여유율은 정미시간의 10%일 때, 외경법에 의한 표준시간은 얼마인가?

- ① 14.5분                                      ② 16.4분
- ③ 18.1분                                      ④ 20.9분

58. 설비배치의 일반적인 목적과 가장 거리가 먼 것은?

- ① 설비 및 인력의 증대
- ② 운반 및 물자취급의 최소화
- ③ 안전확보와 작업자의 직무만족
- ④ 공정의 균형화와 생산흐름의 원활화

59. 다음의 MRP(Material Requirements Planning) 특징으로 맞는 것을 모두 선택한 것은?

- ㉠ MRP의 입력요소는 BOM(Bill of Material), MPS(Master Production Scheduling), 재고기록철(Inventory record file)이다.
- ㉡ 소요량 개념에 입각한 증속수요품의 재고관리 방식이다.
- ㉢ 증속수요품 각각에 대하여 수요예측을 별도로 할 필요가 없다.
- ㉣ 상황변화(수요·공급·생산능력의 변화 등)에 따른 생산일정 및 자재계획의 변경이 용이하다.
- ㉤ 상위품목의 생산계획에 따라 부품의 소요량과 발주시기를 계산한다.

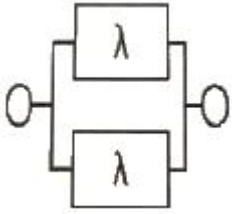
- ① ㉠, ㉡, ㉢, ㉤                      ② ㉠, ㉡, ㉢, ㉤
- ③ ㉠, ㉡, ㉢, ㉤                      ④ ㉠, ㉡, ㉢, ㉤

60. 다음의 표는 Taylor, Ford 그리고 Mayo 시스템을 비교한 것



- 1 0.0333/시간      2 0.0367/시간
- 3 0.0433/시간      4 0.0457/시간

71. 고장률  $\lambda$ 를 가지는 리던던시 시스템을 그림과 같이 병렬로 구성하였을 때 신뢰도 함수R(t)는? (단, 각각의 부품은 동일한 고장률을 갖는 지수분포를 따른다.)



- 1  $2e^{-\lambda t} - e^{-2\lambda t}$       2  $2e^{-\lambda t} - e^{-\frac{\lambda t}{2}}$
- 3  $e^{-\lambda t} - e^{-\frac{\lambda t}{2}}$       4  $\frac{1}{2}e^{-\lambda t} - e^{-\frac{\lambda t}{2}}$

72. 신뢰성 데이터 해석에 사용되는 확률지 중 가장 널리 사용되는 와이블 확률지에 대한 설명으로 틀린 것은?

- 1 E(t)는  $\eta \cdot \Gamma\left(1 + \frac{1}{m}\right)$  으로 계산한다.
- 2 F(t)는  $\frac{i-0.3}{n+0.4}$  로 계산한 값을 타점한다.
- 3 모수 m의 추정은  $\frac{\ln(1-F(x))^{-1}}{t}$  의 값이다.
- 4  $\eta$ 의 추정치는 타점의 직선이 F(t) = 63%인 선과 만나는 점의 하측 눈금(t 눈금)을 읽은 값이다.

73. 10개의 샘플에 대하여 4개가 고장날 때까지 수명시험을 한 결과 10시간, 20시간, 30시간, 40시간에 각각 1개씩 고장이 났다. 이 샘플의 고장이 지수분포에 따라 발생한다고 하면 MTBF의 점추정치는 몇 시간인가?

- 1 25시간      2 34시간
- 3 85시간      4 100시간

74. 각 요소의 신뢰도가 0.9인 2 out of 3 시스템(3중 2시스템)의 신뢰도는 약 얼마인가?

- 1 0.85      2 0.95
- 3 0.97      4 0.99

75. 다음은 신뢰성 설계항목에 관한내용으로 신뢰성 설계를 나열한 것으로 맞는 것은?

- ㉠ 신뢰성 요구사항 분석
- ㉡ 신뢰도 목표 설정
- ㉢ 신뢰도 분배 및 설계
- ㉣ 설계부품 선택
- ㉤ 시험 및 검사규격 작성
- ㉥ 양산품의 신뢰성 시험

- 1 ㉠ → ㉡ → ㉢ → ㉣ → ㉤ → ㉥
- 2 ㉠ → ㉡ → ㉣ → ㉤ → ㉢ → ㉥
- 3 ㉡ → ㉠ → ㉣ → ㉤ → ㉢ → ㉥

- 4 ㉡ → ㉣ → ㉠ → ㉢ → ㉤ → ㉥

76. 어떤 부품을 신뢰수준 90%, C=1에서  $\lambda_1 = 1\%/10^8$  시간임을 보증하기 위한 계수 1회 샘플링검사를 실시하고자 한다. 이때 시험시간 t를 1000시간으로 할 때, 샘플수는 몇 개인가? (단, 신뢰수준은 90%로 한다.)

<계수 1회 샘플링 검사표>

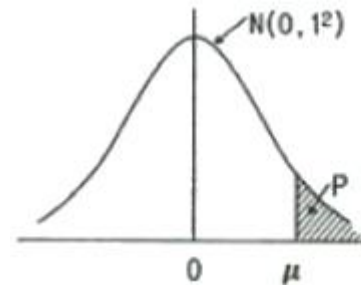
$\lambda_1 t$ \ C	0.05	0.02	0.01	0.0005
0	47	116	231	461
1	79	195	390	778
2	109	233	533	1065
3	137	266	688	1337

- 1 79      2 195
- 3 390      4 778

77. 마모고장 기간에 나타나는 고장 원인이 아닌 것은?

- 1 마모      2 부식
- 3 피로      4 불충분한 번인

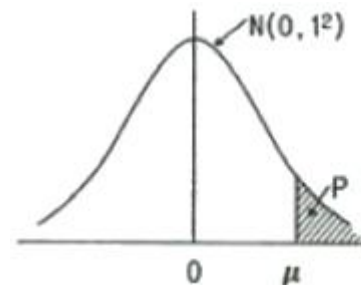
78. 어떤 재료에 가해지는 부하의 분포는 평균 1500kg/mm<sup>2</sup>, 표준편차 30kg/mm<sup>2</sup>인 정규분포를 따르고, 사용재료의 강도의 분포는 평균 1600kg/mm<sup>2</sup>, 표준편차 40kg/mm<sup>2</sup>인 정규분포를 따른다. 이 재료의 신뢰도는 약 얼마인가?



u	Pr
0.5	0.3085
1	0.1587
2	0.0228
3	0.0013

- 1 68.27%      2 95.46%
- 3 97.72%      4 99.73%

79. 어떤 제품의 수명이 평균 450시간, 표준편차 50시간의 정규분포에 따른다고 한다. 이 제품 200개를 새로 사용하기 시작하였다면 지금부터 500~600시간 사이에서는 평균 약 몇 개가 고장나는가?



u	Pr
0.5	0.3085
1	0.1587
2	0.0228
3	0.0013

- 1 30개      2 32개
- 3 91개      4 100개

80. 일반적인 신뢰성 시험의 평균수명시험을 추정하는 방법으로 시간이나 개수를 정해놓고 그 때까지만 수명시험을 하는 시험은?

- 1 전수시험      2 강제열화시험

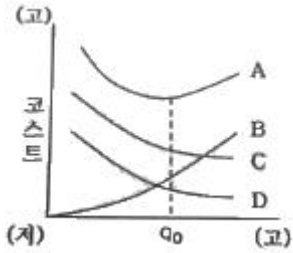
- ③ 가속수명시험      ④ 중도중단시험

**5과목 : 품질경영**

81. 제조물책임법에 명시된 결함의 종류에 해당되지 않는 것은?

- ① 제조상의 결함      ② 설계상의 결함
- ③ 표시상의 결함      ④ 유지보수상의 결함

82. 다음의 커크파트릭(Kirkpatrick)의 품질비용에 관한 모형 중 B는 어떤 비용을 의미하는 것인가?



- ① 적합비용      ② 평가비용
- ③ 예방비용      ④ 관리비용

83. 인증심사의 분류에 따라 심사주체가 틀린 것은?

- ① 내부심사 - 조직      ② 제1자 심사 - 인정기관
- ③ 제2자 심사 - 고객      ④ 제3자 심사 - 인정기관

84. 산업표준화법령상 산업표준화 및 품질경영에 대한 교육을 반드시 받아야 하는데, 이에 해당되는 것은?

- ① 직반장 교육
- ② 작업자 교육
- ③ 내부품질심사요원 양성교육
- ④ 경영간부교육(생산·품질부문 팀장급 이상)

85. 문제가 되고 있는 사상 중 대응되는 요소를 찾아내어 행과 열로 배치하고, 그 교점에 각 요소간의 연관 유무나 관련 정도를 표시함으로써 문제의 소재나 형태를 탐색하는데 이용되는 기법은?

- ① 계통도법      ② 특성요인도
- ③ 친화도법      ④ 매트릭스도법

86. 표준화의 목적으로 틀린 것은?

- ① 무역장벽 제거
- ② 제품기능의 다양화 실현
- ③ 안전, 건강 및 생명의 보호
- ④ 소비자 및 공동사회의 이익보호

87. 1980년 중반에 등장한 전략경영 개념은 급변하는 기업환경 속에서 기업이 직면하고 있는 위협과 기회에 조직능력을 대응시키는 의사결정과정이라 할 수 있다. 이러한 전략적 경영을 전개해 가는 3단계적 접근에 해당되지 않는 것은?

- ① 품질 주도(quality initiative)
- ② 평가 및 통제(evaluation control)
- ③ 전략의 형성(strategy formulation)
- ④ 전략의 실행(strategy implementation)

88. 크로스비(P.B.Crosby)의 품질경영에 대한 사상이 아닌 것은?

- ① 수행표준은 무결점이다.
- ② 품질의 척도는 품질코스트이다.
- ③ 품질은 주어진 용도에 대한 적합성으로 정의한다.
- ④ 고객의 요구사항을 해결하기 위해 공급자가 갖추어야 하는 품질시스템은 처음부터 올바르게 일을 행하는 것이다.

89. 어떤 문제에 대한 특성과 그 요인을 파악하기 위한 것으로 브레인스토밍이 많이 사용되는 개선활동 기법은?

- ① 층별(stratification)
- ② 체크시트(check sheet)
- ③ 산정도(scatter diagram)
- ④ 특성요인도(cause & effect diagram)

90. 품질경영시스템 -요구사항(KS Q ISO 9001 : 2015)에서 품질목표 달성방법을 기획할 때, 조직에서 정의해야 할 사항이 아닌 것은?

- ① 달성방법      ② 달성대상
- ③ 필요자원      ④ 완료시기

91. 6시그마의 본질로 가장 거리가 먼 것은?

- ① 기업경영의 새로운 패러다임
- ② 프로세스 평가·개선을 위한 과학적 통계적 방법
- ③ 검사를 강화하여 제품 품질수준을 6시그마에 맞춤
- ④ 고객만족 품질문화를 조성하기 위한 기업경영 철학이자 기업전략

92. 품질향상에 대한 모티베이션에 관한 설명으로 틀린 것은?

- ① 품질개선 활동에 있어서 달성 가능한 품질목표의 설정 없이는 효과적인 품질 모티베이션은 이룩될 수 없다.
- ② 작업조건, 임금, 승진 등의 환경적인 조건을 개선하는 것은 종업원으로 하여금 단기적으로 보다는 장기적으로 일할 의욕을 가지게 한다.
- ③ 허츠버그(F. Herzberg)에 의하면 위생요인(hygiene factor), 즉, 일에 불만을 주는 요인을 아무리 개선하여도 종업원의 인간적 욕구는 충족되지 않는다고 한다.
- ④ 동기부여가 목표지향적이라는 점에서 개인이 추구하는 목표나 성과는 개인을 이끄는 동인이라 할 수 있는데 바람직한 목표를 성취했을 때 욕구의 결핍은 현저하게 감소한다.

93. 현대 품질경영에 있어 매우 중요한 경쟁우위에 관해 설명한 것으로 틀린 것은?

- ① 품질과 가격 중에서 더욱 중시되어야 할 것은 가격이다.
- ② 같은 품질에서 더 낮은 가격도 경쟁력의 일환이다.
- ③ 전략적 우위는 가격경쟁력의 확대와 품질경쟁력의 확대를 통하여 확보될 수 있다.
- ④ 경쟁력이 없어도 광고와 같은 판매촉진 전략으로 단기적 성과는 얻을 수도 있지만 장기적으로 지속하긴 힘들다.

94. 사내표준 작성의 필요성이 큰 경우에 해당되지 않는 것은?

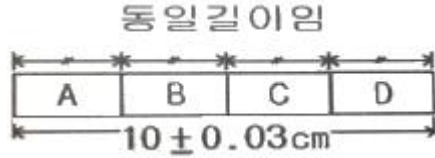
- ① 산포가 큰 경우
- ② 공정이 변하는 경우
- ③ 중요한 개선이 이루어진 경우
- ④ 신기술 도입 초기단계인 경우

95. Y 제품의 치수의 규격이 150±1.5mm이라고 한다면 규정허

용차는 얼마인가?

- ①  $\sqrt{1.5}$  mm                      ②  $\sqrt{3.0}$ mm
- ③ 1.5mm                              ④ 3.0mm

96. 그림과 같이 길이가 동일한 4개의 부품으로 조립된 제품의 규격은  $10 \pm 0.03$ cm이다. 각 부품의 규격은 얼마이어야 되는가?



- ①  $2.5 \pm 0.015$ cm                      ②  $2.5075 \pm 0.015$ cm
- ③  $2.5 \pm 0.075$ cm                      ④  $2.4925 \pm 0.0075$ cm

97. 회사의 경영철학을 바탕으로 경영목표를 설정하고 품질방향을 결정하는 주체는?

- ① 최고경영자                              ② 품질관리부서장
- ③ 판매부서장                              ④ 품질관리실무자

98. 오차의 발생원인 중 외부적인 영향에 의한 측정오차가 아닌 것은?

- ① 온도                                      ② 군내오차
- ③ 되돌림오차                              ④ 접촉오차

99. 품질코스트의 항목 중 동일한 비용으로만 묶여진 것이 아닌 것은?

- ① 평가코스트 - 수입검사비용, 공정감사비용, 완성품감사비용, 시험·검사설비보전비용
- ② 외부실패코스트 - 판매기회손실비용, 반품처리비용, 현지서비스비용, 제품책임비용
- ③ 내부실패코스트 - 스크랩비용, 재작업비용, 고장발견 및 불량분석비용, 보증기간 중의 불만처리비용
- ④ 예방코스트 - 품질계획비용, 품질사무용품비용, 외주업체지도비용, 품질관련 교육훈련 비용

100. MB(Malcolm Baldrige)상 평가기준의 7가지 범주에 속하지 않는 것은?

- ① 리더십(leadership)
- ② 품질 중시(quality focus)
- ③ 고객 중시(customer focus)
- ④ 전략 기획(strategic planning)

1	2	3	4	5	6	7	8	9	10
②	③	②	①	②	④	①	③	③	③
11	12	13	14	15	16	17	18	19	20
③	④	②	①	①	④	②	④	①	④
21	22	23	24	25	26	27	28	29	30
①	②	①	④	②	②	③	①	①	③
31	32	33	34	35	36	37	38	39	40
③	③	①	②	④	④	②	④	③	④
41	42	43	44	45	46	47	48	49	50
②	②	④	①	③	④	②	①	③	③
51	52	53	54	55	56	57	58	59	60
②	③	③	①	①	②	④	①	④	④
61	62	63	64	65	66	67	68	69	70
②	②	②	④	①	③	②	①	④	①
71	72	73	74	75	76	77	78	79	80
①	③	③	③	①	③	④	③	②	④
81	82	83	84	85	86	87	88	89	90
④	③	②	④	④	②	①	③	④	①
91	92	93	94	95	96	97	98	99	100
③	②	①	④	③	①	①	②	③	②