

1과목 : 피복재료학

1. 섬유내에서 분자들이 잘 배향되어 있으면 향상되는 것은?

- ① 흡습성                      ② 염색성  
 ③ 섬유의 강도                ④ 섬유의 신도

2. 양모 섬유의 단면구조에서 나타나지 않는 것은?

- ① 겉비늘(cuticle scale)      ② 모수(medulla)  
 ③ 내섬유(cortex)              ④ 크림프(crimp)

3. 서로 다른 두 가지 이상의 조직을 배합하여 조직점이 불규칙하게 배치되어 표면이 오돌도돌하게 보이게 만든 조직은?

- ① 오트밀(oatmeal)          ② 홈스펀(homespun)  
 ③ 오건디(organdy)        ④ 깁엄(gingham)

4. 다음 직물의 조직 중 실의 굵기가 가장 적고, 조직점이 적어서 유연하며, 표면이 매끄러워 광택이 좋은 것은?

- ① 평직                        ② 주자직  
 ③ 사문직                      ④ 이중직

5. 다음 섬유 중 안전 다림질 온도가 가장 높은 것은?

- ① 아세테이트                ② 아크릴  
 ③ 양모                        ④ 비스코스레이온

6. 인조섬유의 제조를 성공시킨 최초의 사람으로 인조섬유의 아버지라 칭하는 사람은?

- ① 샤르통네                  ② 탈레  
 ③ 슈텐베르거              ④ 캐로더스

7. 직물과 비교했을 때 편성물의 특징이 아닌 것은?

- ① 신축성이 크다.          ② 유연성이 크다.  
 ③ 함기량이 많다.        ④ 구김이 잘 생긴다.

8. 평직물과 비교하여 능직물의 특징이 아닌 것은?

- ① 평직물보다 조직점이 적어 유연하다.  
 ② 두꺼우면서도 부드럽다.  
 ③ 광택이 좋고 표면 결이 곱다.  
 ④ 표리의 구분이 없다.

9. 다음 중 종자섬유에 해당되는 것은?

- ① 면                        ② 야자  
 ③ 마닐라                  ④ 모시

10. 경이중직을 이용하여 가로 방향의 두둑 무늬를 나타낸 직물은?

- ① 피케(pique)              ② 코듀로이(corduroy)  
 ③ 그로스그레인(grosgrain)  
 ④ 베드퍼드 코드(bedford cord)

11. 다음 무기섬유 중 천연 암석을 원료로 하는 것은?

- ① 유리섬유                  ② 금속섬유  
 ③ 탄소섬유                ④ 암면섬유

12. 다음 중 변화평직으로서 바스켓직에 해당되는 것은?

- ① 포플린(poplin)            ② 옥스퍼드(oxford)  
 ③ 헤링본(herringbone)    ④ 서지(serge)

13. 다음 중 피륙의 구성방법이 나머지 셋과 다른 것은?

- ① 편성물                    ② 펠트  
 ③ 레이스                    ④ 브레이드

14. 섬유의 굵기에 대한 설명 중 틀린 것은?

- ① 섬유의 굵기를 표시할 때는 데니어(denier)와 텍스(tex) 단위가 일반적으로 사용된다.  
 ② 다른 종류의 섬유라도 같은 데니어에 있어서 비중이 클수록 굵어진다.  
 ③ 다른 종류의 섬유이면 같은 데니어라도 비중에 따라 실제의 굵기는 달라진다.  
 ④ 데니어는 9,000m의 섬유의 무게를 g수로 표시한 것이다.

15. 다음 중 장식사가 아닌 것은?

- ① 슬럽사(slub yarn)  
 ② 스파이럴사(spiral yarn)  
 ③ 냅사(nub yarn)  
 ④ 콤비네이션사(combination yarn)

16. 섬유로 된 얇은 웹(web)을 접착제나 열융접착으로 고착시킨 피륙은?

- ① 펠트                      ② 레이스  
 ③ 부직포                  ④ 편성물

17. 다음 중 평직의 특징이 아닌 것은?

- ① 구김이 잘 생긴다.      ② 앞뒤의 구별이 없다.  
 ③ 제작이 간단하다.      ④ 표면이 매끄럽고 광택이 좋다.

18. 다음 중 양모섬유의 주성분에 해당되는 것은?

- ① 세리신                    ② 피브로인  
 ③ 케라틴                  ④ 펩틴

19. 인조섬유 필라멘트사에 여러 가지 기계 처리를 하여 루프 또는 권축을 만들어 신축성을 향상시키고 함기량을 크게 한 실은?

- ① 텍스처사                ② 직방사  
 ③ 혼방사                ④ 교합사

20. 다음 마섬유 중 삼베를 만드는 것은?

- ① 저마(ramie)              ② 대마(hemp)  
 ③ 아마(flax)                ④ 황마(jute)

2과목 : 패션디자인론

21. 디자인의 원리 중 비례에 대한 설명으로 틀린 것은?

- ① 비례는 가로와 세로의 관계를 말한다.  
 ② 특이한 재질은 작은 면적에 사용해야 한다.  
 ③ 비슷한 면적일 때 색채는 대비조화를 이루도록 한다.  
 ④ 황금분할은 의복디자인에 자주 응용된다.

22. 툰 분류법의 특징이 아닌 것은?

- ① 색채를 기억하기 쉽다.
  - ② 색상의 범위를 지적하기 쉽다.
  - ③ 이미지를 반영하기 어렵다.
  - ④ 조화를 생각하기 쉽다.
23. 상·하의가 분리되어 있는 세퍼레이트 드레스로 상·하가 보통 같은 천으로 만들어진 의복은?
- ① 스커트                      ② 원피스
  - ③ 슈트                         ④ 블라우스
24. 의복의 발생 기원 중 보호설에 해당되는 것은?
- ① 기후적응설                ② 이성흡인설
  - ③ 정조관념설                ④ 정신적보호설
25. 다음 중 디테일의 설명으로 옳은 것은?
- ① 디테일은 화려한 것으로만 장식된 것이다.
  - ② 디테일은 장식을 만들어서 옷에 단 것을 말한다.
  - ③ 디테일은 스팅글이나 구슬 종류를 말한다.
  - ④ 의복을 만드는 봉제 과정에서 바탕천으로 만들어진다.
26. 점진적 리듬의 디자인 원리에 해당되는 스커트는?
- ① 요크 스커트(yoke skirt)
  - ② 발룬 스커트(ballon skirt)
  - ③ 티어드 스커트(tiered skirt)
  - ④ 튜닉 스커트(tunic skirt)
27. 신체를 감싸는 것을 의미하지만 모자, 장갑, 구두와 같은 부속품은 포함되지 않는 복식은?
- ① 복장                        ② 피복
  - ③ 의상                        ④ 의복
28. 다음 중 강조(emphasis)의 방법으로 틀린 것은?
- ① 강조의 정도는 옷 입는 사람의 직업, 연령, 성별, 계절 등에 따라 다르다.
  - ② 강조점은 다른 요소보다 월등히 강해야 하고, 하나에 집중되어야 효과적이다.
  - ③ 직물에 따라 강조의 정도는 달라서 무지의 옷감인 경우 강조의 요소가 더욱 필요하다.
  - ④ 이브닝 웨어보다 비즈니스 웨어에 강한 강조점을 사용하면 효과적이다.
29. 포스터 컬러의 특징 설명으로 틀린 것은?
- ① 불투명한 물감이므로 색지 위에 컬러를 입힐 수 있는 장점이 있다.
  - ② 겹치는 효과와 번지는 효과를 적절히 조화시킬 수 있다.
  - ③ 평면처리하는 도식화에 사용하면 좋은 효과를 얻을 수 있다.
  - ④ 입체감이나 사실감을 살리는데는 적절한 재료가 아니다.
30. 패션디자인의 목표가 아닌 것은?
- ① 디자인 요소의 조화                      ② 제품 특성 설정
  - ③ 적합성의 증대                            ④ 시대적 미 추구
31. 감각적인 곡선을 주제로 하는 표면적인 양식으로 식물의 형태를 연상하게 하는 유연하고 유희적인 S자 곡선의 정교하고 여성적인 신비로움을 준 양식은?

- ① 시세션(Secession)
  - ② 아르데코(Art Deco)
  - ③ 아르누보(Art Nouveau)
  - ④ 쉬리얼리즘(Surrealism)
32. 공통의 성격으로 상호관계를 이루면서 질서있게 통합되어 조화의미를 나타내는 디자인 원리는?
- ① 비례                         ② 균형
  - ③ 조화                         ④ 통일
33. 다음 톤(tone) 중 고명도 계열에 속하지 않는 것은?
- ① 브라이트(bright)                      ② 라이트(light)
  - ③ 페일(pale)                                ④ 스트롱(strong)
34. 색의 일반적인 현상에 대한 설명으로 옳은 것은?
- ① 색채를 시각적으로 느끼게 하는 것은 적외선이다.
  - ② 물체색은 주로 흡수된 빛을 말한다.
  - ③ 백열등은 태양광선에 비하여 남색과 보라 등의 한색에 약하다.
  - ④ 검정색은 모든 빛을 다 반사하기 때문에 희게 보인다.
35. 스타일화에 대한 설명으로 틀린 것은?
- ① 의상디자인에서 설명도의 역할을 한다.
  - ② 스타일화라는 용어는 1920년대 프랑스에서 유래 되었다.
  - ③ 현대적 개념으로 패션일러스트레이션이라고도 한다.
  - ④ 의상의 완성된 상태를 예측하여 그린다.
36. 다음 그림과 같은 소매의 명칭은?



- ① 세미 래글런 소매(semi raglan sleeve)
  - ② 에플렛 소매(epaulet sleeve)
  - ③ 요크 소매(yoke sleeve)
  - ④ 웨지 소매(wedge sleeve)
37. 신체상의 장식방법 중 전족(bound foot)이 해당되는 것은?
- ① 상흔                        ② 문신
  - ③ 변형                        ④ 제거
38. 무늬와 체형과의 관계에 대한 설명 중 옳은 것은?
- ① 큰 무늬는 작은 사람에게 어울린다.
  - ② 무늬에 강한 색채대비가 있으면 체형이 작아 보인다.
  - ③ 모티브의 크기가 작고 촘촘한 무늬는 모든 체형에 어울린다.
  - ④ 뚱뚱한 사람은 무늬가 없는 옷을 입으면 날씬해 보인다.
39. 색채의 상징에 대한 설명으로 틀린 것은?
- ① 각 색채별 의미는 시대나 문화권마다 차이가 있다.

- ② 시대와 문화가 다르더라도 색채의 상징에는 차이가 없다.
- ③ 개인의 성, 연령, 역할, 문화적 배경 등에 따라 색채에 대한 기호가 다르다.
- ④ 각 문화권마다 색채를 상징적인 표현수단으로 사용하였다.

40. 색의 연구를 내적인 면과 외적인 면으로 구분할 때 외적인 면에 해당되는 것은?

- ① 물리적 측면, 미학적 측면
- ② 물리적 측면, 생리적 측면
- ③ 심리적 측면, 생리적 측면
- ④ 심리적 측면, 미학적 측면

3과목 : 의류상품학 및 복식문화사

41. 그리스 복식의 특성에 대한 설명 중 틀린 것은?

- ① 직사각형 천을 몸에 두르거나 감싸는 형태이다.
- ② 전체적으로 균형 잡힌 실루엣이다.
- ③ 반투명한 실루엣을 즐겼고, 남녀 구별이 뚜렷하지 않았다.
- ④ 권위있는 아름다운 표현이 대표적이다.

42. 광고의 목적에 대한 설명으로 가장 옳은 것은?

- ① 독자에게 상품에 대한 뉴스로 흥미를 유도하는 방향으로 전개한다.
- ② 흥미집단을 향한 매체로부터의 메시지이다.
- ③ 기업이 제공하는 상품이나 서비스에 대한 잠재고객의 반응을 촉진한다.
- ④ 소비자의 욕구를 이해하고 충족시켜 준다.

43. 상품의 그레이드 및 패션 수용도에 의한 상품분류가 틀린 것은?

- ① 바겐 상품(bargain stock) - 현재 유행중인 상품
- ② 모드 상품(mode stock) - 다가오는 패션을 예고하는 상품
- ③ 프레스티지 상품(prestige stock) - 이미지 향상을 위한 디스플레이 상품
- ④ 스테이플 상품(staple stock) - 중요상품

44. 여성의 허리곡선이 강조된 복식에 해당되는 것은?

- ① 로맨틱 스타일, 뉴룩                      ② 키톤, 슈미즈 가운
- ③ 히마티온, 토가                              ④ 크라바트, 밀리터리 룩

45. 패션 예측시 고려해야 할 중요한 요인이 아닌 것은?

- ① 고객의 동향                                  ② 패션에 변화를 주는 요인
- ③ 패션의 동향                                  ④ 고객 개인의 이미지

46. 지배적인 라인이나 룩이 뚜렷하지 않는 불확실한 시대로, 전체적인 실루엣이 조금씩 풍성해지기 시작하여 현대성과 합리성을 고려한 기능적인 빅룩(big look)이 주를 이루 시대는?

- ① 1960년대                                      ② 1970년대
- ③ 1980년대                                      ④ 1990년대

47. 이집트 시대 왕족의 남성들만이 장식적인 효고를 내기 위해

착용한 의복은?

- ① 로이클로스(loincloth)
- ② 칼라시리즈(kalasisis)
- ③ 트라이앵글러 에이프런(triangular apron)
- ④ 튜닉(Tunic)

48. 블리오(bliaud)에 대한 설명으로 옳은 것은?

- ① 남자들만이 착용한 의복이었다.
- ② 비잔틴의 대표적 복식이다.
- ③ 어리에 관을 쓰고 망토를 뺀 부분은 올려 걸치고 있는 형태이다.
- ④ 울과 실크의 교직물을 소재로 사용하였다.

49. 패션 관련 용어 중 패션화 과정상 초기 단계이며 대중과 차별화되고, 착용자의 사회적 명성이나 권위 및 높은 가격 등의 특징을 갖는 것은?

- ① 매스패션                                      ② 클래식
- ③ 모드    ④ 하이패션

50. 색채기획의 순서로 옳은 것은?

- ① 패션 컬러 포케스팅 → 마켓정보 수집 → 패션 정보 분석 → 컬러 컨셉 결정 → 컬러 스토리 결정
- ② 컬러 컨셉 결정 → 컬러 스토리 결정 → 마켓 정보 수집 → 패션정보 분석 → 패션 컬러 포케스팅
- ③ 패션정보 분석 → 패션 컬러 포케스팅 → 컬러 컨셉 결정 → 컬러 스토리 결정 → 마켓정보 수집
- ④ 마켓정보 수집 → 패션정보 분석 → 패션 컬러 포케스팅 → 컬러 컨셉 결정 → 컬러 스토리 결정

51. 르네상스 시대 여성복에 나타난 특징으로 틀린 것은?

- ① 로인클로스나 언더팬티를 입었다.
- ② 맨살 위에 린넨으로 만든 슈미즈를 입었다.
- ③ 가슴과 허리를 조이는 코르셋을 입었다.
- ④ 소매를 부풀리고 목선을 가슴 깊이 내려 찼다.

52. 제2차 세계대전 직후 밀리터리룩에 다소의 변화가 생기면서 나타난 스타일로 여성스러움을 강조하면서도 더욱 대담해진 스타일은?

- ① 빅룩(big look)                              ② 보울드룩(bold look)
- ③ 뉴룩(new look)                              ④ 유니섹스룩(unisex look)

53. 고대 복식 중 자연 그대로의 체형 곡선미를 아름답게 표현한 몸에 꼭 끼는 복식은?

- ① 그리스 복식                                      ② 로마 복식
- ③ 이집트 복식                                      ④ 크레타 복식

54. 고딕시대 여자의 모자로서 고딕 건축 양식을 표현한 것이 가장 특징인 것은?

- ① 토크(toque)                                      ② 페타서스(petasos)
- ③ 툴리아(tholia)                              ④ 에닝(hennin)

55. 수평전파이론이 등장하게 된 사회적 배경이 아닌 것은?

- ① 대량 생산                                      ② 대량 마케팅
- ③ 대중 매체의 발달                              ④ 빈부 격차

56. 광고와 비교한 디스플레이의 장점으로 옳은 것은?

- ① 정보를 제공한다.
- ② 특정 기업의 상품을 선택해야 할 이유를 제시한다.
- ③ 소비자의 욕구 충족의 길을 열어 준다.
- ④ 고객에게 직접 상품 이미지가 전달된다.

57. 패션컬러 정보에 있어서 유행색이 발표되는 시기는?

- ① 24개월 전                      ② 18개월 전
- ③ 12개월 전                      ④ 6개월 전

58. 의복의 변천 과정 연결이 옳은 것은?

- ① 로룸(lorum) → 팔리움(pallium)
- ② 히마티온(himation) → 팔라(palla)
- ③ 클라미스(chlamys) → 스톨라(stola)
- ④ 팔라다멘툼(paludamentum) → 키톤(chiton)

59. 판매기획에 해당되지 않는 것은?

- ① 재고처리 계획                ② 전시회를 통한 수주회
- ③ 상품기획 설명회              ④ 판매정보 시스템 활용

60. 다음 중 르네상스 양식의 복식에 해당되지 않는 것은?

- ① 슬래시(slash)                ② 러프(ruff)
- ③ 베스트(vest)                 ④ 파딩게일(farthingale)

4과목 : 패턴공학 및 의복구성학

61. 원가관리의 기준에서 원가의 3요소가 아닌 것은?

- ① 재료비                         ② 운송비
- ③ 인건비                         ④ 제조경비

62. 다음 중 이중환봉 재봉기의 표시기호는?

- ① L                                ② D
- ③ C                                ④ S

63. 땀의 간격을 좁고 고르게 바느질하는 것으로 소매산을 오그릴 때 사용하는 바느질법은?

- ① 팔자뜨기                      ② 실표뜨기
- ③ 흥질                            ④ 새발뜨기

64. 겹감의 기본 시접분량이 틀린 것은?

- ① 소매단 : 3cm                ② 어깨와 옆선 : 2cm
- ③ 목둘레 : 3cm                ④ 칼라 : 1cm

65. 같은 옷감에 바느질 했을 때 다음 중 강도가 가장 강한 바느질 방법은?

- ① 가름술                        ② 통술
- ③ 쌍술                            ④ 년술

66. 작업자의 행동 분류기준 중 작업여유의 행동과 내용의 설명으로 틀린 것은?

- ① 제품정리 - 재료제품의 정돈, 수량 확인
- ② 실 바꿈 - 윗실, 아랫실 바꾸기
- ③ 판단 - 품질, 가공상태의 좋고 나쁨의 확인
- ④ 고장 - 전표, 게시판

67. 다음 중 체간부 골격이 아닌 것은?

- ① 두개(cranium)                ② 척주(columna vertebralis)
- ③ 흉곽(thorax)                ④ 상지(ossa membri superioris)

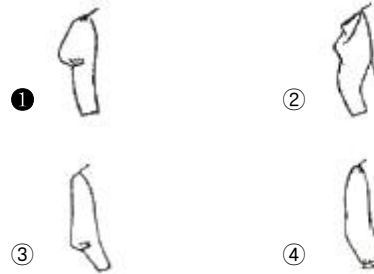
68. 재봉기 작동중 밀실이 끊어지는 경우 올바른 조정법은?

- ① 윗실을 다시 끼운다.
- ② 북집나사를 풀고 다시 조정한다.
- ③ 윗실 강도를 세게 조절한다.
- ④ 바늘을 두꺼운 것으로 교체해 준다.

69. 두 장의 천을 봉합함에 있어 별도의 접합천을 이용하여 감싸주면서 1 열 내지 여러 열의 봉합으로 봉제하는 시임은?

- ① 슈퍼임포즈 시임(superimposed seam)
- ② 플랫 시임(flat seam)
- ③ 바운드 시임(bound seam)
- ④ 랩 시임(lapped seam)

70. 다음의 패턴으로 제작할 소매는?



71. 모, 건, 레이스와 같이 재단 주격으로 표시하기 어려운 옷감을 두 겹으로 겹쳐 놓고 재단했을 때의 완성선 표시 방법은?

- ① 실표뜨기                      ② 초크표시
- ③ 롤렛표시                      ④ 트레이싱페이퍼표시

72. 원형제도방법 중 장촌식제도법에 해당되는 것은?

- ① 신체 각 부위를 섬세하게 계측한다.
- ② 원형이 신체 특성에 따라 잘 맞게 구성된다.
- ③ 계측이 서투른 초보자에게는 적합하지 않다.
- ④ 가슴둘레의 기준치수를 등분한 치수로 구성한다.

73. 재봉기의 용도면에 따른 분류에서 표시기호 S의 뜻을 가진 재봉기는?

- ① 단추구멍봉 재봉기        ② 직선봉 재봉기
- ③ 지그재그봉 재봉기        ④ 장식봉 재봉기

74. 편성물이나 스판 소재에 적합하며, 봉제할 때 편성물의 울을 밀어내면서 재봉바늘이 내려가기 때문에 울이 상하지 않는 바늘 끝부는?

- ① 샤프 포인트(sharp point)
- ② 볼 포인트(ball point)

- ③ 롤 포인트(roll point)
- ④ 커팅 포인트(cutting point)

75. 경추에서 극돌기가 매우 길고, 피부표면에서 잘 만져지므로 인체계측에서 계측 기준점이 되는 것은?

- ① 제9경추                      ② 제7경추
- ③ 제5경추                      ④ 제3경추

76. 심 퍼커링(seam puckering)이 발생하는 요소와 가장 관계가 없는 것은?

- ① 직물의 밀림 현상      ② 옷실과 밀실의 장력
- ③ 재봉기의 회전속도      ④ 노루발의 크기

77. 다음 중 앞길이의 치수에 해당되는 것은?

- ① 목위점부터 허리둘레선까지의 길이
- ② 오른쪽 목옆점에서 유두를 지나 허리선까지의 길이
- ③ 등길이를 계측하여 허리선을 지나 바닥까지의 길이
- ④ 목옆점을 지나 유두까지의 길이

78. 길에서 소매가 연결되어서 재단된 소매는?

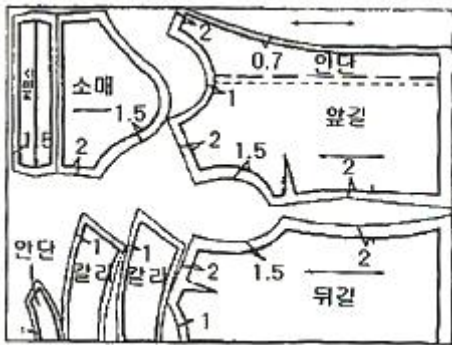
- ① 기모노 슬리브              ② 캡 슬리브
- ③ 퍼크 슬리브                ④ 타이트 슬리브

79. 소매원형 제도시 소매산의 높이를  $\frac{A \cdot H}{6}$  에서

$\frac{A \cdot H}{4} + 3cm$  로 하였다면, 소매의 형태는? (단, A.H는 소매원형의 진동둘레이다)

- ① 소매너비가 좁아진다.              ② 소매길이가 길어진다
- ③ 소매너비가 넓어진다.              ④ 변화가 없다.

80. 블라우스를 재단할 때 그림과 같이 원형을 배치할 수 있는 옷감의 너비는? (단, 그림에서 옷감 필요량은 80 ~ 100cm 이다.)



- ① 150cm                      ② 110cm
- ③ 90cm                        ④ 70cm

|    |    |    |    |    |    |    |    |    |    |
|----|----|----|----|----|----|----|----|----|----|
| 1  | 2  | 3  | 4  | 5  | 6  | 7  | 8  | 9  | 10 |
| ③  | ④  | ①  | ②  | ④  | ①  | ④  | ④  | ①  | ①  |
| 11 | 12 | 13 | 14 | 15 | 16 | 17 | 18 | 19 | 20 |
| ④  | ②  | ②  | ②  | ④  | ③  | ④  | ③  | ①  | ②  |
| 21 | 22 | 23 | 24 | 25 | 26 | 27 | 28 | 29 | 30 |
| ③  | ③  | ③  | ①  | ④  | ③  | ④  | ④  | ②  | ②  |
| 31 | 32 | 33 | 34 | 35 | 36 | 37 | 38 | 39 | 40 |
| ③  | ④  | ④  | ③  | ②  | ②  | ③  | ③  | ②  | ②  |
| 41 | 42 | 43 | 44 | 45 | 46 | 47 | 48 | 49 | 50 |
| ④  | ③  | ①  | ①  | ④  | ③  | ③  | ④  | ④  | ④  |
| 51 | 52 | 53 | 54 | 55 | 56 | 57 | 58 | 59 | 60 |
| ①  | ②  | ④  | ④  | ④  | ④  | ①  | ②  | ③  | ③  |
| 61 | 62 | 63 | 64 | 65 | 66 | 67 | 68 | 69 | 70 |
| ②  | ②  | ③  | ③  | ③  | ④  | ④  | ②  | ③  | ①  |
| 71 | 72 | 73 | 74 | 75 | 76 | 77 | 78 | 79 | 80 |
| ①  | ④  | ②  | ②  | ②  | ④  | ②  | ①  | ①  | ①  |