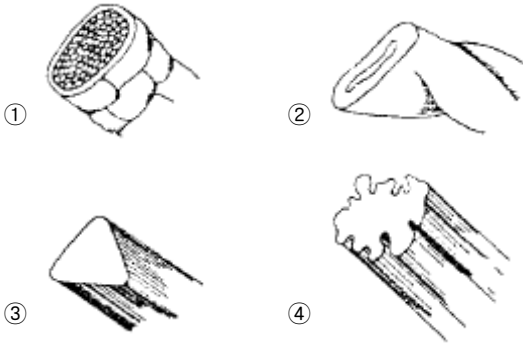


1과목 : 피복재료학

1. 폴리아미드 섬유에 대한 설명으로 옳은 것은?

- ① 나일론은 물질명사로서 합성선상 폴리아미드 물질에 쓰이는 말이다.
- ② 천연 폴리아미드는 분자모양이 구상인 것이 섬유로 쓰인다.
- ③ 나일론의 명칭은 반복구조 단위 중 NH의 수이다.
- ④ 나일론은 습윤시 강도가 10~20% 증가한다.

2. 다음 중 양모섬유의 단면인 것은?



3. 다음 중 무기질 섬유의 일반적인 특성을 설명한 것 중 가장 옳은 것은?

- ① 용도가 다양하고, 부드럽다.
- ② 염색성이 매우 우수하고, 가볍다.
- ③ 불연성이며 내열성이 크다.
- ④ 위생적인 피복재료이다.

4. 대마(hemp)의 특징을 설명한 것 중 틀린 것은?

- ① 신도가 작다.
- ② 강도가 작다.
- ③ 기계방직이 불가능하다.
- ④ 탄성이 나쁘다.

5. 다음 중 직물의 앞면과 뒷면을 구별하기에 가장 좋은 방법은?

- ① 실의 꼬임수
- ② 실의 종류
- ③ 직물변의 상표
- ④ 실의 꼬임 방향

6. 다음 중 위파일 직물에 속하는 것은?

- ① 포플린(poplin)
- ② 코듀로이(corduroy)
- ③ 타올(towel)
- ④ 카펫(capet)

7. 다음 중 주자조직에 대한 내용으로 옳은 것은?

- ① 실의 굵곡도는 조직에 따라서 여러 가지로 만들 수 있다.
- ② 구김이 생기기 쉬우며 광택이 비교적 나쁘다.
- ③ 제작하기 쉽고, 그 응용성이 넓다.
- ④ 밀도는 가장 많이 할 수 있으나 마찰에는 약하다.

8. 다음 중 직물 조직에 대하여 바르게 설명한 것은?

- ① 끝 손질중에 생긴 결점을 고치는 계획
- ② 짜여진 제품에서 단위간격 당 경사 위사의 수
- ③ 경사와 위사가 교차하는 방법
- ④ 직물을 만들 때의 계획

9. 다음 중 부직포(nonwoven fabrics)에 대한 설명이 옳바르게 된 것은?

- ① 섬유 집합체를 화학적 수단이나 기계적 작용 또는 적당한 수분과 열로 처리해 섬유 상호간을 결합 시킨 것이다.
- ② 2 종류의 필라멘트를 균일하게 혼합한 것이다.
- ③ 합성섬유의 열가소성을 이용해서 필라멘트에 크림프를 부여한 것이다.
- ④ 빛의 반사량을 많게하여 만든 얇은 직물이지만 투과해 보이지 않게 만든 것이다.

10. 직물면에 경,위사의 나타나는 수가 같은 조직이 될 수 없는 것은?

- ① 3 매 사문직
- ② 4 매 사문직
- ③ 6 매 사문직
- ④ 8 매 사문직

11. 다음 중 정경(Warping)과 관계가 가장 적은 것은?

- ① 제직준비 공정이다.
- ② 설계된 직물의 폭에 따라 위사의 폭을 균일하게 정하는 것이다.
- ③ 설계에 따라 경사의 밀도 또는 나비를 정하는 것이다.
- ④ 필요에 따라 다른 종류의 경사 또는 다른 색의 경사를 사용하여 세로 줄무늬를 내는 것이다.

12. 합성섬유 중 그 원료가 부가 중합 반응으로 얻어지는 것은?

- ① 데크론
- ② 테릴렌
- ③ 나일론
- ④ 오올론

13. 장식사의 효과를 내는 방법이 아닌 것은?

- ① 고리를 만들어 주는 방법
- ② 매듭 등의 마디를 만들어 주는 방법
- ③ 양초를 칠하여 강연하는 방법
- ④ 심사에 나선사를 감는 방법

14. 합성섬유의 화학구조가 맞는 것은?

- ① 폴리요소: $-[OROCNR'HNCO]_n$
- ② 폴리아미드: $[-NH(CH_2)_6NH.CO(CH_2)_4CO-]_n$
- ③ 폴리에스테르: $H-[NH(CH_2)_9NHC]_n-NH_2$
- ④ 폴리우레탄: $H-[OROCE'CO]_n-OH$

15. 다음 중 내일광성이 가장 좋은 섬유는?

- ① 폴리에스테르(PET)
- ② 아크릴(acryl)
- ③ 나일론(nylon)
- ④ 견(silk)

16. 다음 중 평직으로 된 직물이 아닌 것은?

- ① 옥양목
- ② 광목
- ③ 포플린
- ④ 사아지

17. 면사 60^{1S} 3올을 합성한 실과 굵기가 같은 것은?

- ① 20^{1S}
- ② 30^{1S}
- ③ 180^{1S}
- ④ 360^{1S}

18. 다음 섬유 중 섬유 내부구조가 세리신과 피브로인으로 구성되어 있는 섬유는?

- ① 케시미어
- ② 양모

- ① 신선미 ② 진기성
③ 희소가치 ④ 관습
38. 같은 밝기의 회색을 백색 위에 올려 놓은 것은 흑색 위에 올려 놓은 것보다 더욱 어둡게 보인다. 이것은 다음 중 어느 대비 효과를 설명한 것인가?
① 보색 대비 ② 색상 대비
③ 명도 대비 ④ 채도 대비
39. 복식의 물리적 기능이 아닌 것은?
① 전기 기사의 전용 장갑
② 미식 축구 선수의 선수복
③ 교통 경찰관의 반사띠
④ 학생다운 복장
40. 모피나 가죽의 디자인 포인트(design point)로 가장 적합한 것은?
① 선 ② 색
③ 문양 ④ 촉감

3과목 : 의류상품학 및 복식문화사

41. 크리스티앙 디오르의 뉴룩(new look)이 발표된 시기는?
① 1921 - 1944년 ② 1945 - 1957년
③ 1958 - 1964년 ④ 1965 - 1969년
42. 이집트 여인들이 주로 착용한 복식은?
① 하이크 ② 트라이앵글러 에이프런
③ 유리어스 ④ 시스 스커트
43. 시대별로 유행한 복식형태가 잘못 짝지워진 것은?
① 1920년대 - 보이쉬 스타일(boyish style)
② 1940년대 - 레이어드 룩(layered look)
③ 1930년대 - 슬림 실루엣(slim silhouette)
④ 1910년대 - 호블 스커트(hobble skirt)
44. 상향 전파이론의 특징이 아닌 것은?
① 사회 하위문화 집단의 패션이 사회전반에 전파되는 현상이다.
② 1904년 사회학자 Simmel에 의해 발표되었다.
③ 1960년대 미니스커트와 부츠가 그 대표적인 예이다.
④ 하위문화 집단은 소수민족, 청소년, 노동자, 윤락여성 등이 해당된다.
45. 브랜드 포지셔닝을 함으로서 얻을 수 있는 효과를 설명한 것이 아닌 것은?
① 브랜드의 위치를 명확히 해 준다.
② 경쟁 브랜드와의 차별화 전략수립에 유익하다.
③ 브랜드의 예측자료로 가치가 높다.
④ 브랜드의 가격과 규모를 나타낸다.
46. 근대 복식에 나타난 시대 구분의 연결이 잘못된 것은?
① 옴파이어스타일 시대(1800 ~ 1820년)
② 로맨틱스타일 시대(1820 ~ 1850년)
③ 크리놀린스타일 시대(1850 ~ 1870년)

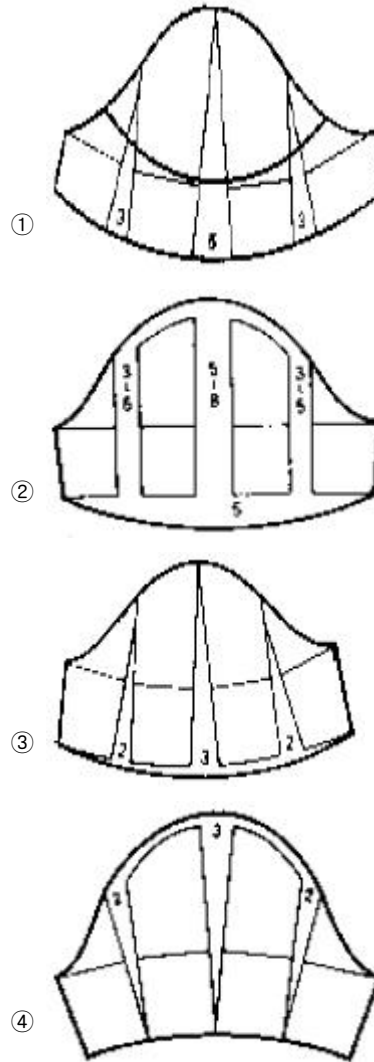
- ④ 벅스스타일 시대(1890 ~ 1900년)
47. 르네상스 시대의 의복으로 고대부터 중세까지 입어 왔던 언더튜닉이 더블릿이 생기면서 변화, 정착된 형태는?
① 셔츠 ② 저킨
③ 가운 ④ 파티нге일
48. 비잔틴 시대의 대표적인 의상이 아닌 것은?
① 팔라 ② 달마티카
③ 튜닉 ④ 팔루다멘툼
49. 1850년대에 일어난 가장 큰 변화는 남성들의 코트와 바지를 다른 색과 옷감으로 만들어오던 것을 한가지 옷감으로 만들게 되었다. 1859년에 처음으로 바지, 코트, 조끼를 모두 동일색과 직물로 소개된 것은?
① 프록코트 ② 디토수트
③ 트라우저즈 ④ 가릭
50. Wingate의 상품 분류 방법 중 전략상품 구성시 고려하는 내용이 아닌 것은?
① 판매촉진을 위한 저가격 상품
② 재고 처리 상품
③ 유행성이 강한 상품
④ 점격 향상을 위한 상품
51. 바로크 복식에서 조끼의 원조로 실내에서 입는 간단한 상의는 무엇인가?
① 쥐스또꼬르 (justaucorps) ② 켈로뜨 (culotte)
③ 베스뜨 (veste) ④ 뿌르뵈엥 (pourpoint)
52. 다음중에서 고딕시대의 복식에 나타난 특징을 설명한 것이 아닌 것은?
① 문장(紋章)의 사용 ② 높고 뾰족한 모자
③ 길고 흐르는 듯한 실루엣 ④ 동방풍의 화려한 장식
53. 고대 이집트의 복식중에서 가장 화려하고 우아한 것으로 이집트인의 독창성이 가장 잘 표현된 것으로 평가받는 복식들은?
① 칼라시리스, 하이크
② 칼라시리스, 쉐도트
③ 쉐티, 하이크
④ 로인클로스, 슈스 스커트
54. 1910년대의 복식으로 여성의 자연스러운 신체의 곡선을 살리는 우아한 스타일 즉 동양적인 스타일이라고 볼 수 없는 것은?
① 호블스커트 ② 슈르꼬
③ 하렘스타일 ④ 미나레스타일
55. 다음 중 패션 사이클 속도 변화가 가장 빠르고 직접적인 원인에 해당되는 것은?
① 기술 혁신 ② 사회적 관습
③ 가치관의 변화 ④ 사치 금지령
56. 경쟁사 현황에 관한 시장조사 내용에 해당되지 않는 것은?
① 착용 경향 및 상품평가
② 색상, 소재, 실루엣, 디테일 경향

- ③ 코디네이트 전략, 가격전략
- ④ 주력상품, 인기상품, 비인기상품

57. 윈도우 디스플레이(window display)나 인테리어 디스플레이(interior display)의 작업시에 필요한 사람이 아닌 것은?
- ① 바이어(buyer)
 - ② 머천다이저(merchandiser)
 - ③ 모델리스트(modelist)
 - ④ 디스플레이 디자이너(display designer)
58. "저널리즘(journalism)의 범위 내에서 매체를 통한뉴스"에 해당되는 것은?
- ① 광고
 - ② 디스플레이
 - ③ 홍보
 - ④ 아프트 서비스
59. 리테일 패션 머천다이저(retail fashion merchandiser)의 주된 업무는?
- ① 정보 수집· 분석
 - ② 각 부서간의 활동 조정
 - ③ 상품 구매 및 판매
 - ④ 상품 기획 및 개발
60. 마케팅의 역사적인 발전단계에서 기업이 마케팅을 본격적으로 중시하기 시작한 시기는?
- ① 1940년대
 - ② 1950년대
 - ③ 1980년대
 - ④ 1990년대

4과목 : 패턴공학 및 의복구성학

61. 의복제작 시 안감을 사용하는 이유로 가장 관련이 없는 것은?
- ① 세탁에 의한 형태 변화를 막기 위해
 - ② 겉감의 손상을 막기 위해
 - ③ 보온효과가 있으므로
 - ④ 착탈 시 용이하게 하려고
62. 블라우스 옷감을 마름질할 때 시점을 가장 적게 두는 곳은?
- ① 칼라
 - ② 옆솔기
 - ③ 소매단
 - ④ 블라우스단
63. 팔의 모양에 꼭 맞는 좁은 소매의 명칭은?
- ① 슬림 슬리브
 - ② 플레어 슬리브
 - ③ 퍼프 슬리브
 - ④ 루즈 슬리브
64. 다음 그림의 퍼프슬리브의 제도법은?




65. 심퍼커링 방지책이 아닌 것은?
- ① 코팅 처리된 볼포인트 바늘 사용
 - ② 상하차동송 재봉기 사용
 - ③ 신장 또는 수축율의 차가 적은 봉사 사용
 - ④ 식서방향을 경사방향보다 위사방향으로 약간 비스듬히 재단하여 봉제
66. 작업여유시간에 포함되는 항목은 어느 것인가?
- ① 재봉감을 잡는다.
 - ② 재봉후 실을 절단한다.
 - ③ 라벨을 끼워박는다.
 - ④ 수량을 확인한다.
67. 배가 많이 나온 체형의 사람의 경우 스커트 보정 방법은?
- ① 밑단의 넓이를 좁게 한다.
 - ② 옆선의 길이를 길게 한다.
 - ③ 뒤 중심부의 길이를 길게 한다.
 - ④ 허리선을 올려서 앞 중심부의 길이를 길게 한다.
68. 재봉틀의 보내기 기구가 소재를 앞 또는 뒤로 보낼 때 방향을 잘 잡도록 적당한 압력으로 소재를 톱니에 밀착시키는 기구는?
- ① 노루발 기구
 - ② 실채기 기구
 - ③ 북 기구
 - ④ 바늘대 기구
69. 다음 설명 중 잘못된 것은?

- ① 실크뜨기 할 때 실은 원단의 색과 동일한 면사를 사용한다.
- ② 옷감의 표면이 안으로 되게 반으로 접어 배치한다.
- ③ 참모 직물은 모두 같은 방향으로 배치하여 재단한다.
- ④ 패턴배치는 작은 것부터 하고, 큰 것을 나중에 한다.

70. 다음 동작에서 허리둘레의 증가량이 가장 큰 것은?

- ① 똑바로 서서 45° 앞으로 굽히기
- ② 의자에 앉아 90° 앞으로 굽히기
- ③ 똑바로 서서 90° 앞으로 굽히기
- ④ 방바닥에 무릎 꿇고 바로 앉기

71. 다음 제도기호 중 안단(facing)선은?

- ①  ② 
- ③  ④ 

72. 다음의 인체 측정방법 중에서 2 차원적 측정방법이 아닌 것은?

- ① 슬라이딩 게이지법 ② 사진방법
- ③ 실루엣터법 ④ 마틴계측법

73. 인체계측시 갑상연골 수준에서 목의 좌우 직선거리로, 측각계를 사용하는 계측법은?

- ① 목두께 ② 목둘레
- ③ 목너비 ④ 목길이

74. 앞길 원형의 기본 다트 명칭은?

- ① low under arm dart ② arm hole dart
- ③ under arm dart ④ waist dart

75. 바느질의 구성 방식에 의한 분류가 아닌 것은?

- ① 장식봉 ② 편평봉
- ③ 복합봉 ④ 단환봉

76. 가로 또는 세로방향으로 옷감에 주름을 접어 일정한 간격으로 박아서 장식하는 바느질법은?

- ① 파이핑(piping) ② 파고팅(fagoting)
- ③ 턱킹(tucking) ④ 샤링(shirring)

77. 제품 불량시 원인을 즉시 파악할 수 있고, 비숙련자도 작업을 수행할 수 있으며 공정의 진행사항을 파악하기 쉬운 시스템은?

- ① Bundle system ② Block system
- ③ Synchronized system ④ Conveyer system

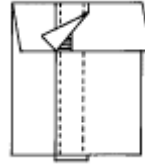
78. 재봉바늘에 대한 설명으로 옳지 않은 것은?

- ① 중간두께의 면직물은 재봉바늘 11호를 사용한다.
- ② 재봉바늘의 번호가 높을수록 바늘이 가늘다.
- ③ 재봉바늘의 굵기는 봉사의 굵기와 상관이 있다.
- ④ 소재가 얇으면 재봉바늘의 굵기도 가는 것을 사용한다.

79. 재단시 옷감의 시점분량을 가장 바르게 표시한 것은?

- ① 스커트단 - 2cm ② 목둘레 - 1cm
- ③ 지퍼대는 곳 - 2cm ④ 통솔 - 3cm

80. 넢술(welt seam)중 다음 그림과 같이 처리하는 솔기 처리 방법은?



- ① 싱글 시임(single seams)
- ② 더블 웰트 시임(double welt seams)
- ③ 웰트 시임(welt seams)
- ④ 더블 시임(double seams)

1	2	3	4	5	6	7	8	9	10
①	①	③	②	③	②	④	③	①	①
11	12	13	14	15	16	17	18	19	20
②	④	③	②	②	④	①	④	④	③
21	22	23	24	25	26	27	28	29	30
③	④	④	③	②	②	④	②	②	①
31	32	33	34	35	36	37	38	39	40
①	①	①	②	②	④	④	③	④	①
41	42	43	44	45	46	47	48	49	50
②	④	②	②	④	④	①	①	②	③
51	52	53	54	55	56	57	58	59	60
③	④	①	②	①	①	③	③	③	②
61	62	63	64	65	66	67	68	69	70
①	①	①	②	①	④	④	①	④	②
71	72	73	74	75	76	77	78	79	80
②	④	③	③	①	③	③	②	②	②