

1과목 : 피복재료학

1. 내연성이 우수하여 잘 타지 않으므로 카펫, 커튼, 실내장식 등에 적합한 섬유는?
 ① 레이온 ② 아세테이트
 ③ 나일론 ④ 모드아크릴
2. 마섬유에 대한 설명으로 옳은 것은?
 ① 면 섬유보다 강도나 신도가 모두 우수하다.
 ② 우리나라에서 생산되는 모시는 주로 마섬유이다.
 ③ 대마 섬유는 우리나라에서 생산이 많으며 삼베라고도 한다.
 ④ 황마 섬유는 마섬유 중 강도가 가장 크다.
3. 카프로락탐(Caprolactam)의 개환 중합에 의해서 얻어지는 섬유는?
 ① 나일론 6 ② 나일론 9
 ③ 나일론 66 ④ 나일론 610
4. 단백질 섬유의 특성을 가장 잘 설명한 것은?
 ① 양모는 항상 양성의 하전을 갖는다.
 ② 시스틴 결합은 견에만 존재한다.
 ③ 양모섬유의 탄성과 레질리언스가 좋은 것은 분자간 가교 결합과 밀접한 관계가 있다.
 ④ 단백질 섬유에는 중성 아미노산만 존재한다.
5. 면사중에서 카아드사(carded yarn)는 코우머사(combed yarn)와 비교할 때 어떤 공정을 생략하고 만든 실인가?
 ① 소면 ② 정소면
 ③ 조방 ④ 정방
6. 생사의 조사과정에서 부스러기나, 누에 고치에 상처가 발생하여 긴실로 되지 못한 짧은 견섬유의 명칭은?
 ① 생사 ② 옥사
 ③ 주사 ④ 부잠사
7. 다음 섬유 중 다림질 온도가 가장 높은 것은?
 ① 비닐론 ② 나일론
 ③ 양모 ④ 비스코스레이온
8. 다음 중 능직이 1완전조직을 형성하기 위한 최소한의 경사율 수는?
 ① 3율 ② 4율
 ③ 5율 ④ 8율
9. 다음 중 평직을 가장 바르게 설명한 것은?
 ① 직물 조직의 겉과 뒤가 같다.
 ② 직물 바닥을 촘촘히 할 수 있다.
 ③ 구김이 잘 생기지 않는다.
 ④ 직물 바닥은 두꺼우나 유연하다.
10. 다음 중 면의 성질에 대한 설명 중 옳은 것은?
 ① 내열성이 나쁜 편이다.
 ② 알칼리에 의해 쉽게 분리한다.
 ③ 습윤강도가 건조강도보다 증가한다.

④ 천연섬유 중 내일광성이 나쁜 편이다.

11. 편성물의 특성을 설명한 것이 아닌 것은?
 ① 신축성이 크다. ② 유연성이 크다.
 ③ 함기량이 많다. ④ 내마찰성이 크다.
12. 비스코스레이온의 방사방법은?
 ① 에멀션 방사 ② 습식 방사
 ③ 건식 방사 ④ 용융 방사
13. 투습 방수포의 기능을 가진 신소재 직물로 사용되지 않는 것은?
 ① 스웨이드 ② 고아 텍스
 ③ 폴리우레탄 코팅포 ④ 초고밀도 직물
14. 장식사의 효과를 내는 방법이 아닌 것은?
 ① 고리를 만들어 주는 방법
 ② 매듭과 같은 마디를 만드는 법
 ③ S꼬임을 주는 방법
 ④ 심사 주위를 나선상으로 감는 법
15. 다음 중 자외선 차단 소재가 주로 사용된 것은?
 ① 스포츠 웨어 ② 노인용 침구
 ③ 방한복 ④ 위생 양말
16. 다음 중 섬유내에서 분자간 가교결합과 가장 관계가 큰 것은?
 ① 흡습성 ② 비중
 ③ 열가소성 ④ 구김
17. 다음은 양모섬유(wool)의 장점을 열거한 것이다. 이 중 가장 거리가 먼 것은?
 ① 보온성이 크다. ② 흡습성이 적다.
 ③ 탄성과 레질리언스가 좋다. ④ 염색성이 좋다.
18. 다음 중 편성물(knitted fabrics)의 단점에 속하는 것은?
 ① 신축성 ② 형태 안정성
 ③ 보온성 ④ 유연성
19. 다음 중 섬유의 단면이 다각형인 것은?
 ① 면 (cotton) ② 대마(hemp)
 ③ 양모(wool) ④ 비스코스(viscose)
20. 다음 조직 중 구김이 가장 잘 생기는 조직은?
 ① 능직(twill) ② 평직(plain)
 ③ 수자직(satin) ④ 도비직(dobby)

2과목 : 패션디자인론

21. 다음은 직물의 문양에 관한 설명이다. 가장 상관이 먼 것은?
 ① 착용자의 나이에 따라 무늬와 색을 고려해야 한다.
 ② 착용자의 개성을 고려해야 한다.
 ③ 무늬가 사용된 직물의 소재를 고려해야 한다.
 ④ 착용자의 체형을 고려해야 한다.

22. 유기적인 통일에 대한 설명이 아닌 것은?

- ① 이질적인 요소간에 공통적인 성분을 모아 그것을 매개체로 하여 통일로 유도하는 방법이다.
- ② 유기적 통일의 특색은 안정되고 차분한 분위기를 줄수 있다.
- ③ 강조하고자 하는 요소가 선, 색채, 장식 모두를 주제로 한다면 통일감이 없어 균형을 잃고 조화를 이루지 못한다.
- ④ 동조법이라고도 한다.

23. 의복의 외형미에 속하지 않는 것은?

- ① 형태미 ② 정신미
- ③ 재료미 ④ 색채미

24. 상의가 드레시한 형일 경우 하의도 같이 드레시한 형으로 착용하는 것은 어떤 디자인 원리를 적용한 것인가?

- ① 대칭 ② 균형
- ③ 리듬 ④ 통일

25. 색연필의 사용법에 관한 설명 중 적절하지 않은 것은?

- ① 색연필은 칠한 후 문질러서 부드러운 효과를 창출할 수 있다.
- ② 색연필을 섞어서 사용해 다양한 색을 얻을 수 있다.
- ③ 색연필로 칠할 때 손에 힘을 주는 세기에 따라 톤의 조절이 가능하다.
- ④ 색연필은 세부적인 디테일, 문양, 섬세한 니트의 짜임 등의 표현에 부적절한 재료이다.

26. 그림의 주머니 명칭은 무엇인가?



- ① 1.아코디온 포켓, 2.플랩 포켓, 3.포취 포켓(pouch .P)
- ② 1.플랩 포켓(Flap.P), 2.아코디온 포켓(accordion.P), 3.사이드 포켓(side .P)
- ③ 1.스랜트 포켓(slant. P), 2.심 포켓(seam . P), 3.인사이드 포켓(in side.P)
- ④ 1.문 포켓(moon .P), 2.하프 포켓(half .P), 3.라운드 포켓(round .P)

27. 좌,우에 세로로 절개선을 넣어 상반신을 부드럽게 피트(fit)시키고 스커트 부분에 완만한 플레어를 낸 실루엣을 무엇이라고 하는가?

- ① 텐트라인 ② 폴라인
- ③ 프린세스라인 ④ 트럼펫라인

28. 서양 의복의 모든 기법은 확장과 밀착이라는 두 가지 역할로 아름다운 실루엣을 창조한다. 이러한 측면에서 볼 때 다음 중 다르게 분류될 수 있는 기법은?

- ① 개더(gather) ② 다트(dart)
- ③ 패드(pad) ④ 플레어(flare)

29. 디자인(design)의 분야 중 보편적이고 대중이 즐기는 기호를 파악하여 편리한 제품을 생산하는 것을 목적으로 하는 분야는 어느 것인가?

- ① 건축 디자인 ② 산업 디자인
- ③ 실내 디자인 ④ 도시 디자인

30. 유행의 선도자라고 볼 수 없는 것은?

- ① 비틀즈의 장발
- ② 케네디 대통령의 하버드 록
- ③ 가수 윤복희의 미니 스커트
- ④ 미국 인디언의 히피 록

31. 다음 그림은 디자인의 원리 중 무엇을 적용한 의상의 예인가?



- ① 균형 ② 리듬
- ③ 강조 ④ 착시

32. 대비효과를 주는 배색이 아닌 것은?

- ① 색스타드 배색 ② 트리오 배색
- ③ 분보색 배색 ④ 중분보색

33. 리듬의 종류 중 돛트 무늬가 점점 커져서 강해지거나 약해지는 것은?

- ① 단순반복 리듬 ② 되올림 리듬
- ③ 연속 리듬 ④ 점진적 리듬

34. 톤(색조)을 나타내는 명칭들이다. 틀린 것은?

- ① 페일(pale) - 옅은 ② 덜(dull) - 회색뉘
- ③ 브라이트(bright) - 밝은 ④ 비비드(vivid) - 해맑은

35. 다음은 황금 비를 설명하였다. 틀린 것은?

- ① 1 : 2.168 를 말한다.
- ② 형태미를 규정하는 가장 이상적인 비례이다.
- ③ 고대 이집트의 피라밋, 그리이스의 파르테논 신전, 고딕 건축 등에 이용되었다.
- ④ 고대 그리이스시대 플라톤(Platon)에 의해 발견되어 황금율, 황금분할, 황금절로 불리고 있다.

36. 패션이 변화하는 요인에 대한 설명이 아닌 것은?

- ① 오래된 것에 대하여 느끼는 권태
- ② 대중의 필요성과 욕구
- ③ 동조의 욕구
- ④ 디자이너와 메이커에 영향을 주는 환경

37. 체형을 가장 동등하게 보이도록 하는 무늬는?

- ① 작은 꽃무늬 형태의 모티브
- ② 삼각형 형태의 모티브
- ③ 직사각형 형태의 모티브
- ④ 둥근 형태의 모티브

38. 다음중에서 인체의 전체적인 프로포션에서 중심축을 이루며 여러 가지 변형포즈를 만드는데 가장 중요한 요소는?

- ① 손
- ② 허리
- ③ 팔
- ④ 발

39. 실루엣의 종류가 비슷한 것끼리 짝지워지지 않는 것은?

- ① 배럴 실루엣, 아우어글래스 실루엣, 오벌 실루엣
- ② 스트레이트 실루엣, 튜우블러 실루엣, 슈드 실루엣
- ③ 아우어글래스 실루엣, 트럼펫 실루엣, 프린세스 실루엣
- ④ 시프트 실루엣, H 라인 실루엣, 스트레이트 실루엣

40. 다음 중 가장 따뜻한 느낌을 주는 색은?

- ① 파랑(blue)
- ② 빨강(red)
- ③ 초록(green)
- ④ 흰색(white)

3과목 : 의류상품학 및 복식문화사

41. 다음 중 연결이 잘못된 것은?

- ① 블리오 - 남,녀 모두 착용
- ② 웨잉즈 - 언더튜닉의 다른 명칭
- ③ 꼬르사아쥬 - 여성의 조끼형 의복
- ④ 꼬뜨 - 11세기 대표적인 여성의 의복

42. 버티컬라인으로 뉴욕과는 대조적으로 볼륨을 뒤틀고 소매에 두고 스커트는 바이어스 재단의 활짝한 실루엣으로 바뀐 년대는?

- ① 1930
- ② 1950
- ③ 1970
- ④ 1980

43. 다음 중 르네상스시대에 사용한 스커트 버팀대가 아닌 것은?

- ① 파니에
- ② 베르튀가댕
- ③ 오스퀴
- ④ 후프

44. 패션에 필요한 시장정보의 내용이 아닌 것은?

- ① 소매점 정보
- ② 소매점 바이어의 예측정보
- ③ 구매동기 및 구매패턴 정보
- ④ 경쟁사 정보

45. 비차별화 전략에 대한 설명이 아닌 것은?

- ① 대량 생산으로 원가가 절감된다.
- ② 생산업체에 따라 제품 품질에 차이가 없는 경우에 효과적이다.
- ③ 상품 특성보다는 상표의 이미지를 부각시킨다.
- ④ 다양한 고객의 욕구를 만족시킬 수 있다.

46. 판매원이 고객을 상대로 하여 대화로서 판매하는 행위를 무엇이라고 하는가?

- ① 어프로치 판매(approach selling)
- ② 비인적 판매(nonpersonal selling)
- ③ 인적 판매(personal selling)
- ④ 어필 판매(appeal selling)

47. 한 사회에서는 채택 인구수, 수용단계, 기간 등이 다른 여러 개의 패션이 동시에 존재한다. 그 중에서 가장 많이 팔리고 채택되는 패션을 무엇이라고 하는가?

- ① 패드(fad)
- ② 붐(boom)
- ③ 포드(ford)
- ④ 실루엣(silhouette)

48. 다음 중 여성용 운동복으로 오늘날 비키니 수영복과 유사한 로마시대 복식으로 맞는 것은?

- ① 스트로피움
- ② 튜니카
- ③ 스톨라
- ④ 토가

49. 이집트의 대표적인 복식이 아닌 것은?

- ① 하이크
- ② 칼라시리스
- ③ 시스 스커트
- ④ 캔디스

50. 20 세기초 벨 에포크(belle époque) 시대를 지배한 디자이너는 누구인가?

- ① 샤넬(Chanel)
- ② 뽀와레(Poiret)
- ③ 빠뚜(Patou)
- ④ 랑방(Lanvin)

51. 패션전파이론 중 패션에 대한 사회의 영향을 가장 강조한 이론은?

- ① 하향전파이론
- ② 수평전파이론
- ③ 상향전파이론
- ④ 집합선택이론

52. 마케팅믹스(marketing mix)의 투입 변수가 아닌 것은?

- ① 판매촉진 활동
- ② 가격 구조
- ③ 사업 활동
- ④ 유통 구조

53. 패션 상품 가격 산출시 제조원가(직접원가)를 구성하는 요인은?

- ① 원자재비+부자재비+임가공비
- ② 원자재비+부자재비+판매유통비
- ③ 원자재비+인건비+광고비
- ④ 원자재비+부자재비+임대료

54. 디스플레이의 유형별 역할과 위치를 연결하였다. 맞는 것은?

- ① POP - 패션상품의 코디네이션 제안 - 행거
- ② PP - 점포이미지와 유형테마의 통합적표현 - 케이스
- ③ IP - 개개의 상품을 분류 정리하여 진열한다 - 선반류
- ④ VP - 색상 디자인 상표등을 보기쉽고 구매하기 쉽게 정리한다 - 주요 출입구의 메인 스테이지

55. 어패럴 정보 중 국내외 정치, 경제, 문화 등 사회 전반에 관한 정보로 기업이 사회적으로 놓여져 있는 상황을 파악하기 위한 정보는?

- ① 마케팅환경 정보 ② 시장 정보
③ 관련산업부문 정보 ④ 소비자 정보

56. 17세기 중기에 스커트처럼 보이는 바지가 나타났는데 이 바지는 궁정복이나 귀족들만 입었던 옷은?

- ① 켈로뜨(culotte) ② 랭그라브(rhine gravrs)
③ 까르마놀(carmagnol) ④ 파고다(pagoda)

57. 패션사이클의 단계별 과정 중 패션에 관심이 있는 소비자에게 더욱 확산됨으로써 많은 사람들에게 새로운 패션 스타일이 인식되는 단계는?

- ① 제 1 단계 - 새로운 스타일의 창조와 소개
② 제 2 단계 - 패션 선도자의 채택
③ 제 3 단계 - 사회적 가시도의 증가
④ 제 4 단계 - 사회적 동조의 증가

58. 바로크 시대에 생긴 남성복으로서 현대의 코트에 속하는 것은?

- ① 베스뜨(veste)
② 켈로뜨(culotte)
③ 쥐스또꼬르(justau corps)
④ 페티코트 브리치즈(petticoat breeches)

59. 15세기 여자의 모자로서 가장 특징적인 것은?

- ① veil ② hennin
③ barrette ④ culotte

60. 현대의 신사복 형태가 정착된 시대는?

- ① 크리놀린스타일 시대 ② 르네상스 시대
③ 로코코 시대 ④ 바로크 시대

4과목 : 패턴공학 및 의복구성학

61. 스커트 제작시 허리다트 시점 처리로 올바른 것은?

- ① 박아서 시점을 중심쪽으로 꺾는다.
② 박아서 시점을 옆숄기쪽으로 꺾는다.
③ 얇은 옷감일 경우에는 가름술로 한다.
④ 두꺼운 옷감일 경우에는 중앙으로 꺾는다.

62. 소매를 몸판에 다는 방법 중 틀린 것은?

- ① 슬리브리스는 고깃을 재단하여 소매에 대고 겹으로 상침한다.
② 세트 인 슬리브는 오그리는 분을 소매 진동 밑에서 5cm 정도까지 오그린다.
③ 셔츠 슬리브는 길의 시점은 0.7cm, 소매시점은 1.7cm - 1.9cm로 정리하여 싹술한다.
④ 래글런슬리브는 소매중심선을 가르술로 박은 후 길과 소매를 박는다

63. 경추에서 극돌기가 매우 길고 피부표면에서 잘 만져져 인체 계측에서 계측 기준점이 되는 것은?

- ① 제 9 경추 ② 제 7 경추

③ 제 5 경추

④ 제 3 경추

64. 다음 중 1본침 직선봉 재봉기는?

- ① 지그재그 재봉기 ② 본봉 재봉기
③ 단추달이봉 재봉기 ④ 자수 재봉기

65. 슬랙스 착용시 앞의 밑아래에 사선이 생기며 옆선이 앞으로 당겨진다. 알맞은 보정방법은?

- ① 뒤판에서 밑위선의 파임분을 더 준다.
② 다아트를 없애준다.
③ 앞판 H.L에서 절개하여 부족량만큼 벌려준다.
④ 앞·뒤 옆선에 부족량을 늘여준다.

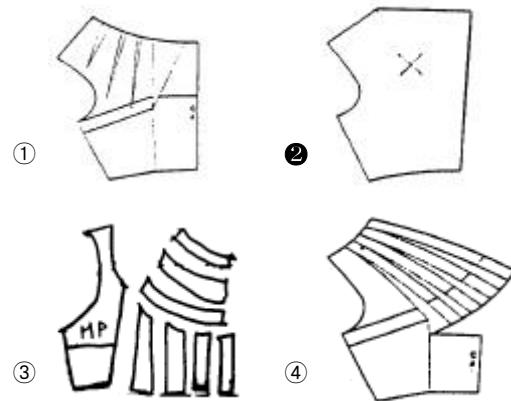
66. 재단하고자 하는 천이나 마커 종이에 재단선을 기입하는 공정은 무엇인가?

- ① 그레이딩(grading) ② 연단(spreading)
③ 마킹(marking) ④ 재단(cutting)

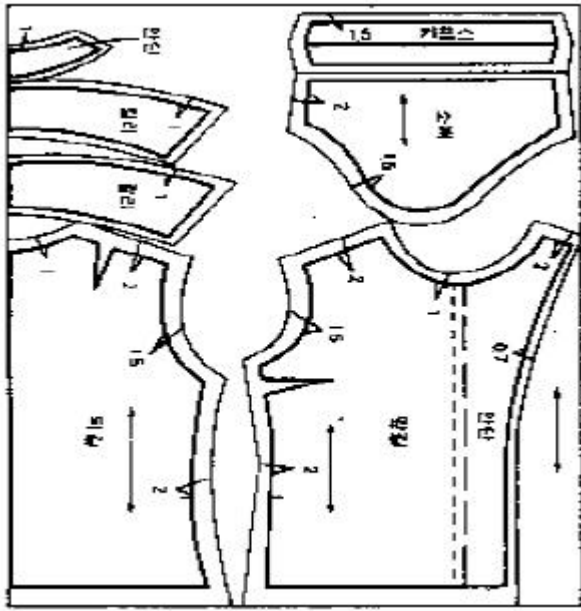
67. 인체 측정기구인 측각계는 어느 부분을 계측하는데 사용 하는가?

- ① 너비와 두께측정에 사용한다.
② 체표 실제 길이를 재는데 사용한다.
③ 완부근(腕部根)둘레의 계측에 사용한다.
④ 인체의 키 높이와 어깨 높이의 계측에 사용한다.

68. 다음 패턴에서 카울 네크라인의 패턴은 어느 것인가?



69. 블라우스를 재단할 때 그림과 같이 원형을 배치할 수 있는 옷감의 폭은?



- ① 150 cm ② 110 cm
 ③ 90 cm ④ 70 cm

70. 다음 중 솔기 처리방법이 아닌 것은?

- ① 가름솔 ② 통솔
 ③ 쌍솔 ④ 감치기

71. 그레이딩을 위한 공정순서로 적당한 것은?

- ① 패턴메이킹 - 그레이딩 - 마킹
 ② 마킹 - 그레이딩 - 패턴메이킹
 ③ 그레이딩 - 마킹 - 패턴메이킹
 ④ 패턴메이킹 - 마킹 - 그레이딩

72. 재단시 유의사항으로 틀린 것은?

- ① 옷감의 안쪽이 안으로 들어가게 접은 다음 패턴의 바늘 방향을 옷감의 경사에 바르게 맞추어 배치한다.
 ② 큰 무늬가 있는 옷감은 좌우에 같은 무늬가 배열되게 배치한다.
 ③ 플레이드, 체크무늬는 옆선의 도련쪽에서부터 앞 뒤를 맞추어야 한다.
 ④ 원형은 큰부분부터 배치하여 남은 면적에서 작은 것을 재단하도록 한다.

73. 다음 중 노루발의 역할이 아닌 것은?

- ① 침판 위의 천을 눌러주는 역할
 ② 톱니(송치)의 전진에 따라 천을 적절히 앞으로 나가도록 적당한 압력을 가하는 역할
 ③ 톱니(송치)에 적당한 압력을 가하여 니들루프 형성을 원활하게 함
 ④ 톱니(송치)가 상하 및 전진운동을 하면서 천을 앞으로 나아가도록 하는 매개 역할

74. 가봉시 적절한 바느질 방법은?

- ① 흠질 ② 어숫 시침
 ③ 숨은 상침 ④ 상침 시침

75. 재봉틀의 4가지 요소들의 운동으로 바르게 된 것은?

- ① 실채기, 장력기구, 송치, 바늘대

- ② 실채기, 흑, 바늘대, 피드독
 ③ 바늘대, 실채기, 장력기구, 바늘판
 ④ 송치대, 장력기구, 실채기, 바늘귀

76. 단처리 시 겉으로 실땀이 드러나지 않게 뜨는 손바느질 방법은?

- ① 휘감치기 ② 박음질
 ③ 세발뜨기 ④ 공그르기

77. 줄무늬 옷감 재단방법 중 틀린 것은?

- ① 이은 솔기에서 줄무늬가 맞도록 주의한다.
 ② 재단시 한 장을 먼저 자른 다음 무늬를 맞추어 나머지를 재단한다.
 ③ 디자인에 따라 무늬의 방향은 바뀔 수 있다.
 ④ 줄무늬 재단은 반드시 45도 사선으로 한다.

78. 재봉틀 조작시 뒷실이 자꾸 끊어지는 원인을 설명한 은?

- ① 노루발 압력이 너무 약하다.
 ② 바느질감에 비하여 바늘판의 바늘구멍이 크다.
 ③ 바늘 높이가 너무 낮다.
 ④ 실채기 용수철이 너무 강하다.

79. 재단과 봉제에 쓰이는 약자로 그 설명이 틀린 것은?

- ① N.L. - Neck Line
 ② S.C.P. - Sleeve Cap Point
 ③ S.L. - Shoulder Line
 ④ S.P. - Shoulder Point

80. 인체의 특성 중 형태적 인자인 것은?

- ① 인체 치수 ② 피부 신축도
 ③ 관절가동역 ④ 불감증설

1	2	3	4	5	6	7	8	9	10
④	③	①	③	②	④	④	①	①	③
11	12	13	14	15	16	17	18	19	20
④	②	①	③	①	④	②	②	②	②
21	22	23	24	25	26	27	28	29	30
③	③	②	④	④	①	③	②	②	④
31	32	33	34	35	36	37	38	39	40
①	①	④	②	①	③	④	④	①	②
41	42	43	44	45	46	47	48	49	50
④	②	①	③	④	③	③	①	④	②
51	52	53	54	55	56	57	58	59	60
④	③	①	③	①	②	③	③	②	①
61	62	63	64	65	66	67	68	69	70
①	①	②	②	④	③	③	②	①	④
71	72	73	74	75	76	77	78	79	80
①	①	④	④	②	④	④	④	③	①