

1과목 : 피복재료학

- 아세테이트 섬유 설명 중 옳은 것은?
 - 비중은 면이나 레이온 보다 무겁다.
 - 염색에는 물에 팽윤이나 흡윤성이 적어 분산 염료만 이용된다.
 - 열가소성 섬유로 다림질 온도는 100℃이하에서 해야한다.
 - 일광에 노출시 폴리에스테르 섬유보다 강도 저하가 덜 된다.
- 다음 중 나일론 스타킹을 만들 때 응용되는 성질은?
 - 열가소성
 - 내연성
 - 내열성
 - 대전성
- 필라멘트사에 꼬임을 주어 권축을 가지게 한 후 열처리하여 만든 실은?
 - 텍스처사
 - 합연사
 - 장식사
 - 교합사
- 양모 직물의 영구적인 형태 고정에 이용되는 약제는?
 - 알칼리제
 - 환원제
 - 계면활성제
 - 표백제
- 하이벌크 가공이 주로 이용되는 섬유는?
 - 폴리에스테르(polyester)
 - 폴리프로필렌(polypropylene)
 - 아세테이트(acetate)
 - 아크릴(acryl)
- 다음 중 3원 조직에 속하는 직물 조직명은?
 - 파일직
 - 주자직
 - 봉조직
 - 이중직
- 평직의 특징이 아닌 것은?
 - 조직이 튼튼하다.
 - 조직은 겉과 뒤가 같다.
 - 마찰에 강하다.
 - 매끄럽고 부드럽다.
- 다음 중 마닐라삼의 용도로서 적당한 것은?
 - 구명대
 - 여름 모자용 원료
 - 겨울 옷감
 - 의복의 속재료
- 공통식 변수 30¹⁵의 모사를 영국식 면사 변수(Ne)로 환산하면?
 - 10번수
 - 17.7번수
 - 19.7번수
 - 20.5번수
- 카제인 섬유의 원료는?
 - 우유
 - 콩
 - 땅콩
 - 면
- 다음 중 주성분이 케라틴이 아닌 것은?
 - 사람의 머리털
 - 견
 - 양모
 - 헤어섬유

- 편성물에 대한 설명이 맞는 것은?
 - 경사와 위사를 엮어서 만든다.
 - 실로 고리를 만들고 이 고리에 새 고리를 걸어 만든다.
 - 섬유를 바늘로 편치하여 만든다.
 - 실과 실을 서로 매듭 등으로 묶어서 만든다.
- 다음 중 능직이 1완전조직을 형성하기 위한 최소한의 경사 올수는?
 - 2올
 - 3올
 - 5올
 - 8올
- 폴리에스테르 섬유에 알칼리를 처리하면 어떤 특성이 나타나는가?
 - 섬유표면이 매끄러워 진다.
 - 강도가 증가한다.
 - 섬유단면이 다각형으로 변한다.
 - 천연견과 같은 촉감을 갖게 한다.
- 방적사에 대한 설명은?
 - 한 올의 필라멘트 섬유로 만든 실
 - 주로 합성섬유로 만든 실
 - 꼬임수가 다른 단사로 만든 실
 - 스테이플 섬유로 만든 실
- 면섬유의 일광에 대한 작용은?
 - 자외선에 의해 산화 셀룰로스가 생성된다.
 - 직사광선 하에서는 강력저하가 없다.
 - 자외선에 의해 알칼리 셀룰로스가 만들어진다.
 - 자외선에 의해 탄화되어 양모 회수에 이용된다.
- 방향 마찰차(directional friction effect)를 유발시키는 것은?
 - 메둘라(medulla)
 - 코르텍스(Cortex)
 - 스케일(Scale)
 - 크림프(Crimp)
- 스테이플 파이버(staple fiber)가 인조견보다 따뜻한 이유는?
 - 강도, 신도가 크기 때문에
 - 함기량이 적기 때문에
 - 모섬유화 시켰기 때문에
 - 비중이 크기 때문에
- 무광택 인조섬유를 만드는 방법은?
 - 습식방사를 한다.
 - 연신(drawing)을 반복한다.
 - 방사구를 좁게한다.
 - 방사원액에 이산화티탄(TiO₂)을 넣는다.
- 다음 중 천연 꼬임을 가지는 섬유는?
 - 양모(wool)
 - 대마(hemp)
 - 무명(cotton)
 - 폴리에스테르(polyester)

2과목 : 패션디자인론

- 문양의 디자인 효과에 관한 설명이다. 틀린 것은?
 - 어린이의 경우는 작은 문양이 어울린다.
 - 중간정도의 체크문양은 체형의 결점을 보완해 준다.

- ③ 마른 체형은 문양의 색이 부드러워야 체형이 보완된다.
 ④ 활동적인 분위기의 사람은 귀여운 문양이 잘 어울린다.
22. 활동적이고 스포티한 느낌을 주려면 색채의 중량감을 어떻게 이용하면 가장 효과적인가?
 ① 무거운 색채를 하의에 가벼운 색채를 상의에 사용한다.
 ② 무거운 색채를 상의에 가벼운 색채를 하의에 사용한다.
 ③ 상의와 하의에 모두 무거운 색채를 사용한다.
 ④ 상의와 하의에 모두 가벼운 색채를 사용한다.
23. 조화의 개념을 옳게 설명한 것은?
 ① 한가지가 완전한 미를 이루는 것
 ② 서로 대립하는 것들만으로 어우러지게 하는 것
 ③ 하나를 위하여는 다른 것을 위축 시키는 것
 ④ 두 개 이상의 서로 다른 성격이 공존하여 이질감 없이 어우러지게 하는 것
24. 주말에 거리에서 입을 수 있는 평상복으로 입는 사람의 개성을 살린 편한 느낌의 의복 스타일을 무엇이라고 하는가?
 ① 씨티캐주얼 웨어 ② 스포티액티브 웨어
 ③ 포말 웨어 ④ 리조트 웨어
25. 난색인 적색과 한색인 청색을 혼합한 중성색으로 고대부터 동서양까지 고귀한 색으로 여긴 색은?
 ① 황색(yellow) ② 녹색(green)
 ③ 자색(violet) ④ 청색(blue)
26. 다음 그림의 의복은 어떤 균형의 미를 이루고 있는가?



- ① 방사 대칭의 미를 이룬다.
 ② 비대칭 균형의 미를 이룬다.
 ③ 균형의 미를 이룬다.
 ④ 대칭 균형의 미를 이룬다.
27. 키가 큰 체형에 어울리는 디자인으로 볼 수 없는 것은?
 ① 러플 달린 귀여운 장식 ② 제 위치의 허리선
 ③ 큼직한 액세서리 ④ 품위있는 디자인
28. 다음 중에서 복식 디자인의 원리 중 비례의 개념을 설명하는 것은?
 ① 조형물의 부분과 부분, 부분과 전체와의 길이나, 크기의 관계가 조화를 이루도록 구성하는 것
 ② 중심선 양쪽에 동량의 힘이 있는 상태, 즉 양쪽에 같은 양의 눈을 끄는 힘이 있는 상태
 ③ 디자인 요소를 규칙적으로 반복시키거나, 점진적으로 변

- 화시킴으로서 시각적 울동감을 얻는 것
 ④ 보는 사람의 처음의 눈길을 집중시킬 수 있는 강력한 중심점을 만드는 것
29. 색상 배색의 방법을 설명한 것 중 부적합한 것은?
 ① 지나친 여러색의 사용은 혼란해 보인다.
 ② 무채색에 유채색으로 악센트를 줄 때는 고채도가 효과적이다.
 ③ 대조되는 색끼리의 조화는 세퍼레이션 칼라를 사용한다.
 ④ 보조색은 주색과 동등한 면적으로 취급하는 것이 좋다.
30. 같은 밝기의 회색을 백색 위에 올려놓은 것은 흑색 위에 올려놓은 것보다 더욱 어둡게 보이는 대비는?
 ① 명도대비 ② 색상대비
 ③ 채도대비 ④ 보색대비
31. 기능과 미를 동시에 추구하는 목적으로 하는 근대 디자인의 3대 운동의 예가 아닌 것은?
 ① 아르누보 ② 바로크
 ③ 바우하우스 ④ 미술공예운동
32. 다음은 스타일화 기법에 대한 설명이다. 틀린 것은?
 ① 아동의 목은 가늘고 몸은 전체적으로 둥글게 표현한다.
 ② 일러스트를 그리는데 있어 가장 중요한 것은 빛의 방향이라 할 수 있다.
 ③ 생략기법은 디자인의 실루엣이나 디테일을 표현하는데 최소한으로 그리는 방법이다.
 ④ 남성의 프로모션은 여성과 별차이는 없으나 목을 굵게, 배꼽의 위치는 약간 낮게 하여야 한다.

33. 피복재료를 자르거나 꿰매지 않고 그대로 몸에 둘러입는 형태는?
 ① 권의 ② 봉재의
 ③ 전합의 ④ 통형의
34. 의복의 각 부분의 크기와 전체와의 일관된 관계를 말하는 것은?
 ① 리듬(rhythm) ② 비례(proportion)
 ③ 규모(scale) ④ 강조(emphasis)
35. 다음 디자인에 사용된 리듬의 원리는 어떤 리듬에 대한 것인가?



- ① 방사상 리듬 ② 점진적 리듬
 ③ 반복적 리듬 ④ 변이적 리듬
36. 소재의 구성효과로 가장 적합치 않은 것은?
 ① 작은 면적이면서 강렬한 분위기를 주는 것은 가능한 작은 크기가 좋다.

- ② 동일한 재질일지라도 색이 다르면 변화의 미를 유발할 수 있다.
- ③ 유사한 재질감을 같은 색상으로 조화시키는 것은 변화를 주면서도 닮은 조화를 이룬다.
- ④ 직물과 가죽, 실크와 모피는 각자의 다른 표면특성이 강하게 느껴지기 때문에 좋지 않다.
37. 실루엣 선(silhouette lines)에 크게 영향을 미치는 것이 아닌 것은?
 ① 길의 형태 ② 소매의 형태
 ③ 트리밍의 형태 ④ 슬랙스의 형태
38. 디자인의 의미로 가장 적당한 것은?
 ① 조형물의 제작을 위한 설계 또는 계획 과정
 ② 예술작품의 설계 과정
 ③ 예술 작품의 창조 과정
 ④ 조형물의 제조와 생산 과정
39. 두가지 이상의 색상을 함께 사용할 때 각 색이 시각적으로 느끼게 하는 힘의 균형을 이루는데 중요한 역할을 하는 것은 색의 어떤 역할과 가장 관련이 있는가?
 ① 색의 온도감 ② 색의 안정감
 ③ 색의 면적감 ④ 색의 운동감
40. 디자인의 조건에 대한 설명 중 틀린 것은?
 ① 적절한 재료를 선택해야 한다.
 ② 가공비를 최소화해야 한다.
 ③ 자연물의 아름다움을 있는 그대로 추구해야 한다.
 ④ 시대에 맞는 아름다움을 추구해야 한다.

3과목 : 의류상품학 및 복식문화사

41. 패션 머천다이징(Fashion merchandising)에 대한 설명 중 옳지 않은 것은?
 ① 소비자의 수용 패턴을 고려하여야 한다.
 ② 대량생산업체 → 도매업체 → 소매업체 → 소비자에 이르는 네단계 마케팅 프로세스를 설정한다.
 ③ 계절적 변화를 고려하여야 한다.
 ④ 패션 소매상인은 소비자를 위한 구매 대리인으로서의 역할을 수행한다.
42. 기업의 입장에서 본 광고의 기능과 가장 관계가 없는 것은?
 ① 신상품 도입 기능 ② 시장 확대 기능
 ③ 상품 제조 기능 ④ 판매원 활동 조성 기능
43. 르네상스 시대의 대표적인 칼라가 아닌 것은?
 ① 러플 칼라 ② 메디치 칼라
 ③ 위스크 칼라 ④ 엘리자베스 칼라
44. 로마네스크 스타일의 기본 형식은?
 ① 블리오(bliaud), 쉘앵즈(chainse)
 ② 브리치즈(breeches), 언더튜닉(under tunic)
 ③ 뿌르뿌앵(pourpoint), 꼬따르디(cotehardie)
 ④ 우벨랑드(houpelands), 튜닉(tunic)

- 45.엠파이어 스타일에 관한 설명 중 옳지 않은 것은?
 ① 중세 귀족풍의 복고의상 양식이다.
 ② 고대,그리스,로마의 복식을 연상케 하는 실루엣을 나타낸다.
 ③ 여성들이 콜셋에서 해방된 스타일이다.
 ④ 얇고 비치는 머슬린 소재가 유행하였다.
46. 중세 초기의 복식에 영향을 미치지 않은 것은?
 ① 게르만 복식 ② 기독교의 영향
 ③ 로마 복식 ④ 시민 의식의 발달
47. 1920년대 유행한 실루엣은 무엇인가?
 ① 보이쉬 (boyish) ② 슬림 (slim)ish
 ③ 밀리터리룩 (military look) ④ 볼드룩 (bold look)
48. 패션 전파이론 중에서 일반 대중이 상류계층을 모방하는 태도에서 비롯되는 것은?
 ① 집합 전파이론 ② 수평 전파이론
 ③ 상향 전파이론 ④ 하향 선택이론
49. 적절한 상품이나 서비스를 적절한 시기에 적당한 가격으로 시장에 공급하도록 하는 기업내의 활동을 무엇이라 하는가?
 ① 시장분석 ② 상품구매
 ③ 판매촉진 ④ 마케팅
50. 그리스 복식의 특징이 아닌 것은?
 ① 재단이나 바느질을 하지 않고 옷감을 몸에 느슨하게 걸치는 형태이다.
 ② 신체의 곡선에 따라 자연스럽게 형성되는 주름이 리듬과 울동감을 창조한다.
 ③ 옷감을 몸에 걸치고 어깨에서 고정시킬 때 페플로스를 사용하였다.
 ④ 옷감을 걸치는 방법에 따라 옷 모양에 변화를 줄 수 있다.
51. 마케팅의 발전 과정에 있어서 마케팅 수단으로서 광고가 등장한 시대는?
 ① 제 1단계 : 세일즈 지향시대
 ② 제 2단계 : 대량 유통시대
 ③ 제 3단계 : 대량 생산시대
 ④ 제 4단계 : 마케팅 콘셉트시대
52. 상품의 판매를 증대시키기 위한 각종 기능이나 활동을 무엇이라 하는가?
 ① 시장 표적화 ② 패션 머천다이징
 ③ 패션 마케팅 ④ 패션 프로모션
53. 패션의 전파 단계로 맞는 것은?
 ① 모드 → 스타일 → 패션
 ② 스타일 → 패션 → 모드
 ③ 패션 → 스타일 → 모드
 ④ 모드 → 패션 → 스타일
54. 1947년 뉴욕을 발표한 후 1950년대 라인시대를 주도했던 디자이너는?

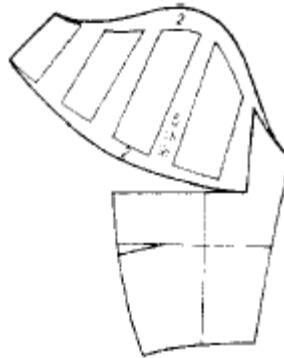
- ① 크리스티앙 디올 ② 발렌시아가
③ 가브리엘 샤넬 ④ 폴푸아레
55. 르네상스 시대에 유행한 것으로 둥근 호박이나 양파모양으로 부풀린 바지의 명칭은?
① 랭그라보(rhinegraves)
② 트렁크 호즈(trunk hose)
③ 판탈롱(pantaloon)
④ 쥘로뜨(culotte)
56. 비차별화 전략의 장점을 옳게 설명한 것은?
① 작은 시장에서 높은 점유율을 차지할 수 있다.
② 자사의 독특한 이미지를 강조할 수 있다.
③ 같은 종류의 상품을 대량생산하여 원가를 절감시킬 수 있다.
④ 패션 상품과 같이 다양한 고객의 욕구를 만족시킬 수 있다.
57. 다음 중 서양복의 시초라 할 수 있는 가장 오래된 복식은 어느 것인가?
① 코타르디(cotehardie) ② 로인클로스(Loincloth)
③ 쉬르코(Surcot) ④ 히메이션(himation)
58. 패션산업의 특성을 설명한 것 중 옳지 않은 것은?
① 패션산업은 소비자 지향 산업이다.
② 패션산업은 지식집약 산업이다.
③ 패션산업은 대기업에 의한 독점률이 높은 산업이다.
④ 패션산업은 위험부담률이 높은 산업이다.
59. 패션의 전파과정에서 독창적인 창작으로 새로운 감각과 형태로 시도되는 단계는 무엇인가?
① style ② mode
③ fashion ④ classic
60. 세분화된 시장의 어느 부분에 특정 브랜드의 위치를 정할 것인가에 관한 의사결정을 무엇이라 하는가?
① 시장 세분화 ② 차별화 전략
③ 마케팅 믹스 계획수립 ④ 브랜드 포지셔닝

4과목 : 패턴공학 및 의복구성학

61. 인체계측방법 중 Martin식의 단점의 설명이 아닌 것은?
① 기록자의 오기, 누락이 생길 수 있다.
② 피검사자의 자세변화로 오차가 생길 수 있다.
③ 계측경비가 많이 든다.
④ 계측자에 의한 계측오차가 생길 수 있다.
62. 마름질을 하고자 옷감에 패턴을 배치할 때의 방법으로 옳은 것은?
① 패턴의 결방향을 옷감의 횡선에 맞춘다.
② 옷감의 겉쪽이 겉으로 나오게 접고 패턴을 그린다.
③ 체크 무늬나 줄 무늬는 옆선의 무늬를 맞추어 배치한다.
④ 벨벳 같은 직물은 털의 결방향을 아래로 배치한다.
63. 다음 중 천의 표면에 봉환이 나타나지 않으므로 스커트, 바

- 지 등의 감침봉에 이용되는 재봉기는?
① 안전봉 재봉기 ② 편평봉 재봉기
③ 이중환봉 재봉기 ④ 블라인드봉 재봉기

64. 스커트 착용시 엉덩이 뒤에 주름이 생기고, 앞스커트단은 올라가고 뒤스커트단이 처졌다면 다음 중 어떤 체형에 속하는가?
① 하반신 허리 옆이 나온 체형 ② 하반신 굴신체
③ 하반신 엉덩이가 넓은 체형 ④ 하반신 반신체
65. 생산개선방법 중 선진국의 봉제공장에서 보편화 되어 있는 5W 1H 에 해당되지 않은 것은?
① 일(work) ② 사람(who)
③ 방법(how) ④ 목적(what)
66. 다음 그림은 어느 소매의 원형인가?



- ① 랜턴 슬리브 ② 호리존틀 플리스 슬리브
③ 크레센트 슬리브 ④ 레그 오브머튼 슬리브

67. 다음 중 스커트의 뒷허리 밑에 군주름이 생길 때 보정 방법은?
① 옆선을 내주고 다아트 위치를 고쳐준다.
② 허리선을 내리고 다아트 길이를 정리한다.
③ 허리선을 올린다.
④ 허리넓이를 줄인다.
68. 다음의 의류가공공정의 기호가 뜻하는 것은?



- ① 본봉미싱 ② 특수미싱
③ 아이론 ④ 프레스

69. 그레이딩이란 어떤 작업인가?
① 연단된 천 위에 형지 모양대로 완성선을 그리는 작업
② 종이에 본을 그리는 작업
③ 잔 치수에 맞게 본을 제도하여 자르는 작업
④ 사이즈별로 형지에 치수를 조절하는 작업
70. 다음은 소매에서 오그림 분량과 오그리는 방법에 대해서 설명한 것이다. 오그림 위치와 오그림 분량이 가장 옳게 짝지워진 것은?
① 소매 밀선 끝점으로부터 6-7cm, 윗부분 오그리는 분량

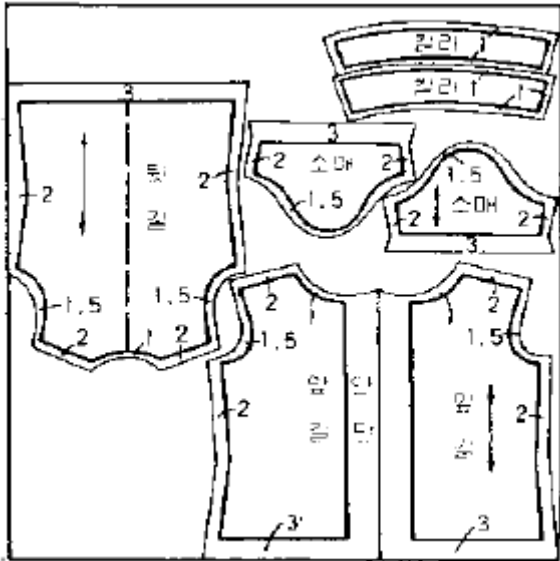
은 3-4cm정도이다.

- ② 소매 밑선 끝점으로부터 4-5cm, 윗부분 오그리는 분량은 거의 없다.
- ③ 소매 밑선 끝점으로부터 6-7cm, 윗부분 오그리는 분량은 거의 없다.
- ④ 소매 밑선 끝점으로부터 1-2cm, 윗부분 오그리는 분량은 8-10cm정도이다.

71. 블라우스를 보정하는 방법 중 올바른 것은?

- ① 어깨넓이가 넓을 때 어깨넓이를 좁혀주며 진동둘레 밑을 내려준다.
- ② 가슴이 큰 체형은 원형을 B.P.점을 중심으로 절개하여 다트분과 앞처짐분을 줄여준다.
- ③ 처진 어깨의 경우 앞,뒤길의 어깨끝점을 내려주고 진동둘레 밑을 같은 치수로 내려준다.
- ④ 솟은 어깨는 앞,뒤길 어깨끝점을 올려주고 진동둘레 밑을 내려준다.

72. 다음은 블라우스를 재단한 것이다. 몇 cm 폭의 옷감을 사용하였는가?



- ① 110cm ② 90cm
- ③ 50cm ④ 150cm

73. 의복구성 과정의 순서의 흐름이 올바른 것은?

- ① 디자인 - 제도 - 봉제 - 재단
- ② 디자인 - 재단 - 제도 - 봉제
- ③ 디자인 - 재단 - 봉제 - 제도
- ④ 디자인 - 제도 - 재단 - 봉제

74. 심 퍼커링(seam puckering)은 솔기를 박았을 때 옷감이 본래 길이보다 늘어났거나 오그라드는 것을 말한다. 이러한 현상은 재봉틀의 조건, 실의 굵기, 바늘땀크기, 옷감의 조건 등 여러 요소의 영향으로 일어나는데 특히 어떠한 직물에 많이 나타나는가?

- ① 수지 가공 직물W.W
- ② W.W(wash and wear)가공직물
- ③ 방축 가공 직물
- ④ 방오 가공 직물

75. 퍼커링 해결책으로 가장 부적당한 것은?

- ① 바닥에 종이를 대고 바느질한다.
- ② 실의 굵기는 가는 것이 좋다.
- ③ 옷감을 약간 잡아당기면서 한다.
- ④ 실의 굵기는 아주 굵은 것으로 한다.

76. 본봉재봉기의 4 주요운동과 거리가 먼 것은?

- ① 복집의 운동 ② 실채기의 운동
- ③ 송치의 운동 ④ 침봉의 운동

77. 어깨의 솔더 다트와 웨이스트 다아트 선을 연결한 선의 명칭은?

- ① Yoke line ② Princess line
- ③ Chanel line ④ A - line

78. 인체계측법의 종류에 대한 설명 중 틀린 것은?

- ① 1차원적 계측법 - 마틴 계측법
- ② 2차원적 계측법 - 슬라이딩 게이시법
- ③ 2차원적 계측법 - 모아레 사진법
- ④ 3차원적 계측법 - 석고법

79. 재봉기에서 봉제 시 소재를 누름용수철의 압력을 이용하여 적합하게 눌러 윗실의 고리 형성을 도와주는 역할을 하는 것은?

- ① 톱니 ② 바늘대
- ③ 바늘판 ④ 노루발

80. 두장의 소재를 포개지 않은 상태에서 봉사나 다른 소재로 연결하는 시임(seam)은?

- ① SS(Superimposed Seam) ② FS(Flat Seam)
- ③ BS(Bound Seam) ④ LS(Lapped Seam)

1	2	3	4	5	6	7	8	9	10
④	①	①	①	④	②	④	①	②	①
11	12	13	14	15	16	17	18	19	20
②	②	②	④	④	①	③	③	④	③
21	22	23	24	25	26	27	28	29	30
④	②	④	①	③	②	①	①	④	①
31	32	33	34	35	36	37	38	39	40
②	④	①	③	②	④	③	①	③	③
41	42	43	44	45	46	47	48	49	50
②	③	③	①	②	④	①	④	④	③
51	52	53	54	55	56	57	58	59	60
①	④	④	①	②	③	②	③	②	④
61	62	63	64	65	66	67	68	69	70
③	③	④	④	①	②	②	①	④	①
71	72	73	74	75	76	77	78	79	80
③	①	④	②	④	①	②	③	④	②