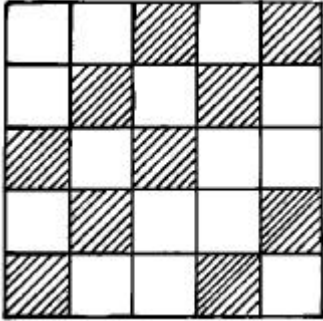


## 1과목 : 피복재료학

1. 그림에 표시된 조직의 이름은?



- ① 평직                      ② 2/3능직  
③ 주자직                    ④ 11/12능직

2. 다음의 재생섬유 중 독특한 광택과 촉감을 가지고 있으며 외관적으로는 견 섬유와 가장 흡사한 모양을 가진 것은?

- ① 구리암모늄 레이온      ② 비스코스 레이온  
③ 폴리오직 레이온        ④ 특수비스코스 레이온

3. 면섬유가 가지는 구조나 형태가 아닌 것은?

- ① 천연꼬임                ② 리본상  
③ 중공                      ④ 스케일

4. 다음 중 수지가공의 목적을 바르게 설명한 것은?

- ① 양털섬유에 대한 방축용성의 부여  
② 습윤 강도의 감소  
③ 직물에 삼과 같은 컷 모양과 공기를 주는 가공  
④ 원단의 풀을 제거하여 아름답고 풍부한 촉감 부여

5. 폴리에스테르 섬유에 주로 사용되는 염료는?

- ① 분산염료                ② 황화염료  
③ 산성염료                ④ 직접염료

6. 다음 중 필라멘트사의 굵기를 주로 표시하는 것은?

- ① metric count            ② lea  
③ denier                    ④ 's

7. 다음 중 능직(사문직)으로 된 것은?

- ① 광목                      ② 도우스킨  
③ 개버딘                    ④ 벨루어

8. 다음 섬유 중 비중이 가장 가벼운 것은?

- ① 나일론                    ② 석면  
③ 폴리프로필렌            ④ 데트론

9. 다음 중 수자직의 특성을 나타낸 것은?

- ① 사문선이 있다.          ② 교차점이 가장 많다.  
③ 부드럽고 매끄럽다.    ④ 표리가 없다.

10. 다음 변수 표시 방법중 MKS 단위가 아닌 것은?

- ① 영국식 변수              ② 공통식 변수  
③ 데니아식 변수          ④ 텍스식 변수

11. 견본의 크기가 8cm × 10cm 이며 그 무게가 2.12 g인 경우 소모직물 1m<sup>2</sup> 인 무게(g)는?

- ① 37.7                      ② 169.6  
③ 212                      ④ 265

12. 다림질이 잘 되는 것은?

- ① 섬유 내부의 분자간 이온결합이 많은 섬유  
② 섬유 내부의 분자간 공유결합이 많은 섬유  
③ 섬유 내부의 분자간 수소결합이 많은 섬유  
④ 섬유 내부의 분자가 건조한 섬유

13. 다음 중 제직방법이 나머지와 다른 것은?

- ① 레이스                    ② 직물  
③ 부직포                    ④ 트리코트

14. 다음은 방적섬유로서 구비하여야 할 요건들이다. 이들 중 가장 상관이 없는 것은?

- ① 내구성                    ② 포함성  
③ 가소성                    ④ 활탈성

15. 견섬유의 단면 모양은?

- ① 원형                      ② 리본상  
③ 삼각형                    ④ 다각형

16. 다음 중 레이온 직물의 용도로 가장 적당한 것은?

- ① 수영복                    ② 안감  
③ 손수건                    ④ 스타킹

17. 스테이플 파이버란?

- ① 연속 필라멘트를 방적용 길이로 짜른 것  
② 연속 필라멘트의 표준말  
③ 면섬유의 대명사  
④ 양모섬유의 대명사

18. 여러가지 섬유 중에서 폴리에스테르 섬유가 가지고 있는 우수한 특성인 것은?

- ① 탄성적인 성질이 우수하고 내열성이 높다.  
② 마찰 강도가 크다.  
③ 흡습성이 매우 좋다.  
④ 암모니아 용액에 잘 견디어 낸다.

19. 분자구조 중 -CONH-를 가지는 섬유는?

- ① 폴리아크릴              ② 폴리비닐알코올  
③ 폴리에스테르          ④ 폴리아미드

20. 벌키(bulky)가공사 제조에 가장 적당한 섬유는?

- ① 나일론                    ② 아크릴  
③ 폴리프로필렌          ④ 비닐론

## 2과목 : 패션디자인론

21. 복식의 장식 방향이 다른 하나는?

- ① 헤닝(hennin)            ② 빠니에(panier)

- ③ 트레인(train)      ④ 쇼핀느(chopine)
22. 패션용어에 많이 사용되는 클래식(classic)의 특징은?  
 ① 스포티한 스타일을 말한다.  
 ② 트랜디한 스타일을 말한다.  
 ③ 사용되는 기간이 짧은 것이 특징이다.  
 ④ 사용되는 기간이 긴 것이 특징이다.
23. 키가 작은 체형인 사람이 선택할 디자인은?  
 ① 너무 많은 디테일은 피하고 되도록이면 간단한 디자인을 택한다.  
 ② 큼직한 디자인과 액세서리를 택한다.  
 ③ 포켓이나 칼라와 같은 디테일을 크게 한다.  
 ④ 웨이스트 라인을 약간 로우웨이스트 라인으로 한다.
24. 프린세스 라인의 뉴 록을 비롯하여 H라인, A라인, Y라인 등 1950년대의 알파벳 라인 시대를 장식한 디자이너는?  
 ① 폴 푸아레(Paul Poiret)  
 ② 가브리엘 샤넬(Gabrielle Chanel)  
 ③ 크리스티앙 디오르(Christian Dior)  
 ④ 이브 생 로랑(Yves Saint Laurent)
25. 면셀의 1차색이 아닌 것은?  
 ① 빨강색      ② 주황색  
 ③ 노랑색      ④ 보라색
26. 의복디자인에서 조화의 방법으로 옳은 것은?  
 ① 캐주얼한 의상에 큰 보석의 악세서리로 악센트를 주었다.  
 ② 독특한 텍스처의 경우 특별한 디자인선이 필요하다.  
 ③ 재질은 착용자의 개성과 별로 관련없다.  
 ④ 무늬없는 옷감의 경우는 디자인선을 효과있게 살린다.
27. 다음 중 트리밍(trimming)에 대한 설명으로 옳은 것은?  
 ① 칼라, 네크라인, 포켓 등이 포함된다.  
 ② 실루엣 속에 장식된 세부적인 부분이란 의미이다.  
 ③ 본래의 직물로 봉제 과정에서 제작되는 장식이다.  
 ④ 의복에 부가적으로 사용되어 디자인 효과를 높이는 목적을 지닌다.
28. 대칭 균형과 관계 없는 사항은?  
 ① 분배의 공정성을 느낄 수 있다.  
 ② 완전성을 이루고 있다.  
 ③ 부드럽고 운동감을 주는 쾌감이 동반된다.  
 ④ 안정감이 있고 솔직함과 정적인 느낌을 동반한다.
29. 스타일화가 갖는 특징이라 볼 수 없는 것은?  
 ① 스타일화는 반드시 모든 사람들이 쉽게 알아 볼 수 있어야 한다.  
 ② 스타일화중에는 정확성 보다는 분위기 묘사에 치중하는 것도 있다.  
 ③ 스타일화는 특별한 효과를 얻기 위해서 한 부분을 강조할 수 있다.  
 ④ 스타일화는 인체의 구조와 움직임이 기본이다.

30. 방사상 리듬을 볼 수 있는 의복의 예가 아닌 것은?  
 ① 고어드 스커트의 절개선  
 ② 칼라 가장자리의 트리밍  
 ③ 다아트의 방향  
 ④ 스트라이프 바지
31. 움직이고 있는 포즈를 순간적으로 잡기 위해, 빨리 그리는 것을 무엇이라 하는가?  
 ① 실루엣      ② 스케치  
 ③ 크로키      ④ 스타일화
32. 다음은 Sproles(1979)의 미래 패션에 대한 예측이다. 맞는 것은?  
 ① 패션 상품 수요의 증가  
 ② 패션 스타일의 획일성  
 ③ 디자이너의 영향력 증가  
 ④ 의복 디자인의 장식성 강조
33. 색의 상태라는 뜻으로 색채의 강약, 농담의 상태, 즉 명도와 채도를 동시에 직관할 수 있는 용어는?  
 ① 명도(value)      ② 색조(tonne)  
 ③ 채도(chroma)      ④ 색상(hue)
34. 비대칭 균형을 통하여 얻을 수 있는 디자인의 미적 효과는 어느 것인가?  
 ① 솔직하고 정적인 미  
 ② 단순하고 우아한 미  
 ③ 개성이 있고 변화적인 미  
 ④ 수동적이고 규범적인 미
35. 인체를 피복하는 의복에 대한 명칭을 설명한 것이다. 다음 용어의 정의 중 옳지 않은 것은?  
 ① 복장:의복을 입어서 나타나는 전체적인 모습을 말한다  
 ② 의상:특수복의 성격으로 연극이나 무대복 등의 의복을 의미한다  
 ③ 피복:부속품이나 악세서리를 포함한 의복을 모두 지칭한다  
 ④ 의복:신체를 감싸는 것을 의미하며 모자, 장갑, 구두와 같은 부속품도 포함한다
36. 의복에 장식적 디자인을 사용하는 목적이 아닌 것은?  
 ① 흥미를 유발한다.      ② 강한 선을 만든다.  
 ③ 의복의 개성을 살린다.      ④ 약점을 커버해 준다.
37. 다음 중 패션디자인의 기본 요소는?  
 ① 선, 색, 가위, 제도용지      ② 가위, 바늘, 실, 제도  
 ③ 색, 재료, 선, 장식      ④ 장식,칼라, 소매, 모자
38. 디자인의 원리 중에 경제와 거리가 먼 디자인의 예는 어느 것인가?  
 ① 스타일 라인을 너무 복잡하게 하지 않는다.  
 ② 주제에 일치하는 트리밍을 사용한다.  
 ③ 과장된 디자인을 절제한다.  
 ④ 배색에서 가능한 다양한 색으로 대비조화를 시킨다.

39. 오스트왈드(Ostwald)의 표색계에서 4원색이 아닌 것은?

- ① 빨 강                      ② 노 랑  
③ 녹 색                      ④ 주 황

40. 동화현상이 일어나게 되는 경우가 아닌 것은?

- ① 복잡한 패턴의 경우  
② 두가지 색이 병치적으로 배색된 경우  
③ 무늬의 폭이 넓을수록  
④ 무늬의 수가 비교적 많을수록

### 3과목 : 의류상품학 및 복식문화사

41. 상향 전파이론을 뒷받침하는 조건의 특징은?

- ① 각 집단의 선도자들이 거의 동시에 유사한 선택을 하여야 한다.  
② 모든 계층의 사람이 패션에 대한 흥미나 변화에 대한 인식을 가지고 있어야 한다.  
③ 계층간의 교량 역할을 하는 연결자가 반드시 존재하여야 한다.  
④ 생산에 의한 제품의 공급시기가 전파시기와 일치되어야 한다.

42. 중세 초기 노동할때나 말을 탈 때 남성들만이 입었던 바지는?

- ① 웨앵즈                      ② 꼬르싸아쥬  
③ 브레                      ④ 지뵁

43. 그리스 복식에 대한 설명으로 틀린 것은?

- ① 재단이나 바느질을 하지 않는다.  
② 옷감을 몸에 느슨하게 걸치는 형태로 발전하였다.  
③ 옷감을 걸치는 방법에 따라 옷모양에 변화를 줄 수 있다.  
④ 어깨에서 고정시킬 때 티아라를 사용하였다.

44. 고대 이집트 복식 중에서 왕족의 남성들만이 착용할 수 있었던 의복은?

- ① 로인클로스(loincloth)  
② 쉬이스 스커트(sheath skirt)  
③ 칼라시리스(kalasisiris)  
④ 트라이앵글러 에이프런(triangular apron)

45. 심멜(George Simmel)에 의해서 발표된 하향전파 이론은?

- ① 모방의 대상을 동료중에서 찾는 현상  
② 상류계층에서 하류계층으로 전파, 확산되는 현상  
③ 하위문화 집단의 패션이 사회전반에 전파되는 현상  
④ 사회환경의 영향에 의해 공통적인 취향 및 집단적인 선택현상

46. 가장 먼저 발표되는 패션 정보는?

- ① 컬러 정보                      ② 소재 정보  
③ 디자인 정보                      ④ 실루엣 및 디테일 정보

47. 패션 마케팅의 핵심개념이 아닌 것은?

- ① 필요와 욕구                      ② 가치와 만족

- ③ 패션 상품 및 패션 시장                      ④ 패션 벤처 및 투자

48. 르네상스 복식의 특징이 아닌 것은?

- ① 어깨 pad                      ② slash  
③ ruff collar                      ④ fichu

49. 마슬로(Abraham H.Maslow)의 동기 유발 이론 중 사회적 욕구에 속하지 않는 것은?

- ① 소속, 애정적 욕구                      ② 자존적 욕구  
③ 안전적 욕구                      ④ 자기실현적 욕구

50. 비잔틴 시대의 왕과 귀족들이 신분을 나타내기 위하여 사용하였던 장식이 아닌 것은?

- ① 세그멘티                      ② 클라비스  
③ 토크                      ④ 로름

51. 다음 시대와 맞지 않는 것은?

- ① 엠파이어 스타일 시대 : 1800 - 1820년  
② 로맨틱 스타일 시대 : 1820 - 1850년  
③ 크리놀린 스타일시대 : 1850 - 1870년  
④ S자형 스타일 시대 : 1870 - 1890년

52. 그리스 복식인 히메이손(himation)에 대한 설명 중 맞는 것은?

- ① 그리스 여자들이 입었던 도오릭키톤의 초기 형태다.  
② 긴 장방형의 모직천을 어깨에 걸쳐 거드랑이 밑으로 몸에 돌리고 드레이프를 만들면서 다시 어깨에 걸치는 것이 기본이다.  
③ 햇볕을 가리는 목적으로 쓰인 여자 모자이다.  
④ 두 장의 천을 맞대어 어깨와 양옆 솔기를 꿰맨 T자형의 옷이다.

53. 로코코 스타일(Rococo style)의 특징이 아닌 것은?

- ① 섬세하고 우아한 곡선미를 중시했다.  
② 여자 가운(gown)에 줄무늬, 꽃무늬가 있는 옷감이 많이 쓰였고 가운에 조화나 꼬르샤아쥬(corsages)의 꽃장식과 주름 장식을 하였다.  
③ 거대하고 화려한 복식미를 추구했다.  
④ 왓또(watteau)가운이 등장했다.

54. 다음의 설명 중 틀린 것은?

- ① 비차별적 마케팅 전략은 내의, 양말, 스타킹, 셔츠등과 같이 고객 욕구에서 동질성이 높은 패션 제품에 효과적이다.  
② 차별적 마케팅 전략은 생산비, 관리비, 재고비, 촉진비 등이 증가하게 된다.  
③ 일반적으로 의류업체는 비차별적 마케팅 전략을 행한다.  
④ 차별적 마케팅 전략은 둘 이상의 세분 시장들을 표적 시장으로 선정하여 각 세분 시장에 적합한 마케팅 프로그램을 제공하는 것이다.

55. 의류업체에서 자주 쓰는 용어 중 메인 샘플(Main ample)이란?

- ① 상품으로 결정된 대량 생산을 하기 위한 완전한 샘플이다.  
② 상품 채택을 위한 품평회의 샘플이다.  
③ 판매 촉진을 위한 홍보용 샘플이다.

④ 시장 조사에 들어가기 전에 프레젠테이션을 위한 샘플이다.

56. 다음 중 중세초기 복식의 특징으로 맞는 것은?

- ① 그리스·로마+기독교+게르만 민족 의복요소의 혼합체
- ② 그리스·로마+기독교+사라센 민족 의복요소의 혼합체
- ③ 그리스·로마+기독교+노르만 민족 의복요소의 혼합체
- ④ 그리스·로마+기독교+앵글로 색슨족 의복요소의 혼합체

57. 홍보에 대한 설명으로 틀린 것은?

- ① 어떤 종류의 매체를 통해 회사나 상품 그리고 특정 개인에 대하여 알리는 것이다.
- ② 저널리즘의 범위내에서 매체를 통한 뉴스이다.
- ③ 흥미 집단을 향한 매체로부터의 메시지이다.
- ④ 신문, 라디오, 텔레비전, 직접우편 등이 있다.

58. 1947년 크리스찬 디올이 발표한 "둥근어깨, 가는허리, 활짝 펼쳐지면서 길어진 스커트"의 새로운 실루엣은?

- ① 뉴룩(new look)      ② 밀리터리룩(military look)
- ③ 볼드룩(bold look)    ④ 영룩(young look)

59. 패션산업의 유통기구에 해당되는 것은?

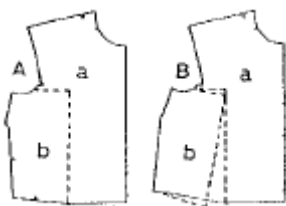
- ① 원사 메이커      ② 원단상사
- ③ 어패럴 메이커    ④ 도매상

60. 소매점에서의 매상과 이익 확보를 위한 고회전 상품을 뜻하는 것은?

- ① 기본상품      ② 중점상품
- ③ 보완상품      ④ 전략상품

4과목 : 패턴공학 및 의복구성학

61. 다음 그림에서 변형되는 패턴의 내용은?



- ① 가슴둘레의 늘임과 줄임
- ② 가슴둘레와 암홀의 늘임
- ③ 어깨너비와 가슴 둘레의 늘임과 줄임
- ④ 허리둘레의 올림과 내림

62. 110cm 폭의 천으로 힘이 92cm인 A라인 스커트를 만들자 할 때 필요한 옷감분량의 계산법은?

- ① (스커트길이 x 2)+시접(12-16)
- ② 스커트길이 + 시접(6-8)
- ③ (스커트길이 x 0.5)+시접(12-16)
- ④ (스커트길이x 2.5)+시접+(6-8)

63. 다음은 제도에 필요한 의복제도 부호이다. 그림에 해당되는 제도 부호의 명칭은?



- ① 바이어스 표시      ② 바스트 포인트
- ③ 교차 표시      ④ 단추 표시

64. 다음 중 강도가 가장 강한 바느질법은?

- ① 가름술      ② 번술
- ③ 통술      ④ 공그르기

65. 다음 중에서 앞트기형 블라우스에 단추구멍을 뚫을 때 옳지 않은 방법은?

- ① 여자옷의 단추구멍은 오른쪽에 뚫는다.
- ② 첫번째 단추구멍의 위치는 1/2 단추 직경+0.5cm내외로 정한다.
- ③ 벨트가 있는 경우에는 바클에서 3.5-5cm 떨어져서 단추 위치를 정한다.
- ④ 수평 단추구멍은 중심선보다 0.2cm 정도 안으로 들어와서 뚫는다.

66. 재봉기 사용시 맘이 건너 뛰는 원인이 아닌 것은?

- ① 바늘이 굵었을 경우
- ② 실 끼우는 방법이 틀렸을 경우
- ③ 바늘 끼운 상태가 불완전한 경우
- ④ 노루발에 결함이 있을 경우

67. 옷감에 패턴을 배치할 때 옳은 방법은?

- ① 털이 긴 옷감은 털의 결방향이 위로 향하도록 배치한다.
- ② 패턴의 결방향을 옷감의 종선에 맞추어 배치한다.
- ③ 패턴은 작은 것부터 배치한다.
- ④ 옷감의 안쪽이 안으로 들어가게 접는다.

68. 다음의 장식봉 중 바느질 방법이 다른 것은?

- ① 러플(ruffle)      ② 스모킹(smocking)
- ③ 프릴(frill)      ④ 플라운스(flounce)

69. 다음 그림은 무엇을 응용한 디자인인가?



- ① 구성선을 응용한 디자인
- ② 기본다트와 조화시킨 디자인
- ③ 요크와 조화시킨 디자인
- ④ 다트에 여유분을 넣어 응용한 디자인

70. 시임의 기호 중 FSb-2 에서 소문자 b 가 의미하는 것은?

- ① 시임 형태      ② 시임 형태별 종류

- ③ 재봉선의 열수      ④ 시임 종류

71. 다음의 재봉기 고장상태 중 노루발 결함과 거리가 가장 먼 것은?

- ① 윗실이 끊어진다.      ② 땀이 땀다.
- ③ 천이 바르게 나가지 않는다.      ④ 퍼커링이 생긴다.

72. 공정분석에서 공정을 4 단계로 분류할 때 포함되지 않는 것은?

- ① 가공      ② 검사
- ③ 운반      ④ 포장

73. 인체의 구분 중 몸통에 속하지 않는 것은?

- ① 머리      ② 목
- ③ 팔      ④ 배

74. 인체측정시 측정방법이 틀린 것은?

- ① 측정할 기준점과 기준선을 정한다.
- ② 피부 위에서 측정점을 찾아서 +표를 그린다.
- ③ 좌우의 발꿈치를 어깨넓이 만큼 벌린다.
- ④ 측정점을 표시할때와 측정할 때 피측정자의 자세가 동일해야 한다.

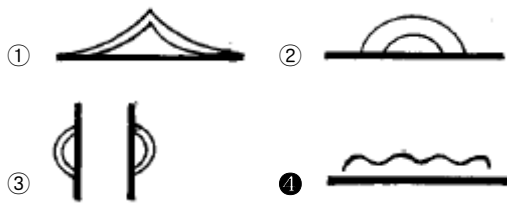
75. 다음은 본봉 재봉기에 대한 설명이다. 재봉들의 네가지 주요 운동에 해당하지 않는 것은?

- ① 장력기구(tension discs)      ② 침봉(needle bar)
- ③ 실채기(take-up lever)      ④ 훅(hook)

76. 재단하고자 하는 천이나 마커 종이에 재단선을 기입하는 공정을 무엇이라 하는가?

- ① 그레이딩      ② 재단
- ③ 연단      ④ 마킹

77. 다음 중 패턴제도에 사용되는 부호로서 오그림을 나타내는 부호는?



78. 의자에 앉은 자세로 옆 허리선부터 실루엣을 따라 의자 바닥까지의 길이를 재는 계측항목은?

- ① 밑위 길이      ② 엉덩이 길이
- ③ 바지 길이      ④ 앞 길이

79. 재킷을 마름질할 때 시점을 가장 적게 두는 곳은?

- ① 옆솔기      ② 목둘레
- ③ 어깨솔기      ④ 재킷단

80. 다음 중 소품종 대량생산의 생산 시스템이 아닌 것은?

- ① 직렬식 라인 시스템      ② 싱크로나이즈 시스템
- ③ 번들 시스템      ④ 페어 시스템

1	2	3	4	5	6	7	8	9	10
④	①	④	①	①	③	③	③	③	①
11	12	13	14	15	16	17	18	19	20
④	③	③	④	③	②	①	①	④	②
21	22	23	24	25	26	27	28	29	30
②	④	①	③	②	④	④	③	①	④
31	32	33	34	35	36	37	38	39	40
③	①	②	③	④	②	③	④	④	③
41	42	43	44	45	46	47	48	49	50
③	③	④	④	②	①	④	④	③	③
51	52	53	54	55	56	57	58	59	60
④	②	③	③	①	①	④	①	④	②
61	62	63	64	65	66	67	68	69	70
①	①	①	③	④	④	②	②	①	②
71	72	73	74	75	76	77	78	79	80
①	④	③	③	①	④	④	①	②	④