

1과목 : 전기자기학

1. 공기 중에 반지름 $r[m]$ 의 매우 긴 평행 왕복도체가 $d[m]$ 의 간격으로 놓여있을 때 단위 길이당의 정전용량은 몇 F/m 인가? (단, $r \ll d$ 이다.)

- ① $\ln \frac{d}{r}$
- ② $\frac{2\pi\epsilon_0}{\ln \frac{d}{r}}$
- ③ $2\pi\epsilon_0 \ln \frac{d}{r}$
- ④ $\frac{\pi\epsilon_0}{\ln \frac{r}{d}}$

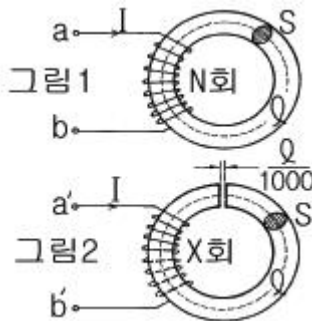
2. 다음중 stock's 정리는?

- ① $\oint \mathbf{H} \cdot d\mathbf{S} = \iint_S (\nabla \cdot \mathbf{H}) \cdot d\mathbf{S}$
- ② $\iint \mathbf{B} \cdot d\mathbf{S} = \iint_S (\nabla \times \mathbf{H}) \cdot d\mathbf{S}$
- ③ $\oint_0 \mathbf{H} \cdot d\mathbf{S} = \int (\nabla \cdot \mathbf{H}) \cdot d\mathbf{L}$
- ④ $\oint_0 \mathbf{H} \cdot d\mathbf{L} = \iint_S (\nabla \times \mathbf{H}) \cdot d\mathbf{S}$

3. 내부차폐 또는 공간을 물질로 포위시켜 외부자계의 영향을 차폐시키는 방식을 자기차폐라 한다. 자기차폐에 좋은 물질은?

- ① 강자성체 중에서 비투자율이 큰 물질
- ② 강자성체 중에서 비투자율이 작은 물질
- ③ 비투자율이 1 보다 작은 역자성체
- ④ 비투자율에 관계없이 물질의 두께에만 관계되므로 되도록이면 두꺼운 물질

4. 그림 1과 같은 비투자율 1000, 평균길이 l 인 균일한 단면을 갖는 환상철심에 N 회의 코일을 감아 $I[A]$ 의 전류를 흘렸을 때 철심내를 통하는 자속이 $\phi[Wb]$ 이었다. 이 철심에 그림 2와 같이 간격 $l/1000$ 인 공극을 만들었을 때, 동일 전류로 같은 자속을 얻자면 코일의 권수를 얼마로 하면 되는가?



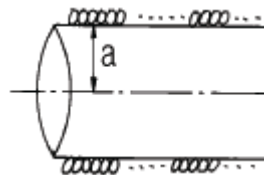
- ① N 회
- ② $1.2N$ 회
- ③ $1.5N$ 회
- ④ $2N$ 회

5. 유전률이 ϵ_1, ϵ_2 인 유전체 경계면에 수직으로 전계가 작용할

때 단위면적당에 작용하는 수직력은?

- ① $2\left(\frac{1}{\epsilon_2} - \frac{1}{\epsilon_1}\right)D^2$
- ② $2(\epsilon_2 - \epsilon_1)E^2$
- ③ $\frac{1}{2}\left(\frac{1}{\epsilon_2} - \frac{1}{\epsilon_1}\right)E^2$
- ④ $\frac{1}{2}\left(\frac{1}{\epsilon_2} - \frac{1}{\epsilon_1}\right)D^2$

6. 그림과 같은 1m당 권선수 n , 반지름 $a[m]$ 의 무한장 솔레노이드에서 자기인덕턴스는 n 과 a 사이에 어떤 관계가 있는가?



- ① a 와는 상관없고 n^2 에 비례한다.
- ② a 와 n 의 곱에 비례한다.
- ③ a^2 과 n^2 의 곱에 비례한다.
- ④ a^2 에 반비례하고 n^2 에 비례한다.

7. 10mm의 지름을 가진 동선에 50A의 전류가 흐를 때 단위시간에 동선의 단면을 통과하는 전자의 수는 약 몇 개인가?

- ① 7.85×10^{16}
- ② 20.45×10^{15}
- ③ 31.25×10^{19}
- ④ 50×10^{19}

8. 자유공간 중에 $x = 2, z = 4$ 인 무한장 직선상에 $\rho_L[C/m]$ 인 균일한 선전하가 있다. 점(0,0,4)의 전계 E 는?

- ① $E = \frac{-\rho_L}{4\pi\epsilon_0} a_x [V/m]$
- ② $E = \frac{+\rho_L}{4\pi\epsilon_0} a_x [V/m]$
- ③ $E = \frac{-\rho_L}{2\pi\epsilon_0} a_x [V/m]$
- ④ $E = \frac{+\rho_L}{2\pi\epsilon_0} a_x [V/m]$

9. 반지름 $a[m]$ 의 접지 구도체 중심에서 $d[m](d > a)$ 떨어진 점에 점전하 $Q[C]$ 이 있을 때 점전하와 접지 구도체사이에 작용하는 힘의 크기는 몇 N 인가?

- ① $\frac{1}{4\pi\epsilon} \frac{ad}{(d^2 - a^2)^2} Q^2$
- ② $\frac{1}{4\pi\epsilon} \frac{ad}{d^2 - a^2} Q^2$
- ③ $\frac{1}{4\pi\epsilon} \frac{a}{d^3} Q^2$
- ④ $\frac{1}{4\pi\epsilon} \frac{a}{d^2} Q^2$

10. 다음 설명 중 옳지 않은 것은?

- ① 유전체의 전속밀도는 도체에 준 진전하 밀도와 같다.
- ② 유전체의 전속밀도는 유전체의 분극전하 밀도와 같다.
- ③ 유전체의 분극선의 방향은 -분극전하에서 +분극전하로 향하는 방향이다.

④ 유전체의 분극도는 분극전하 밀도와 같다.

11. ohm의 법칙을 미분형으로 표시하면?

- ① $i = E/\rho$ ② $i = \rho E$
- ③ $i = \nabla E$ ④ $i = \text{div } E$

12. 강자성체의 자속밀도 B 의 크기와 자화의 세기 J 의 크기 사이에는 어떤 관계가 있는가?

- ① J 는 B 와 같다.
- ② J 는 B 보다 약간 작다.
- ③ J 는 B 보다 약간 크다.
- ④ J 는 B 보다 대단히 크다.

13. 평등전계 E[V/m]인 절연유(비유전률 5) 중에 있는 구형기포 중의 전계의 세기는 몇 V/m 인가?

- ① $\frac{11}{15}E$ ② $\frac{12}{15}E$
- ③ $\frac{15}{11}E$ ④ $\frac{15}{12}E$

14. 반지름이 1mm이고, 3μC의 전하를 가진 도체구를 비유전률 5인 기름에서 공기 중으로 꺼내는데 필요한 에너지는 몇 J 인가?

- ① 7.2 ② 14.4
- ③ 28.8 ④ 32.4

15. TEM(횡전자파)은?

- ① 진행방향의 E , H 성분이 모두 존재한다.
- ② 진행방향의 E , H 성분이 모두 존재하지 않는다.
- ③ 진행방향의 E 성분만 존재하고 H 성분은 존재하지 않는다.
- ④ 진행방향의 H 성분만 존재하고 E 성분은 존재하지 않는다.

16. 길이 l[m]인 동축 원통도체의 내외원통에 각각 +λ, -λ [C/m]의 전하가 분포되어 있다. 내외 원통사이에 유전률 ε 인 유전체가 채워져 있을 때, 전계의 세기는 몇 V/m인가? (단, a, b는 내외 원통의 반지름이고 원통 중심에서의 거리 r은 a<r<b인 경우이다.)

- ① $r \ln \frac{b}{a} \frac{V}{\epsilon}$ ② $\epsilon \ln \frac{b}{a} \frac{V}{r}$
- ③ $r \ln \frac{b}{a} \frac{D}{\epsilon}$ ④ $\epsilon \ln \frac{b}{a} \frac{D}{r}$

17. 반지름 a[m]인 원에 내접하는 정 n 변형의 회로에 I[A]가 흐를 때, 그 중심에서의 자계의 세기는 몇 AT/m 인가?

- ① $\frac{n I \tan \frac{\pi}{n}}{2\pi a}$ ② $\frac{n I \sin \frac{\pi}{n}}{2\pi a}$

- ③ $\frac{n I \tan \frac{\pi}{n}}{\pi a}$ ④ $\frac{n I \sin \frac{\pi}{n}}{\pi a}$

18. 30V/m의 전계내의 60V 되는 점에서 1μC의 전하를 전계방향으로 70cm 이동한 경우, 그 점의 전위는 몇 V 인가?

- ① 9 ② 21
- ③ 39 ④ 51

19. 자화율(magnetic susceptibility) x는 상자성체에서 일반적으로 어떤 값을 갖는가?

- ① x = 0 ② x > 0
- ③ x < 0 ④ x = 1

20. 균일하게 원형단면을 흐르는 전류 I[A]에 의한, 반지름 a[m], 길이 l [m], 비투자율 μ인 원통도체의 내부 인덕턴스는 몇 H 인가?

- ① $\frac{1}{2} \times 10^{-7} \mu, l$ ② $10^{-7}, \mu, l$
- ③ $2 \times 10^{-7}, \mu, l$ ④ $\frac{1}{2a} \times 10^{-7} \mu, l$

2과목 : 회로이론

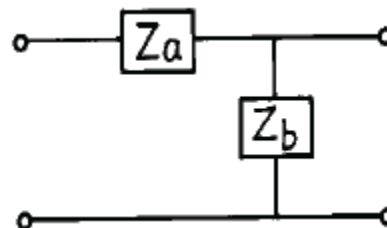
21. 지수함수 e^{-αt}의 라플라스 변환은?

- ① 1/S-α ② 1/S+α
- ③ S+α ④ S-α

22. 단자 회로에 인가되는 전압과 유입되는 전류의 크기만을 생각하는 결보기 전력은?

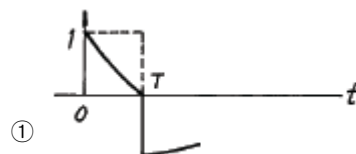
- ① 유효전력 ② 무효전력
- ③ 평균전력 ④ 피상전력

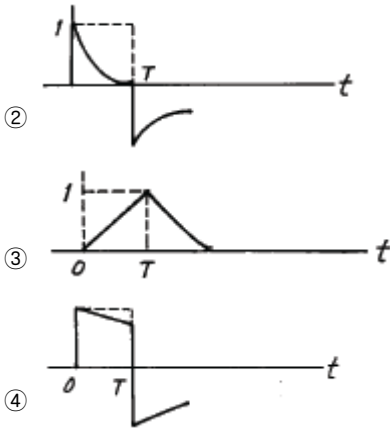
23. 다음 4단자 회로망에서의 Y-Parameter Y₁₁, Y₂₁는?



- ① Y₁₁= 1/Za, Y₂₁= 1/Zb ② Y₁₁= 1/Zb, Y₂₁= 1/Za
- ③ Y₁₁= 1/Za, Y₂₁= - 1/Za ④ Y₁₁= 1/Zb, Y₂₁= - 1/Zb

24. RC 고역필터에 폭이 T인 단일 구형파를 입력했을 때 출력파는 어느 것이 가장 가까운가? (단, 시정수 τ ≪ T)





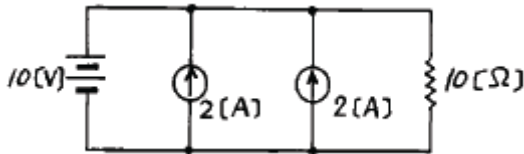
25. RL 직렬 회로에 $t = 0$ 일 때, 직류 전압 100[V]를 인가하면 흐르는 전류 $i(t)$ 는? (단, $R = 50[\Omega]$, $L = 10[H]$ 이다.)

- ① $2(1 - e^{5t})$
- ② $2(1 - e^{-5t})$
- ③ $1.96(1 - e^{t/5})$
- ④ $1.96(1 + e^{-t/5})$

26. 다음 변압기 결선에서 제3고조파를 발생시키는 것은?

- ① $\Delta - Y$
- ② $Y - \Delta$
- ③ $\Delta - \Delta$
- ④ $Y - Y$

27. 그림과 같은 회로에서 저항 $10[\Omega]$ 의 지로를 흐르는 전류는?

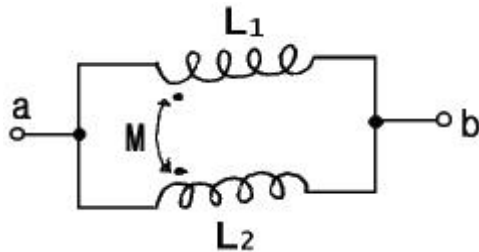


- ① 1 [A]
- ② 2 [A]
- ③ 4 [A]
- ④ 5 [A]

28. 전송손실의 단위 1[neper]는 몇 데시벨(dB) 인가?

- ① 1.414
- ② 1.732
- ③ 5.677
- ④ 8.686

29. 그림과 같은 회로에서 $L_1 = 3[H]$, $L_2 = 5[H]$, $M = 2[H]$ 일 때 a, b 간의 인덕턴스는?

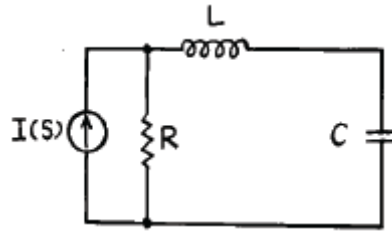


- ① 1.65 [H]
- ② 2.25 [H]
- ③ 2.75 [H]
- ④ 3.75 [H]

30. 구동점 임피던스(driving-point impedance)함수에 있어서 극(pole)은?

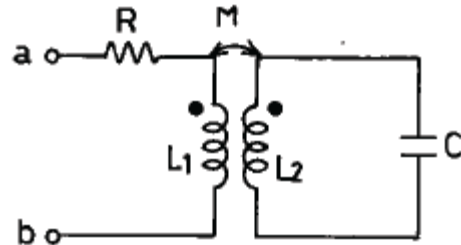
- ① 아무런 상태도 아니다.
- ② 개방회로 상태를 의미한다.
- ③ 단락회로 상태를 의미한다.
- ④ 전류가 많이 흐르는 상태를 의미한다.

31. 다음 회로에서 Norton의 정리를 이용해서 콘덴서에 걸리는 전압을 구하면?



- ① $V(S) = I(S)/(SL+R)SC+1$
- ② $V(S) = I(S)R/(SL+R)SC+1$
- ③ $V(S) = I(S)/(SL+R)+1$
- ④ $V(S) = I(S)R/(SL+R)SC$

32. 그림과 같은 유도결합회로에서 단자 ab간의 합성 임피던스가 실수가 되기 위한 주파수 ω 의 값은?

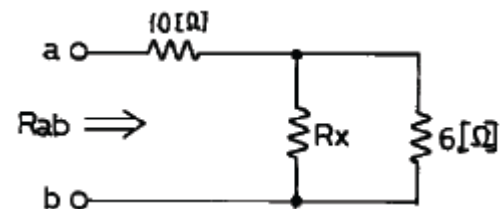


- ① $\omega = \sqrt{\frac{L_1}{C(L_1L_2 - M)}}$
- ② $\omega = \frac{L_1}{C(L_1L_2 - M^2)}$
- ③ $\omega = \frac{L_1}{\sqrt{C(L_1L_2 - M^2)}}$
- ④ $\omega = \sqrt{\frac{L_1}{C(L_1L_2 - M^2)}}$

33. 파형률에 관한 설명 중 옳지 않은 것은?

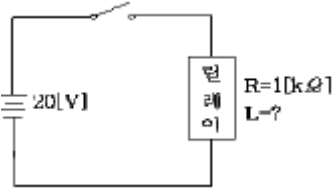
- ① 실효값을 평균값으로 나눈 값이다.
- ② 클 수록 정류를 했을 때 효율이 좋아진다.
- ③ 어떠한 파형에 대하여도 그 값은 1 이상이다.
- ④ 동일한 파형에 대하여는 주파수에 관계없이 일정하다.

34. 그림과 같은 저항회로에서 합성저항이 $R_{ab} = 12[\Omega]$ 일 때 병렬 저항 R_x 의 값은 몇 $[\Omega]$ 인가?



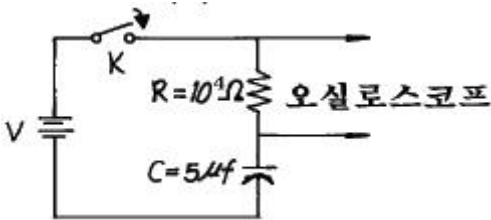
- ① 3
- ② 4
- ③ 5
- ④ 6

35. 그림의 회로에서 릴레이의 동작 전류는 10[mA], 코일의 저항은 1[kΩ], 인덕턴스는 L[H]이다. S가 닫히고 18[ms] 이내로 이 릴레이가 작동하려면 L[H]은 약 얼마인가?



- ① 26 ② 30
③ 50 ④ 68

36. 다음과 같은 회로에서 t = 0에서 스위치 K가 닫혔다. 전류의 파형이 오실로스코프에 나타났을 때 전류의 초기값이 10[mA]로 측정되었다. i(t)의 식은?



- ① $i(t) = 10^2 e^{-10t}$ ② $i(t) = 10^{-1} e^{20t}$
③ $i(t) = 10^{-2} e^{-20t}$ ④ $i(t) = 10 e^{10t}$

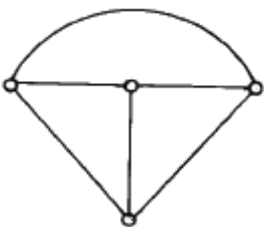
37. 회로망에서 ①전압원 ②전류원 ③마디 ④인덕터 ⑤루프 ⑥ 캐패시터에 대한 쌍대가 되는 형태는?

- ① ① - ③, ② - ⑤, ④ - ⑥
② ① - ②, ③ - ⑥, ④ - ⑤
③ ① - ②, ③ - ⑤, ④ - ⑥
④ ① - ③, ④ - ⑤, ② - ⑥

38. 2개 이상의 전원을 내포한 선형 회로에서 어떤 가지에 흐르는 전류나 단자의 전압에 대해 해석하는데 사용하는 것은?

- ① Norton의 정리 ② Thevenin의 정리
③ 치환정리 ④ 중첩의 원리

39. 다음 그림과 같은 그래프의 나무(Tree) 수는?



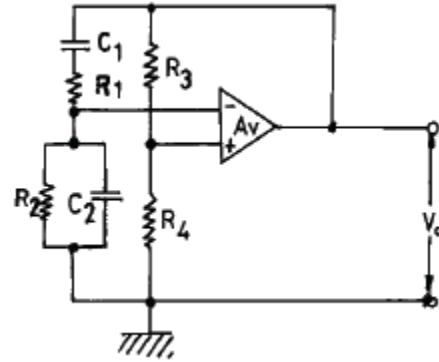
- ① 4 ② 6
③ 16 ④ 32

40. 2단자 임피던스가 $\frac{S+3}{S^2+3S+2}$ 일 때 극점(pole)은?

- ① -3 ② 0
③ -1, -2, -3 ④ -1, -2

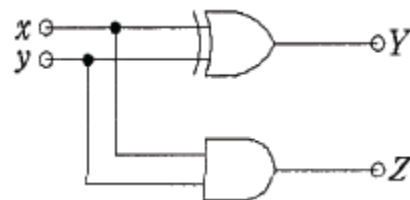
3과목 : 전자회로

41. 다음과 같은 빈 브리지(Wine Bridge)형 발진 회로의 발진 주파수는?



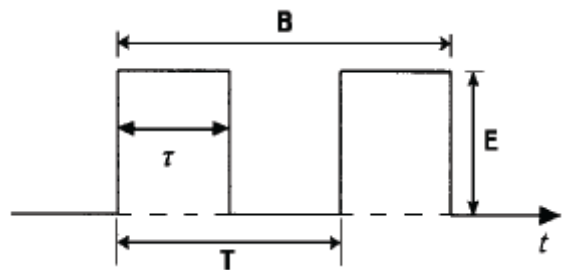
- ① $f = \frac{1}{2\pi \sqrt{C_1 R_1 C_2 R_2}}$
② $f = \frac{1}{2\pi \sqrt{C_1 R_1 + C_2 R_2}}$
③ $f = \frac{1}{2\pi \sqrt{R_1 C_1 \frac{C_2}{R_2}}}$
④ $f = \frac{R_3 R_4}{2\pi (R_1 C_1 + \frac{C_2}{R_2})}$

42. 그림의 회로는?



- ① 반가산기 ② 전가산기
③ 반감산기 ④ 디코더

43. 그림에서 점유율(duty cycle)를 나타내는 식은?

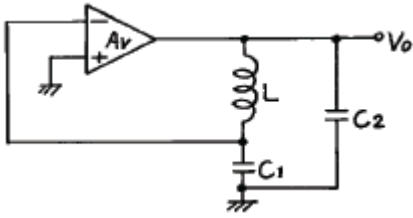


- ① τ/B ② E/B
③ τ/T ④ E/T

44. 이상적인 연산 증폭기의 특성 중 옳지 않은 것은?

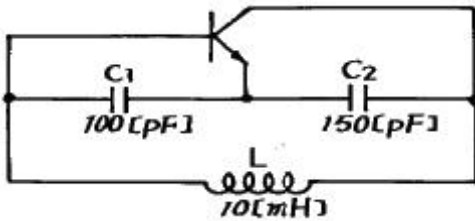
- ① 입력 임피던스(R_i) = 0 ② 대역폭(BW) = ∞
③ 출력 임피던스(R_o) = 0 ④ 전압이득 | A_v | = ∞

45. 주어진 회로는 어떤 종류의 발진기인가?



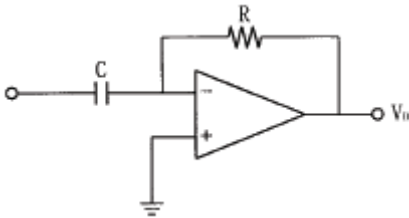
- ① colpitts 발진기
- ② hartley 발진기
- ③ wien bridge 발진기
- ④ phase-shift 발진기

46. 그림과 같은 콜피츠(Colpitts) 발진기의 발진주파수는?



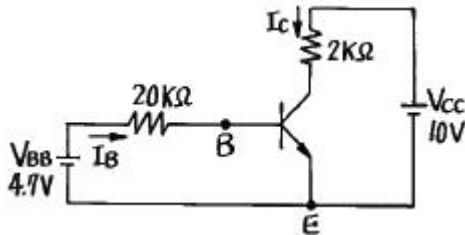
- ① ≃ 850 kHz
- ② ≃ 200 kHz
- ③ ≃ 205.5 kHz
- ④ ≃ 2055 kHz

47. 아래 연산증폭기 응용회로의 기능은?



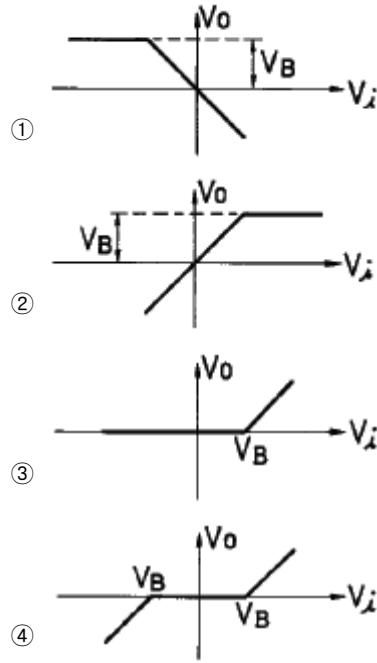
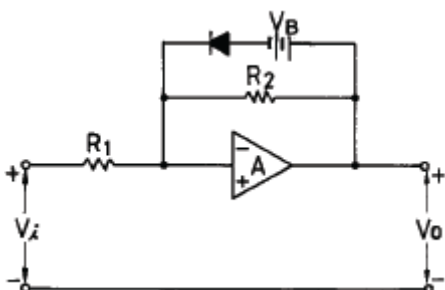
- ① 적분기
- ② 미분기
- ③ 가산기
- ④ 감산기

48. 그림과 같은 회로에서 컬렉터 전류 I_c 를 구하면? (단, $\beta = 100$ 이고 실리콘 트랜지스터이며 $V_{BE} = 0.7[V]$ 임)



- ① 0.2 [mA]
- ② 0.5 [mA]
- ③ 5 [mA]
- ④ 20 [mA]

49. 그림에서 A는 연산 증폭기이다. $V_i - V_o$ 의 관계는?



50. 십진수 13을 Excess-3 code로 변환하면?

- ① 0110 1001
- ② 1010 0101
- ③ 0100 0110
- ④ 0100 0010

51. 위상 변조(PM) 방식에서 변조 지수는?

- ① 신호파의 진폭에 비례한다.
- ② 신호파의 주파수에 비례한다.
- ③ 신호파의 진폭에 반비례한다.
- ④ 신호파의 주파수에 반비례한다.

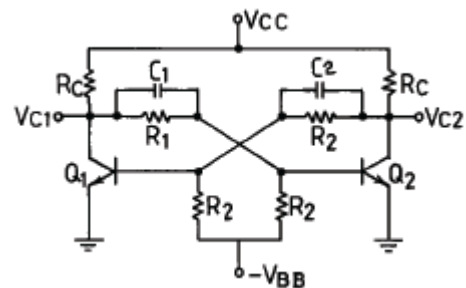
52. B급 TR 푸시풀 전력 증폭기의 최대 출력은?

- ① V_{cc}^2/RL
- ② $V_{cc}^2/2RL$
- ③ $2V_{cc}^2/RL$
- ④ $V_{cc}^2/4RL$

53. 부궤환(negative feedback) 회로의 장점이 아닌 것은?

- ① 내부 잡음 일부가 경감된다.
- ② 비직선 일그러짐이 감소된다.
- ③ 입·출력 임피던스를 변화시킬 수 있다.
- ④ 이득이 높아지고, 주파수 특성이 평탄해진다.

54. 그림과 같은 쌍안정 멀티바이브레이터에서 $Q_1 \rightarrow OFF, Q_2 \rightarrow ON$ 상태라고 할 때 C_1 과 C_2 에 충전된 전압의 크기는 얼마인가?



- ① $|V_{C1}| = |V_{C2}|$
- ② $|V_{C1}| = |V_{C2}| = V_{CC}$
- ③ $|V_{C1}| > |V_{C2}|$

④ 패러데이 암부(faraday dark space)

72. 진성 반도체에서 온도가 상승하면 페르미 준위는?

- ① 전도대 쪽으로 접근한다.
- ② 가전자대 쪽으로 접근한다.
- ③ 도우너 준위에 접근한다.
- ④ 금지대 중앙에 위치한다.

73. 진성반도체 Si의 300[K]에서의 저항율을 $636[\Omega \cdot m]$, 전자 및 정공의 이동도를 각각 $0.15[m^2/V \cdot sec]$, $0.05[m^2/V \cdot sec]$ 이라고 하면 그때의 전자 밀도는 약 얼마인가?

- ① $9.8 \times 10^{10} 개/m^3$
- ② $9.8 \times 10^{12} 개/m^3$
- ③ $4.9 \times 10^{13} 개/m^3$
- ④ $4.9 \times 10^{16} 개/m^3$

74. 접합 트랜지스터에서 주입된 과잉 소수 캐리어는 베이스 영역을 어떤 방법에 의해서 흐르는가?

- ① 확산에 의해서
- ② 드리프트에 의해서
- ③ 컬렉터 접합에 가한 바이어스 전압에 의해서
- ④ 이미터 접합에 가한 바이어스 전압에 의해서

75. 물질의 구성과 관계없는 요소는?

- ① 광자
- ② 중성자
- ③ 양자
- ④ 전자

76. 컬렉터 접합부의 온도 상승으로 트랜지스터가 파괴되는 현상은?

- ① Saturation 현상
- ② break down 현상
- ③ thermal runaway 현상
- ④ pinch off 현상

77. 두 도체 또는 반도체의 폐회로에서 두 접합점의 온도차로서 전류가 생기는 현상은?

- ① 홀(Hall) 효과
- ② 광전(Photo) 효과
- ③ 지백(Seebeck) 효과
- ④ 펠티어(Peltier) 효과

78. 균일 자기 B에 자기와 직각 방향으로 속도 V를 갖고 입사한 전자의 각속도는? (단, 전자의 질량을 m, 전하량은 q)

- ① mV/qB
- ② qB/m
- ③ $2\pi m/qB$
- ④ $qB/2\pi m$

79. 전자 방출에 관한 설명 중 옳지 않은 것은?


- ① 금속을 고온으로 가열하면 자유전자의 일부가 금속 외부로 방출되는 현상을 열전자 방출이라 한다.
- ② 금속의 표면에 빛을 입사시키면 전자가 방출되는 현상을 광전자 방출이라 한다.
- ③ 금속의 표면에 강한 전계를 가하면 전자가 방출되는 현상을 2차 전자 방출이라 한다.
- ④ 금속의 표면에 전계를 가하면 금속 표면의 열전자 방출량 보다 전자 방출이 증가하는 현상을 Shottky 효과라 한다.

80. 터널 다이오드(Tunnel Diode)에서 터널링(Tunnelling)은 언제 발생하는가?

- ① 역방향에서만 발생
- ② 정전압이 높을 때만 발생
- ③ 바이어스가 영 일때 발생

④ 아주 낮은 전압에 있는 정방향에서 발생

5과목 : 전자계산기일반

81. 흐름도(flowchart)에서  기호는?

- ① 프로세스(process)
- ② 판단(decision)
- ③ 시작, 끝(terminal)
- ④ 반복(repeat)

82. DMA(Direct Memory Access) 장치의 역할은?

- ① CPU 대신 메모리에 연결된 버스의 사용권을 허가하는 역할을 한다.
- ② CPU로 옮길 데이터를 메모리에서 찾아 전송하는 역할을 한다.
- ③ 메모리와 입·출력장치 간에 대량의 자료를 전송하는 역할을 한다.
- ④ CPU에서 입·출력장치로 데이터를 전송하는 역할을 한다.

83. 수행 시간이 길어 특수 목적의 기계 이외에는 별로 사용하지 않는 명령 형식이지만 연산 후 입력 자료가 변환되지 않고 보존되는 장점을 가진 명령 형식은?

- ① 3-주소명령형식
- ② 2-주소명령형식
- ③ 1-주소명령형식
- ④ 0-주소명령형식

84. 마이크로컴퓨터 내에서 각 장치 간의 정보 교환을 위해 필요한 물리적 연결을 무엇이라 하는가?

- ① I/O processor
- ② control line
- ③ bus
- ④ register

85. 컴퓨터나 주변장치 사이에 데이터 전송을 수행할 때 I/O 준비나 완료 상태를 나타내는 신호가 필요한 비동기식 입·출력 시스템에 널리 쓰이는 방식은?

- ① Polling
- ② Interrupt
- ③ Paging
- ④ Handshaking

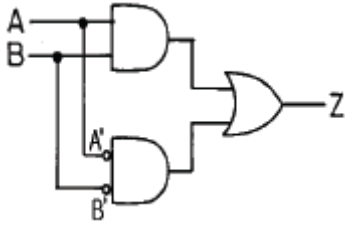
86. 제어 신호를 발생하는 제어 데이터가 아닌 것은?

- ① 중앙처리장치의 제어점을 제어하는 데이터
- ② 메이저 상태간의 변천을 제어하는 데이터
- ③ 인스트럭션의 순서를 제어하는 데이터
- ④ 주변장치를 제어하는 데이터

87. 스택(stack)에 대한 설명 중 옳은 것은?

- ① 가장 나중에 저장한 자료를 가장 먼저 내보낸다.
- ② 가장 먼저 저장한 자료를 가장 먼저 내보낸다.
- ③ 저장한 순서에 관계없이 주소를 주면 자료를 읽을 수 있다.
- ④ 스택포인터(또는 스택의 top)는 가장 먼저 저장된 자료의 위치를 표시한다.

88. 그림과 같은 논리게이트 회로는 어떤 동작을 나타내고 있는가?



- ① A와 B입력에 대한 일치동작
- ② A > B 판정 검출동작
- ③ A < B 판정 검출동작
- ④ A와 B입력의 NAND 논리동작

89. 다음 주소지정 방식 중에서 반드시 누산기를 필요로 하는 방식은?

- ① 3-주소지정 방식 ② 2-주소지정 방식
- ③ 1-주소지정 방식 ④ 0-주소지정 방식

90. 10진수 4와 10진수 13에 해당하는 그레이 코드(gray code)를 비트 단위(bitwise) OR 연산을 하면 결과는?

- ① 0110 ② 1011
- ③ 0010 ④ 1111

91. A, B가 각각 합하는 수의 비트이고 C₀가 낮은 자리에서의 올림수 비트일 때 전가산기의 합(S)에 대한 불 함수로 옳지 않은 것은?

①

$$S = (\bar{A} \cdot B + A \cdot \bar{B}) \cdot \bar{C}_0 + (\bar{A} \cdot \bar{B} + A \cdot B) \cdot C_0$$

② $S = (A \oplus B) \cdot \bar{C}_0 + (\overline{A \oplus B}) \cdot C_0$

③ $S = (A \oplus B) \oplus C_0$

④

$$S = (A \oplus C_0) + (\bar{A} \oplus C_0) + (B \oplus C_0) + (\bar{B} \oplus C_0)$$

92. 휘발성(volatile)과 가장 밀접한 관계를 갖는 메모리는?

- ① RAM ② ROM
- ③ PROM ④ EPROM

93. 인터럽트 처리 과정 중 인터럽트 장치를 소프트웨어에 의하여 판별하는 방법은?

- ① 스택 ② 벡터 인터럽트
- ③ 폴링 ④ 핸드셰이킹

94. 논리 연산 중 마스크 동작은 어느 동작과 같은가?

- ① OR ② AND
- ③ EX-OR ④ NOT

95. 16비트로 나타낼 수 있는 정수의 범위는?

- ① $-2^{16} \sim 2^{16}$ ② $-2^{16}-1 \sim 2^{16}+1$
- ③ $-2^{15} \sim 2^{15}$ ④ $-2^{15} \sim 2^{15}-1$

96. 부호화된 데이터를 해독하여 정보를 찾아내는 조합논리 회로는?

- ① 인코더 ② 디코더
- ③ 디멀티플렉서 ④ 멀티플렉서

97. 인스트럭션 수행을 위한 마이크로 오퍼레이션 중 우선적으로 이루어져야 하는 것은?

- ① MBR ← PC ② MAR ← PC
- ③ PC ← PC+1 ④ IR ← MBR

98. interrupt 중에서 operator에 의하여 발생하는 것은?

- ① I/O interrupt ② program interrupt
- ③ external interrupt ④ supervisor call interrupt

99. 다음 명령은 명령 형식 중 어디에 속하는가?

```
ADD R1, A, B
```

- ① 3번지 명령 ② 2번지 명령
- ③ 1번지 명령 ④ 0번지 명령

100. 운영체제를 설명한 것이 아닌 것은?

- ① 사용자와 하드웨어간의 중간 대화 통로
- ② 컴퓨터 시스템 장치를 효율적으로 관리
- ③ 컴퓨터를 사용자가 편리하게 이용 가능
- ④ 업무에 사용하도록 개발한 응용프로그램

1	2	3	4	5	6	7	8	9	10
①	④	①	④	④	③	③	①	①	②
11	12	13	14	15	16	17	18	19	20
①	②	③	④	②	①	①	③	②	①
21	22	23	24	25	26	27	28	29	30
②	④	③	②	②	④	①	④	③	②
31	32	33	34	35	36	37	38	39	40
②	④	②	①	①	③	③	④	③	④
41	42	43	44	45	46	47	48	49	50
①	①	③	①	①	③	②	④	①	③
51	52	53	54	55	56	57	58	59	60
①	②	④	③	④	③	③	④	②	③
61	62	63	64	65	66	67	68	69	70
③	②	②	①	③	②	②	④	②	④
71	72	73	74	75	76	77	78	79	80
④	④	④	①	①	③	③	②	③	④
81	82	83	84	85	86	87	88	89	90
③	③	①	③	④	④	①	①	③	④
91	92	93	94	95	96	97	98	99	100
④	①	③	②	④	②	②	③	①	④