

1과목 : 전기자기학

1. 자기 인덕턴스가 각각 L_1 , L_2 인 두 코일의 상호 인덕턴스가 M 일 때 결합 계수는?

- ① $\frac{M}{L_1 L_2}$ ② $\frac{L_1 L_2}{M}$
- ③ $\frac{M}{\sqrt{L_1 L_2}}$ ④ $\frac{\sqrt{L_1 L_2}}{M}$

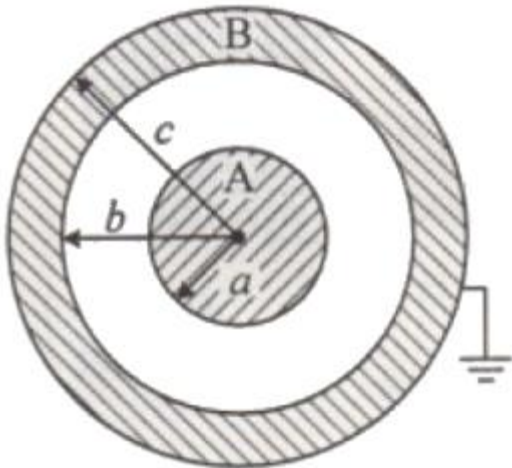
2. 정상 전류계에서 J 는 전류밀도, σ 는 도전율, ρ 는 고유저항, E 는 전기장의 세기일 때, 옴의 법칙의 미분형은?

- ① $J = \sigma E$ ② $J = E / \sigma$
- ③ $J = \rho E$ ④ $J = \rho \sigma E$

3. 길이가 10cm이고 단면의 반지름이 1cm인 원통형 자성체가 길이 방향으로 균일하게 자화되어 있을 때 자화의 세기가 0.5 Wb/m^2 이라면 이 자성체의 자기모멘트($\text{Wb} \cdot \text{m}$)는?

- ① 1.57×10^{-5} ② 1.57×10^{-4}
- ③ 1.57×10^{-3} ④ 1.57×10^{-2}

4. 그림과 같이 공기 중 2개의 동심 구도체에서 내구(A)에만 전하 Q 를 주고 외구(B)를 접지하였을 때 내구(A)의 전위는?



- ① $\frac{Q}{4\pi\epsilon_0} \left(\frac{1}{a} - \frac{1}{b} + \frac{1}{c} \right)$ ② $\frac{Q}{4\pi\epsilon_0} \left(\frac{1}{a} - \frac{1}{b} \right)$
- ③ $\frac{Q}{4\pi\epsilon_0} \cdot \frac{1}{c}$ ④ 0

5. 평행판 커패시터에 어떤 유전체를 넣었을 때 전속밀도가 $4.8 \times 10^{-7} \text{ C/m}^2$ 이고 단위 체적당 정전에너지가 $5.3 \times 10^{-3} \text{ J/m}^3$ 이었다. 이 유전체의 유전율은 약 몇 F/m인가?

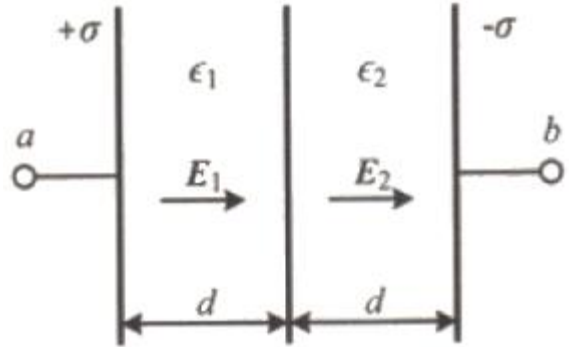
- ① 1.15×10^{-11} ② 2.17×10^{-11}
- ③ 3.19×10^{-11} ④ 4.21×10^{-11}

6. 히스테리시스 곡선에서 히스테리시스 손실에 해당하는 것은?

- ① 보자력의 크기
- ② 잔류자기의 크기

- ③ 보자력과 잔류자기의 곱
- ④ 히스테리시스 곡선의 면적

7. 그림과 같이 극판의 면적이 $S(\text{m}^2)$ 인 평행판 커패시터에 유전율이 각각 $\epsilon_1=4$, $\epsilon_2=2$ 인 유전체를 채우고 a, b 양단에 $V(\text{V})$ 의 전압을 인가했을 때 ϵ_1 , ϵ_2 인 유전체 내부의 전기장의 세기 E_1 과 E_2 의 관계식은? (단, $\sigma(\text{C/m}^2)$ 는 면전하밀도이다.)



- ① $E_1 = 2E_2$ ② $E_1 = 4E_2$
- ③ $2E_1 = E_2$ ④ $E_1 = E_2$

8. 간격이 $d(\text{m})$ 이고 면적이 $S(\text{m}^2)$ 인 평행판 커패시터의 전극 사이에 유전율이 ϵ 인 유전체를 넣고 전극 간에 $V(\text{V})$ 의 전압을 가했을 때, 이 커패시터의 전극판을 떼어내는데 필요한 힘의 크기(N)는?

- ① $\frac{1}{2\epsilon} \frac{V^2}{d^2 S}$ ② $\frac{1}{2\epsilon} \frac{dV^2}{S}$
- ③ $\frac{1}{2} \epsilon \frac{V}{d} S$ ④ $\frac{1}{2} \epsilon \frac{V^2}{d^2} S$

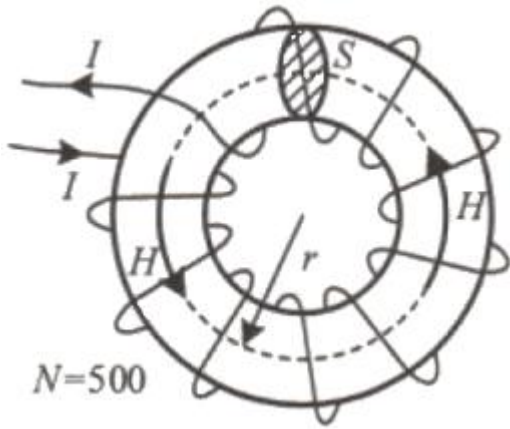
9. 다음 중 기자력(magnetomotive force)에 대한 설명으로 틀린 것은?

- ① SI 단위는 암페어(A)이다.
- ② 전기회로의 기전력에 대응한다.
- ③ 자기회로의 자기저항과 자속의 곱과 동일하다.
- ④ 코일에 전류를 흘렸을 때 전류밀도와 코일의 권수의 곱의 크기와 같다.

10. 유전율 ϵ , 투자율 μ 인 매질 내에서 전자파의 전파속도는?

- ① $\sqrt{\frac{\mu}{\epsilon}}$ ② $\sqrt{\mu\epsilon}$
- ③ $\sqrt{\frac{\epsilon}{\mu}}$ ④ $\frac{1}{\sqrt{\mu\epsilon}}$

11. 평균 반지름(r)이 20cm, 단면적(S)이 6cm^2 인 환상 철심에서 권선수(N)가 500회인 코일에 흐르는 전류(I)가 4A일 때 철심 내부에서의 자계의 세기(H)는 약 몇 AT/m인가?



- ① 1590 ② 1700
- ③ 1870 ④ 2120

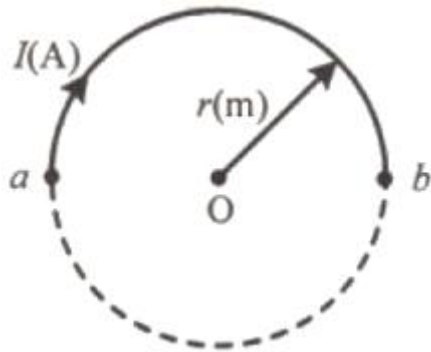
12. 패러데이관(Faraday tube)의 성질에 대한 설명으로 틀린 것은?

- ① 패러데이관 중에 있는 전속수는 그 관속에 진전하가 없으면 일정하며 연속적이다.
- ② 패러데이관의 양단에는 양 또는 음의 단위 진전하가 존재하고 있다.
- ③ 패러데이관 한 개의 단위 전위차 당 보유에너지는 (1/2)J이다.
- ④ 패러데이관의 밀도는 전속밀도와 같지 않다.

13. 공기 중 무한 평면도체의 표면으로부터 2m 떨어진 곳에 4C의 점전하가 있다. 이 점전하가 받는 힘은 몇 N인가?

- ① $\frac{1}{\pi\epsilon_0}$ ② $\frac{1}{4\pi\epsilon_0}$
- ③ $\frac{1}{8\pi\epsilon_0}$ ④ $\frac{1}{16\pi\epsilon_0}$

14. 반지름이 r(m)인 반원형 전류 I(A)에 의한 반원의 중심(O)에서 자계의 세기(AT/m)는?



- ① 2I/r ② I/r
- ③ I/2r ④ I/4r

15. 진공 중에서 점(0, 1)m의 위치에 -2×10^{-9} C의 점전하가 있을 때, 점(2, 0)m에 있는 1C의 점전하에 작용하는 힘은 몇 N인가? (단, \hat{x}, \hat{y} 는 단위벡터이다.)

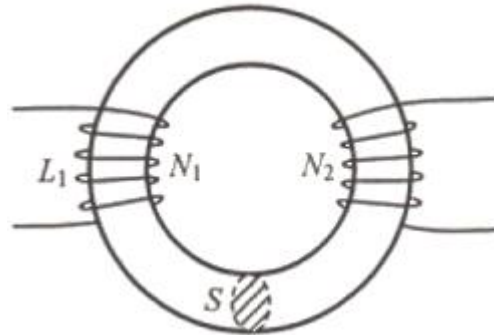
- ① $-\frac{18}{3\sqrt{5}}\hat{x} + \frac{36}{3\sqrt{5}}\hat{y}$

- ② $-\frac{36}{5\sqrt{5}}\hat{x} + \frac{18}{5\sqrt{5}}\hat{y}$
- ③ $-\frac{36}{3\sqrt{5}}\hat{x} + \frac{18}{3\sqrt{5}}\hat{y}$
- ④ $\frac{36}{5\sqrt{5}}\hat{x} + \frac{18}{5\sqrt{5}}\hat{y}$

16. 내압이 2.0kV이고 정전용량이 각각 0.01μF, 0.02μF, 0.04 μF인 3개의 커패시터를 직렬로 연결했을 때 전체 내압은 몇 V인가?

- ① 1750 ② 2000
- ③ 3500 ④ 4000

17. 그림과 같이 단면적 S(m²)가 균일한 환상철심에 권수 N₁인 A 코일과 권수 N₂인 B 코일이 있을 때, A코일의 자기 인덕턴스가 L₁(H)이라면 두 코일의 상호 인덕턴스 M(H)는? (단, 누설자속은 0이다.)



- ① $\frac{L_1 N_2}{N_1}$ ② $\frac{N_2}{L_1 N_1}$
- ③ $\frac{L_1 N_1}{N_2}$ ④ $\frac{N_1}{L_1 N_2}$

18. 간격 d(m), 면적 S(m²)의 평행판 전극 사이에 유전율이 ε 인 유전체가 있다. 전극 간에 v(t)=V_msinωt의 전압을 가했을 때, 유전체 속의 변위전류밀도(A/m²)는?

- ① $\frac{\epsilon\omega V_m}{d}\cos\omega t$ ② $\frac{\epsilon\omega V_m}{d}\sin\omega t$
- ③ $\frac{\epsilon V_m}{\omega d}\cos\omega t$ ④ $\frac{\epsilon V_m}{\omega d}\sin\omega t$

19. 속도 v의 전자가 평등자계 내에 수직으로 들어갈 때, 이 전자에 대한 설명으로 옳은 것은?

- ① 구면위에서 회전하고 구의 반지름은 자계의 세기에 비례한다.
- ② 원운동을 하고 원의 반지름은 자계의 세기에 비례한다.
- ③ 원운동을 하고 원의 반지름은 자계의 세기에 반비례한다.
- ④ 원운동을 하고 원의 반지름은 전자의 처음 속도의 제곱에 비례한다.

- 860kcal/kg의 석탄이 60톤 사용된다. 이 발전소의 열효율(%)은 약 얼마인가?
- ① 56.7 ② 66.7
③ 76.7 ④ 86.7
37. 가공송전선의 코로나 임계전압에 영향을 미치는 여러 가지 인자에 대한 설명 중 틀린 것은?
- ① 전선표면이 매끈할수록 임계전압이 낮아진다.
② 날씨가 흐릴수록 임계전압은 낮아진다.
③ 기압이 낮을수록, 온도가 높을수록 임계전압은 낮아진다.
④ 전선의 반지름이 클수록 임계전압은 높아진다.
38. 송전선의 특성 임피던스의 특징으로 옳은 것은?
- ① 선로의 길이가 길어질수록 값이 커진다.
② 선로의 길이가 길어질수록 값이 작아진다.
③ 선로의 길이에 따라 값이 변하지 않는다.
④ 부하용량에 따라 값이 변한다.
39. 송전 선로의 보호 계전 방식이 아닌 것은?
- ① 전류 위상 비교 방식
② 전류 차동 보호 계전 방식
③ 방향비교 방식
④ 전압 균형 방식
40. 선로고장 발생 시 고장전류를 차단할 수 없어 리클로저와 같이 차단 기능이 있는 후비보호장치와 함께 설치되어야 하는 장치는?
- ① 배선용차단기 ② 유입개폐기
③ 컷아웃스위치 ④ 섹셔널라이저

3과목 : 전기기기

41. 3상 변압기를 병렬 운전하는 조건으로 틀린 것은?
- ① 각 변압기의 극성이 같을 것
② 각 변압기의 %임피던스 강하가 같을 것
③ 각 변압기의 1차와 2차 정격전압과 변압비가 같을 것
④ 각 변압기의 1차와 2차 선간전압의 위상변위가 다를 것
42. 직류 직권전동기에서 분류 저항기를 직권권선에 병렬로 접속해 여자전류를 가감시켜 속도를 제어하는 방법은?
- ① 저항 제어 ② 전압 제어
③ 계자 제어 ④ 직·병렬 제어
43. 직류발전기의 특성곡선에서 각 축에 해당하는 항목으로 틀린 것은?
- ① 외부특성곡선: 부하전류와 단자전압
② 부하특성곡선: 계자전류와 단자전압
③ 내부특성곡선 : 무부하전류와 단자전압
④ 무부하특성곡선 : 계자전류와 유도기전력
44. 60Hz, 600rpm의 동기전동기에 직결된 기동용 유도전동기의 극수는?
- ① 6 ② 8

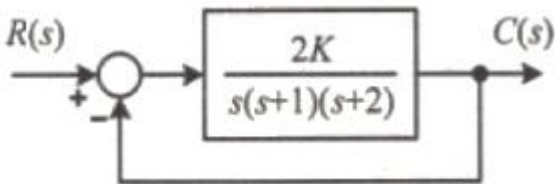
- ③ 10 ④ 12
45. 다이오드를 사용한 정류회로에서 다이오드를 여러 개 직렬로 연결하면 어떻게 되는가?
- ① 전력공급의 증대
② 출력전압의 맥동률을 감소
③ 다이오드를 과전류로부터 보호
④ 다이오드를 과전압으로부터 보호
46. 4극, 60Hz인 3상 유도전동기가 있다. 1725rpm으로 회전하고 있을 때, 2차 기전력의 주파수(Hz)는?
- ① 2.5 ② 5
③ 7.5 ④ 10
47. 직류 분권전동기의 전압이 일정할 때 부하토크가 2배로 증가하면 부하전류는 약 몇 배가 되는가?
- ① 1 ② 2
③ 3 ④ 4
48. 유도전동기의 슬립을 측정하려고 한다. 다음 중 슬립의 측정법이 아닌 것은?
- ① 수화기법 ② 직류밀리볼트계법
③ 스트로보스코프법 ④ 프로니브레이크법
49. 정격출력 10000kVA, 정격전압 6600V, 정격역률 0.8인 3상 비돌극 동기발전기가 있다. 여자를 정격상태로 유지할 때 이 발전기의 최대 출력은 약 몇 kW 인가? (단, 1상의 동기 리액턴스를 0.9pu라 하고 저항은 무시한다.)
- ① 17089 ② 18889
③ 21259 ④ 23619
50. 단상 반파정류회로에서 직류전압의 평균값 210 V를 얻는데 필요한 변압기 2차 전압의 실효값은 약 몇 V 인가? (단, 부하는 순 저항이고, 정류기의 전압강하 평균값은 15V로 한다.)
- ① 400 ② 433
③ 500 ④ 566
51. 변압기유에 요구되는 특성으로 틀린 것은?
- ① 점도가 클 것 ② 응고점이 낮을 것
③ 인화점이 높을 것 ④ 절연 내력이 클 것
52. 100kVA, 2300/115V, 철손 1kW, 전부하손 1.25kW의 변압기가 있다. 이 변압기는 매일 무부하로 10시간, 1/2정격 부하 역률 1에서 8시간, 전부하 역률 0.8(지상)에서 6시간 운전하고 있다면 전일효율은 약 몇 % 인가?
- ① 93.3 ② 94.3
③ 95.3 ④ 96.3
53. 3상 유도전동기에서 고조파 회전자계가 기본파 회전방향과 역방향인 고조파는?
- ① 제3고조파 ② 제5고조파
③ 제7고조파 ④ 제13고조파
54. 직류 분권전동기의 기동 시에 정격전압을 공급하면 전기자전류가 많이 흐르다가 회전속도가 점점 증가함에 따라 전기자전류가 감소하는 원인은?
- ① 전기자반작용의 증가

- ② 전기자권선의 저항증가
- ③ 브러시의 접촉저항증가
- ④ 전동기의 역기전력상승

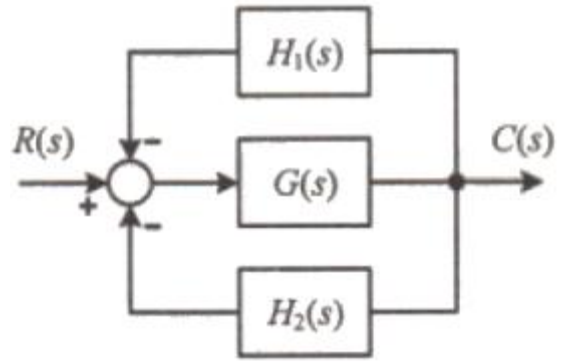
55. 변압기의 전압변동률에 대한 설명으로 틀린 것은?
- ① 일반적으로 부하변동에 대하여 2차 단자전압의 변동이 작을수록 좋다.
 - ② 전부하시와 무부하시의 2차 단자전압이 서로 다른 정도를 표시하는 것이다.
 - ③ 인가전압이 일정한 상태에서 무부하 2차 단자전압에 반비례한다.
 - ④ 전압변동률은 전등의 광도, 수명, 전동기의 출력 등에 영향을 미친다.
56. 1상의 유도기전력이 6000 V인 동기발전기에서 1분간 회전수를 900rpm에서 1800rpm으로 하면 유도기전력은 약 몇 V 인가?
- ① 6000 ② 12000
 - ③ 24000 ④ 36000
57. 변압기 내부고장 검출을 위해 사용하는 계전기가 아닌 것은?
- ① 과전압 계전기 ② 비율차동 계전기
 - ③ 부흐홀츠 계전기 ④ 충격 압력 계전기
58. 권선형 유도전동기의 2차 여자법 중 2차 단자에서 나오는 전력을 동력으로 바꿔서 직류전동기에 가하는 방식은?
- ① 회생방식 ② 크레머방식
 - ③ 플러깅방식 ④ 세르비우스방식
59. 동기조상기의 구조상 특징으로 틀린 것은?
- ① 고정자는 수차발전기와 같다.
 - ② 안전 운전용 제동권선이 설치된다.
 - ③ 계자 코일이나 자극이 대단히 크다.
 - ④ 전동기 축은 동력을 전달하는 관계로 비교적 굵다.
60. 75W 이하의 소출력 단상 직권정류자 전동기의 용도로 적합하지 않은 것은?
- ① 믹서 ② 소형공구
 - ③ 공작기계 ④ 치과의료용

4과목 : 회로이론 및 제어공학

61. 그림의 제어시스템이 안정하기 위한 K의 범위는?



- ① $0 < K < 3$ ② $0 < K < 4$
 - ③ $0 < K < 5$ ④ $0 < K < 6$
62. 블록선도의 전달함수가 $C(s)/R(s)=10$ 과 같이 되기 위한 조건은?



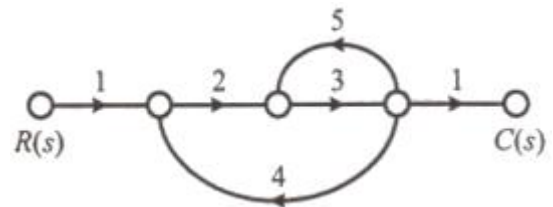
- ① $G(s) = \frac{1}{1 - H_1(s) - H_2(s)}$
- ② $G(s) = \frac{10}{1 - H_1(s) - H_2(s)}$
- ③ $G(s) = \frac{1}{1 - 10H_1(s) - 10H_2(s)}$
- ④ $G(s) = \frac{10}{1 - 10H_1(s) - 10H_2(s)}$

63. 주파수 전달함수가 $G(j\omega) = 1/j100\omega$ 인 제어시스템에서 $\omega = 1.0\text{rad/s}$ 일 때의 이득(dB)과 위상각(°)은 각각 얼마인가?
- ① 20dB, 90° ② 40dB, 90°
 - ③ -20dB, -90° ④ -40dB, -90°
64. 개루프 전달함수가 다음과 같은 제어시스템의 근궤적이 $j\omega$ (허수)축과 교차할 때 K는 얼마인가?

$$G(s)H(s) = \frac{K}{s(s+3)(s+4)}$$

- ① 30 ② 48
- ③ 84 ④ 180

65. 그림과 같은 신호흐름선도에서 $C(s)/R(s)$ 는?



- ① -6/38 ② 6/38
- ③ -6/41 ④ 6/41

66. 단위계단 함수 $u(t)$ 를 z 변환하면?

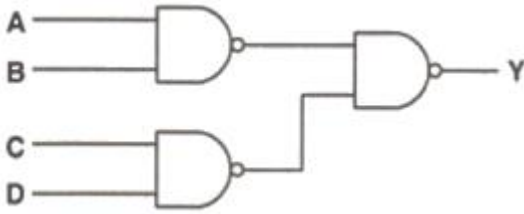
- ① $1/(z-1)$ ② $z/(z-1)$
- ③ $1/(Tz-1)$ ④ $Tz/(Tz-1)$

67. 제어요소의 표준 형식인 적분요소에 대한 전달함수는? (단, K는 상수이다.)

- ① Ks ② K/s

- ③ K ④ $K/(1+TS)$

68. 그림의 논리회로와 등가인 논리식은?



- ① $Y=A \cdot B \cdot C \cdot D$ ② $Y=A \cdot B + C \cdot D$
 ③ $Y = \overline{A \cdot B} + \overline{C \cdot D}$ ④ $Y = (\overline{A} + \overline{B}) \cdot (\overline{C} + \overline{D})$

69. 다음과 같은 상태방정식으로 표현되는 제어시스템에 대한 특성방정식의 근(s_1, s_2)은?

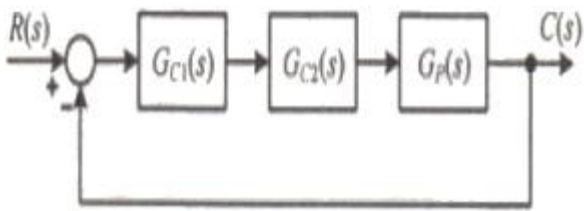
$$\begin{bmatrix} \dot{x}_1 \\ \dot{x}_2 \end{bmatrix} = \begin{bmatrix} 0 & -3 \\ 2 & -5 \end{bmatrix} \begin{bmatrix} x_1 \\ x_2 \end{bmatrix} + \begin{bmatrix} 1 \\ 0 \end{bmatrix} u$$

- ① 1, -3 ② -1, -2
 ③ -2, -3 ④ -1, -3

70. 블록선도의 제어시스템은 단위 램프 입력에 대한 정상상태 오차(정상편차)가 0.01이다. 이 제어시스템의 제어요소인 $G_{C1}(s)$ 의 k는?

$$G_{C1}(s) = k, \quad G_{C2}(s) = \frac{1 + 0.1s}{1 + 0.2s}$$

$$G_P(s) = \frac{20}{s(s+1)(s+2)}$$



- ① 0.1 ② 1
 ③ 10 ④ 100

71. 평형 3상 부하에 선간전압의 크기가 200V인 평형 3상 전압을 인가했을 때 흐르는 선전류의 크기가 8.6A이고 무효전력이 1298var이었다. 이때 이 부하의 역률은 약 얼마인가?

- ① 0.6 ② 0.7
 ③ 0.8 ④ 0.9

72. 단위 길이당 인덕턴스 및 커패시턴스가 각각 L 및 C일 때 전송선로의 특성 임피던스는? (단, 전송선로는 무손실 선로이다.)

- ① $\sqrt{\frac{L}{C}}$ ② $\sqrt{\frac{C}{L}}$

- ③ $\frac{L}{C}$ ④ $\frac{C}{L}$

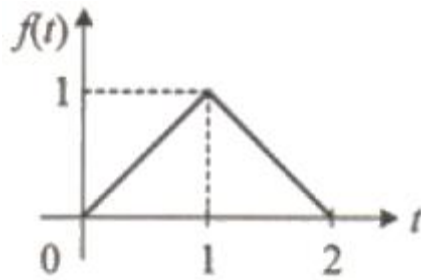
73. 각상의 전류가 $i_a(t)=90\sin\omega t(A)$, $i_b(t)=90\sin(\omega t-90^\circ)(A)$, $i_c(t)=90\sin(\omega t+90^\circ)(A)$ 일 때 영상분 전류(A)의 순시치는?

- ① $30\cos\omega t$ ② $30\sin\omega t$
 ③ $90\sin\omega t$ ④ $90\cos\omega t$

74. 내부 임피던스가 $0.3+j2(\Omega)$ 인 발전기에 임피던스가 $1.1+j3(\Omega)$ 인 선로를 연결하여 어떤 부하에 전력을 공급하고 있다. 이 부하의 임피던스가 몇 일 때 발전기로부터 부하로 전달되는 전력이 최대가 되는가?

- ① $1.4-j5$ ② $1.4+j5$
 ③ 1.4 ④ j5

75. 그림과 같은 파형의 라플라스 변환은?



- ① $\frac{1}{s^2}(1-2e^{-s})$ ② $\frac{1}{s^2}(1-2e^{-2s})$
 ③ $\frac{1}{s^2}(1-2e^{-s}+e^{-2s})$ ④ $\frac{1}{s^2}(1-2e^{-s}+e^{-2s})$

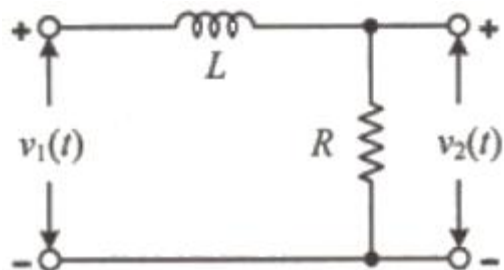
76. 어떤 회로에서 $t=0$ 초에 스위치를 닫은 후 $i=2t+3t^2(A)$ 의 전류가 흘렀다. 30초까지 스위치를 통과한 총 전기량(Ah)은?

- ① 4.25 ② 6.75
 ③ 7.75 ④ 8.25

77. 전압 $v(t)$ 를 RL 직렬회로에 인가했을 때 제3고조파 전류의 실효값(A)의 크기는? (단, $R=8\Omega$, $\omega L=2\Omega$, $v(t)=100\sqrt{2}\sin\omega t+200\sqrt{2}\sin 3\omega t+50\sqrt{2}\sin 5\omega t(V)$ 이다.)

- ① 10 ② 14
 ③ 20 ④ 28

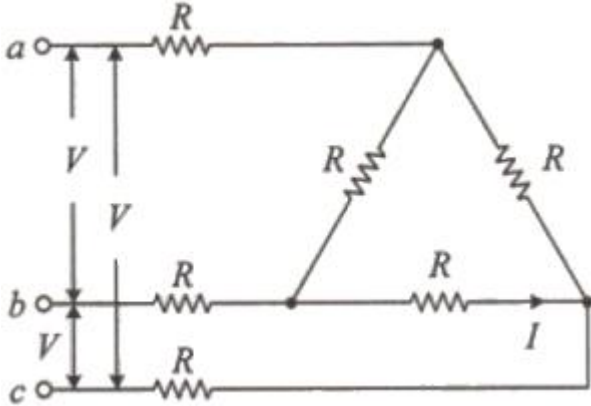
78. 회로에서 $t=0$ 초에 전압 $v_1(t)=e^{-4t}V$ 를 인가하였을 때 $v_2(t)$ 는 몇 V인가? (단, $R=2\Omega$, $L=1H$ 이다.)



- ① $e^{-2t}-e^{-4t}$ ② $2e^{-2t}-2e^{-4t}$
 ③ $-2e^{-2t}+2e^{-4t}$ ④ $-2e^{-2t}-2e^{-4t}$

79. 동일한 저항 $R(\Omega)$ 6개를 그림과 같이 결선하고 대칭 3상

전압 $V(V)$ 를 가하였을 때 전류 $I(A)$ 의 크기는?



- ① V/R ② $V/2R$
- ③ $V/4R$ ④ $V/5R$

80. 어떤 선형 회로망의 4단자 정수가 $A=8, B=j2, D=1.625+j$ 일 때, 이 회로망의 4단자 정수 C 는?
- ① $24-j14$ ② $8-j11.5$
 - ③ $4-j6$ ④ $3-j4$

5과목 : 전기설비기술기준 및 판단기준

81. 저압 옥상전선로의 시설기준으로 틀린 것은?
- ① 전개된 장소에 위험의 우려가 없도록 시설할 것
 - ② 전선은 지름 2.6mm 이상의 경동선을 사용할 것
 - ③ 전선은 절연전선(옥외용 비닐절연전선은 제외)을 사용할 것
 - ④ 전선은 상시 부는 바람 등에 의하여 식물에 접촉하지 아니하도록 시설하여야 한다.
82. 이동형의 용접 전극을 사용하는 아크용접장치의 시설기준으로 틀린 것은?
- ① 용접변압기는 절연변압기일 것
 - ② 용접변압기의 1차측 전로의 대지전압은 300V 이하일 것
 - ③ 용접변압기의 2차측 전로에는 용접변압기에 가까운 곳에 쉽게 개폐할 수 있는 개폐기를 시설할 것
 - ④ 용접변압기의 2차측 전로 중 용접변압기로부터 용접전극에 이르는 부분의 전로는 용접 시 흐르는 전류를 안전하게 통할 수 있는 것일 것
83. 사용전압이 15kV 초과 25kV 이하인 특고압 가공전선로가 상호 간 접근 또는 교차하는 경우 사용전선이 양쪽 모두 나전선이라면 이격거리는 몇 m 이상이어야 하는가? (단, 중성선 다중접지 방식의 것으로서 전로에 지락이 생겼을 때에 2초 이내에 자동적으로 이를 전로로부터 차단하는 장치가 되어 있다.)
- ① 1.0 ② 1.2
 - ③ 1.5 ④ 1.75
84. 최대사용전압이 1차 22000V, 2차 6600V의 권선으로서 중성점 비접지식 전로에 접속하는 변압기의 특고압측 절연내력 시험전압은?
- ① 24000V ② 27500V
 - ③ 33000V ④ 44000V

85. 가공전선로의 지지물로 볼 수 없는 것은?
- ① 철주 ② 지선
 - ③ 철탑 ④ 철근 콘크리트주
86. 점멸기의 시설에서 센서등(타임스위치 포함)을 시설하여야 하는 곳은?
- ① 공장 ② 상점
 - ③ 사무실 ④ 아파트 현관
87. 순시조건($t \leq 0.5$ 초)에서 교류 전기철도 급전시스템에서의 레일 전위의 최대 허용접촉전압(실효값)으로 옳은 것은?
- ① 60V ② 65V
 - ③ 440V ④ 670V
88. 전기저장장치의 이차전지에 자동으로 전로로부터 차단하는 장치를 시설하여야 하는 경우로 틀린 것은?
- ① 과저항이 발생한 경우
 - ② 과전압이 발생한 경우
 - ③ 제어장치에 이상이 발생한 경우
 - ④ 이차전지 모듈의 내부 온도가 급격히 상승할 경우
89. 뱅크용량이 몇 kVA 이상인 조상기에는 그 내부에 고장이 생긴 경우에 자동적으로 이를 전로로부터 차단하는 보호장치를 하여야 하는가?
- ① 10000 ② 15000
 - ③ 20000 ④ 25000
90. 전주외등의 시설 시 사용하는 공사방법으로 틀린 것은?
- ① 애자공사 ② 케이블공사
 - ③ 금속관공사 ④ 합성수지관공사
91. 농사용 저압 가공전선로의 지지점 간 거리는 몇 m 이하이어야 하는가?
- ① 30 ② 50
 - ③ 60 ④ 100
92. 특고압 가공전선로에서 발생하는 극저주파전계는 지표상 1m에서 몇 kV/m 이하이어야 하는가?
- ① 2.0 ② 2.5
 - ③ 3.0 ④ 3.5
93. 단면적 55mm²인 경동연선을 사용하는 특고압가공전선로의 지지물로 장력에 견디는 형태의 B종 철근 콘크리트주를 사용하는 경우, 허용 최대 경간은 몇 m 인가?
- ① 150 ② 250
 - ③ 300 ④ 500
94. 저압 옥상전선로에서 목조의 조영물에 시설할 수 있는 공사 방법은?
- ① 금속관공사
 - ② 버스덕트공사
 - ③ 합성수지관공사
 - ④ 케이블공사(무기물절연(MI) 케이블을 사용하는 경우)
95. 시가지에 시설하는 154kV 가공전선로를 도로와 제1차 접근상태로 시설하는 경우, 전선과 도로와의 이격거리는 몇

m 이상이어야 하는가?

- ① 4.4 ② 4.8
- ③ 5.2 ④ 5.6

96. 귀선로에 대한 설명으로 틀린 것은?

- ① 나전선을 적용하여 가공식으로 가설을 원칙으로 한다.
- ② 사고 및 지락 시에도 충분한 허용전류용량을 갖도록 하여야 한다.
- ③ 비절연보호도체, 매설접지도체, 레일 등으로 구성하여 단권변압기 중성점과 공통접지에 접속한다.
- ④ 비절연보호도체의 위치는 통신유도장해 및 레일전위의 상승의 경감을 고려하여 결정하여야 한다.

97. 변전소에 울타리·담 등을 시설할 때, 사용전압이 345kV이면 울타리·담 등의 높이와 울타리·담 등으로부터 충전부까지의 거리의 합계는 몇 m 이상으로 하여야 하는가?

- ① 8.16 ② 8.28
- ③ 8.40 ④ 9.72

98. 큰 고장전류가 구리 소재의 접지도체를 통하여 흐르지 않을 경우 접지도체의 최소단면적은 몇 mm² 이상이어야 하는가? (단, 접지도체에 피뢰시스템이 접속되지 않는 경우이다.)

- ① 0.75 ② 2.5
- ③ 6 ④ 16

99. 전력보안 가공통신선을 횡단보도교 위에 시설하는 경우 그 노면상 높이는 몇 m 이상인가? (단, 가공전선로의 지지물에 시설하는 통신선 또는 이에 직접 접속하는 가공통신선은 제외한다.)

- ① 3 ② 4
- ③ 5 ④ 6

100. 케이블트레이 공사에 사용할 수 없는 케이블은?

- ① 연피 케이블 ② 난연성 케이블
- ③ 랩타이어 케이블 ④ 알루미늄피 케이블

1	2	3	4	5	6	7	8	9	10
③	①	①	②	②	④	③	④	④	④
11	12	13	14	15	16	17	18	19	20
①	④	②	④	②	③	①	①	③	①
21	22	23	24	25	26	27	28	29	30
②	②	②	④	②	③	④	③	②	①
31	32	33	34	35	36	37	38	39	40
①	④	②	③	④	②	①	③	④	④
41	42	43	44	45	46	47	48	49	50
④	③	③	③	④	①	②	④	②	③
51	52	53	54	55	56	57	58	59	60
①	④	②	④	③	②	①	②	④	③
61	62	63	64	65	66	67	68	69	70
①	④	④	③	①	②	②	②	③	③
71	72	73	74	75	76	77	78	79	80
④	①	②	①	④	③	③	①	③	③
81	82	83	84	85	86	87	88	89	90
③	③	③	②	②	④	④	①	②	①
91	92	93	94	95	96	97	98	99	100
①	④	④	③	②	①	②	③	①	③