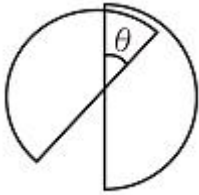


1과목 : 전기자기학

1. 원통 좌표계에서 전류밀도 $j=Kr^2a_z[A/m^2]$ 일 때 암페어의 법칙을 사용한 자계의 세기 $H[AT/m]$ 는? (단, K 는 상수이다.)

- ① $H = \frac{K}{4}r^4a_\phi$
- ② $H = \frac{K}{4}r^3a_\phi$
- ③ $H = \frac{K}{4}r^4a_z$
- ④ $H = \frac{K}{4}r^3a_z$

2. 최대 정전용량 $C_0[F]$ 인 그림과 같은 콘덴서의 정전용량이 각도에 비례하여 변화한다고 한다. 이 콘덴서를 전압 $V[V]$ 로 충전하였을 때 회전자에 작용하는 토크는?



- ① $\frac{C_0V^2}{2} [N \cdot m]$
- ② $\frac{C_0^2V}{2\pi} [N \cdot m]$
- ③ $\frac{C_0V^2}{2\pi} [N \cdot m]$
- ④ $\frac{C_0V^2}{\pi} [N \cdot m]$

3. 내부도체 반지름이 10mm, 외부도체의 내반지름이 20mm인 동축케이블에서 내부도체 표면에 전류 I 가 흐르고, 얇은 외부도체에 반대 방향인 전류가 흐를 때 단위 길이당 외부 인덕턴스는 약 몇 H/m인가?

- ① 0.27×10^{-7}
- ② 1.39×10^{-7}
- ③ 2.03×10^{-7}
- ④ 2.78×10^{-7}

4. 무한 평면에 일정한 전류가 표면에 한 방향으로 흐르고 있다. 평면으로부터 r 만큼 떨어진 점과 $2r$ 만큼 떨어진 점과의 자계의 비는 얼마인가?

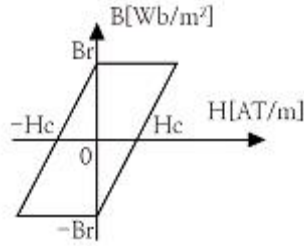
- ① 1
- ② $\sqrt{2}$
- ③ 2
- ④ 4

5. 어떤 공간의 비유전율은 2이고, 전위

$V(x, y) = \frac{1}{x} + 2xy^2$ 이라고 할 때 점 (1/2, 2)에서의 전하 밀도 ρ 는 약 몇 pC/m^3 인가?

- ① -20
- ② -40
- ③ -160
- ④ -320

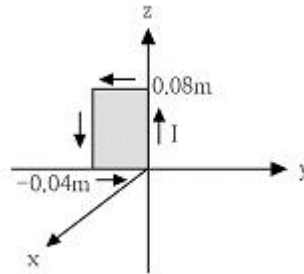
6. 그림과 같은 히스테리시스 루프를 가진 철심이 강한 평등자계에 의해 매초 60Hz로 자화할 경우 히스테리시스 손실은 몇 W인가? (단, 철심의 체적은 $20cm^3, B_r=5Wb/m^2, H_c=2AT/m$ 이다.)



- ① 1.2×10^{-2}
- ② 2.4×10^{-2}
- ③ 3.6×10^{-2}
- ④ 4.8×10^{-2}

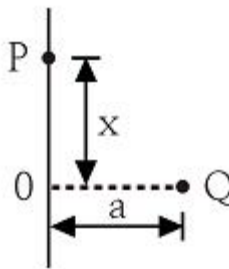
7. 그림과 같이 직각 코일이 인 자계에 위치하고 있다. 코일에 5A 전류가 흐를 때 z축에서의 토크는 약 몇 $N \cdot m$ 인가?

$B = 0.05 \frac{a_x + a_y}{\sqrt{2}} [T]$



- ① $2.66 \times 10^{-4} a_x$
- ② $5.66 \times 10^{-4} a_x$
- ③ $2.66 \times 10^{-4} a_z$
- ④ $5.66 \times 10^{-4} a_z$

8. 그림과 같이 무한평면 도체 앞 $a[m]$ 거리에 점전하 $Q[C]$ 가 있다. 점 0에서 $x[m]$ 인 P점의 전하밀도 $\sigma[C/m^2]$ 는?

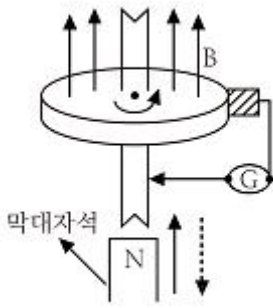


- ① $\frac{Q}{4\pi} \cdot \frac{a}{(a^2+x^2)^{\frac{3}{2}}}$
- ② $\frac{Q}{2\pi} \cdot \frac{a}{(a^2+x^2)^{\frac{3}{2}}}$
- ③ $\frac{Q}{4\pi} \cdot \frac{a}{(a^2+x^2)^{\frac{2}{3}}}$
- ④ $\frac{Q}{2\pi} \cdot \frac{a}{(a^2+x^2)^{\frac{2}{3}}}$

9. 유전율 $\epsilon=8.855 \times 10^{-12}[F/m]$ 인 진공 중을 전자파가 전파할 때 진공 중의 투자율 H/m 은?

- ① 7.58×10^{-5}
- ② 7.58×10^{-7}
- ③ 12.56×10^{-5}
- ④ 12.56×10^{-7}

10. 막대자석 위쪽에 동축 도체 원판을 놓고 회로의 한 끝은 원판의 주변에 접촉시켜 회전하도록 해 놓은 그림과 같은 패러데이 원판 실험을 할 때 검류계에 전류가 흐르지 않는 경우는?



- ① 자석만을 일정한 방향으로 회전시킬 때
- ② 원판을 일정한 방향으로 회전시킬 때
- ③ 자석을 축 방향으로 전진시킨 후 후퇴시킬 때
- ④ 원판과 자석을 동시에 같은 방향, 같은 속도로 회전시킬 때

11. 점전하에 의한 전기의 세기 [V/m]를 나타내는 식은? (단, r은 거리, Q는 전하량, λ는 선전하 밀도, σ는 표면전하 밀도이다.)

- ① $\frac{1}{4\pi\epsilon_0} \frac{Q}{r^2}$
- ② $\frac{1}{4\pi\epsilon_0} \frac{\sigma}{r^2}$
- ③ $\frac{1}{2\pi\epsilon_0} \frac{Q}{r^2}$
- ④ $\frac{1}{2\pi\epsilon_0} \frac{\sigma}{r^2}$

12. 유전율 ε, 투자율 μ인 매질에서의 전파속도 v는?

- ① $\frac{1}{\sqrt{\epsilon\mu}}$
- ② $\sqrt{\epsilon\mu}$
- ③ $\sqrt{\frac{\epsilon}{\mu}}$
- ④ $\sqrt{\frac{\mu}{\epsilon}}$

13. 전기 E[V/m], 전속밀도 D[C/m²], 유전율 ε=ε₀ε_s[F/m], 분극의 세기 P[C/m²] 사이의 관계는?

- ① P=D+ε₀E
- ② P=D-ε₀E
- ③ P=D-E/ε₀
- ④ P=D+E/ε₀

14. 서로 결합하고 있는 두 코일 C₁과 C₂의 자기인덕턴스가 각각 L_{C1}, L_{C2}라고 한다. 이 둘을 직렬로 연결하여 합성인덕턴스 값을 얻은 후 두 코일간 상호인덕턴스의 크기(M)를 얻고자 한다. 직렬로 연결할 때, 두 코일간 자속이 서로 가해져서 보강되는 방향의 합성인덕턴스의 값이 L₁ 서로 상쇄되는 방향의 합성 인덕턴스의 값이 L₂일 때, 다음 중 알맞은 식은?

- ① $L_1 < L_2, |M| = \frac{L_2 + L_1}{4}$
- ② $L_1 > L_2, |M| = \frac{L_1 + L_2}{4}$
- ③ $L_1 < L_2, |M| = \frac{L_2 - L_1}{4}$

④ $L_1 > L_2, |M| = \frac{L_1 - L_2}{4}$

15. 정전용량이 C₀[F]인 평행판 공기 콘덴서가 있다. 이것의 극판에 평행으로 판간격 d[m]의 1/2 두께인 유리판을 삽입하였을때의 정전용량[F]은? (단, 유리판의 유전율은 ε [F/m]이라 한다.)

- ① $\frac{2C_0}{1 + \frac{1}{\epsilon}}$
- ② $\frac{C_0}{1 + \frac{1}{\epsilon}}$
- ③ $\frac{2C_0}{1 + \frac{\epsilon_0}{\epsilon}}$
- ④ $\frac{C_0}{1 + \frac{\epsilon}{\epsilon_0}}$

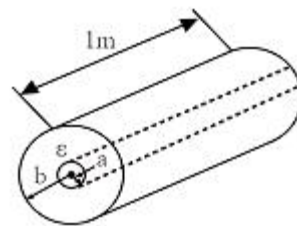
16. 벡터 포텐셜 $A = 3x^2y a_x + 2x a_y - z^3 a_z [Wb/m]$ 일 때의 자계의 세기 H[A/m]는? (단, μ는 투자율이라 한다.)

- ① $\frac{1}{\mu} (2 - 3x^2) a_y$
- ② $\frac{1}{\mu} (3 - 2x^2) a_y$
- ③ $\frac{1}{\mu} (2 - 3x^2) a_z$
- ④ $\frac{1}{\mu} (3 - 2x^2) a_z$

17. 자기회로에서 자기 저항의 관계로 옳은 것은?

- ① 자기회로의 길이에 비례
- ② 자기회로의 단면적에 비례
- ③ 자성체의 비투자율에 비례
- ④ 자성체의 비투자율의 제곱에 비례

18. 그림과 같은 길이가 1m인 동축 원통 사이의 정전용량 [F/m]은?

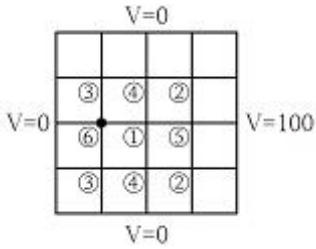


- ① $C = \frac{2\pi}{\epsilon \ln \frac{b}{a}}$
- ② $C = \frac{\epsilon}{2\pi \ln \frac{b}{a}}$
- ③ $C = \frac{2\pi\epsilon}{\ln \frac{b}{a}}$
- ④ 문제오류로 보기가 없습니다.

19. 철심이 든 환상 솔레노이드의 권수는 500회, 평균 반지름은 10cm, 철심의 단면적은 10cm², 비투자율 4000이다. 이 환상 솔레노이드에 2A의 전류를 흘릴 때, 철심 내의 자속 [Wb]은?

- ① 4×10^{-3}
- ② 4×10^{-4}
- ③ 8×10^{-3}
- ④ 8×10^{-4}

20. 그림과 같은 정방형관 단면의 격자점 ⑥의 전위를 반복법으로 구하면 약 몇 V 인가?



- ① 6.3 ② 9.4
- ③ 18.8 ④ 53.2

2과목 : 전력공학

21. 동기조상기[A]와 전력용 콘덴서[B]를 비교한 것으로 옳은 것은?

- ① 시충전 : (A) 불가능, (B) 가능
- ② 전력 손실 : (A) 작다, (B) 크다
- ③ 무효전력 조정 : (A) 계단적, (B) 연속적
- ④ 무효전력 : (A) 진상·지상용, (B) 진상용

22. 어떤 공장의 소모 전력이 100kW이며, 이 부하의 역률이 0.6일 때, 역률을 0.9로 개선하기 위한 전력용 콘덴서의 용량은 약 몇 kVA인가?

- ① 75 ② 80
- ③ 85 ④ 90

23. 수력 발전소에서 사용되는 수차 중 15m 이하의 저낙차에 적합하여 조력 발전용으로 알맞은 수차는?

- ① 카플란 수차 ② 펄슨 수차
- ③ 프란시스 수차 ④ 튜블러 수차

24. 어떤 화력발전소에서 과열기 출구의 증기압이 169kg/cm²이다. 이것은 약 몇 atm 인가?

- ① 127.1 ② 163.6
- ③ 1650 ④ 12850

25. 가공 송전선로를 개선할 때에는 하중 조건과 온도 조건을 고려하여 적당한 이도(dip)를 주도록 하여야 한다. 이도에 대한 설명으로 옳은 것은?

- ① 이도의 대소는 지지물의 높이를 좌우한다.
- ② 전선을 개선할 때 전선을 팽팽하게 하는 것을 이도가 크다고 한다.
- ③ 이도가 작으면 전선이 좌우로 크게 흔들려서 다른 상의 전선에 접촉하여 위험하게 된다.
- ④ 이도가 작으면 이에 비례하여 전선의 장력이 증가되며, 너무 작으면 전선 상호간이 꼬이게 된다.

26. 승압기에 의하여 전압 V_0 에서 V_1 로 승압할 때, 2차 정격전압 e , 자기용량 W 인 단상 승압기가 공급할 수 있는 부하 용량은?

① $\frac{V_h}{e} \times W$ ② $\frac{V_0}{e} \times W$

③ $\frac{V_0}{V_h - V_0} \times W$ ④ $\frac{V_h - V_0}{V_0} \times W$

27. 일반적으로 부하의 역률을 저하시키는 원인은?

- ① 전등의 과부하
- ② 선로의 충전전류
- ③ 유도 전동기의 경부하 운전
- ④ 동기 전동기의 중부하 운전

28. 송전단 전압을 V_s , 수전단 전압을 V_r , 선로의 리액턴스를 X 라 할 때, 정상 시의 최대 송전전력의 개략적인 값은?

① $\frac{V_s - V_r}{X}$ ② $\frac{V_s^2 - V_r^2}{X}$

③ $\frac{V_s(V_s - V_r)}{X}$ ④ $\frac{V_s V_r}{X}$

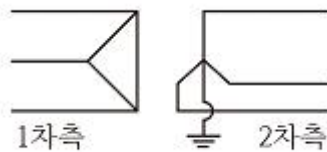
29. 가공지선의 설치 목적이 아닌 것은?

- ① 전압 강하의 방지
- ② 직격뢰에 대한 차폐
- ③ 유도뢰에 대한 정전차폐
- ④ 통신선에 대한 전자유도 장애 경감

30. 피뢰기가 방전을 개시할 때의 단자 전압의 순시값을 방전 개시 전압이라 한다. 방전 중의 단자 전압의 파고값을 무엇이라 하는가?

- ① 속류 ② 제한 전압
- ③ 기준충격 절연강도 ④ 상용주파 허용 단자 전압

31. 송전 계통의 한 부분이 그림과 같이 3상 변압기로 1차측은 Δ 로, 2차측은 Y로 중성점이 접지되어 있을 경우, 1차측에 흐르는 영상전류는?



- ① 1차측 선로에서 ∞ 이다.
- ② 1차측 선로에서 반드시 0이다.
- ③ 1차측 변압기 내부에서는 반드시 0이다.
- ④ 1차측 변압기 내부와 1차측 선로에서 반드시 0이다.

32. 배전선로에 관한 설명으로 틀린 것은?

- ① 밸런서는 단상 2선식에 필요하다.
- ② 저압 बैं킹 방식은 전압 변동을 경감할 수 있다.
- ③ 배전선로의 부하율이 F 일 때 손실계수는 F 와 F^2 의 사이의 값이다.
- ④ 수용률이란 최대수용전력을 설비 용량으로 나눈 값을 퍼센트로 나타낸다.

33. 수차 발전기에 제동권선을 설치하는 주된 목적은?

- ① 정지시간 단축 ② 회전력의 증가

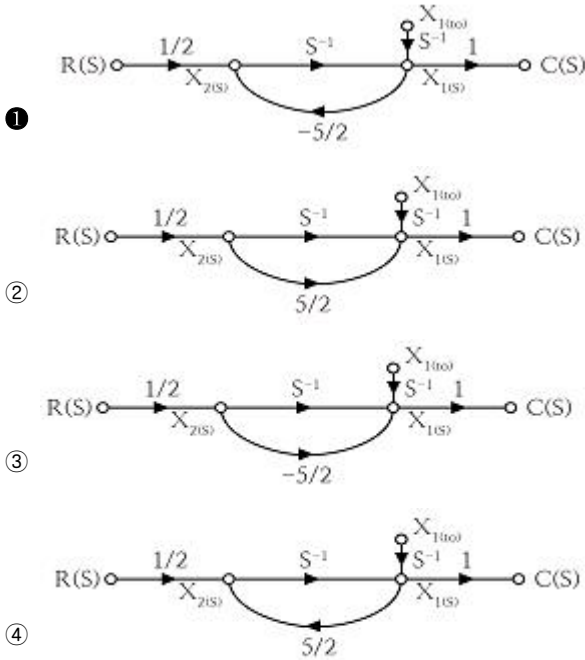
- ③ 과부하 내량의 증대 ④ 발전기의 안정도 증진
- 34. 3상 3선식 가공전선로에서 한 선의 저항은 15Ω, 리액턴스는 20Ω이고, 수전단 선간전압은 30kV, 부하역률은 0.8(뒤짐)이다. 전압강하율을 10%라 하면, 이 송전선로는 몇 kW까지 수전할 수 있는가?
① 2500 ② 3000
③ 3500 ④ 4000
- 35. 송전선로에서 사용하는 변압기 결선에 △결선이 포함되어 있는 이유는?
① 직류분의 제거 ② 제 3고조파의 제거
③ 제 5고조파의 제거 ④ 제 7고조파의 제거
- 36. 교류 송전 방식과 비교하여 직류 송전 방식의 설명이 아닌 것은?
① 전압 변동률이 양호하고 무효전력에 기인하는 전력 손실이 생기지 않는다.
② 안정도의 한계가 없으므로 송전용량을 높일 수 있다.
③ 전력 변환기에서 고조파가 발생한다.
④ 고전압, 대전류의 차단이 용이하다.
- 37. 전압 66000V, 주파수 60Hz, 길이 15km, 심선 1선당 작용 정전용량 0.3587μF/km인 한 선당 지중 전선로의 3상 무부하 충전전류는 약 몇 A인가? (단, 정전용량 이외의 선로정수는 무시한다.)
① 62.5 ② 68.2
③ 73.6 ④ 77.3
- 38. 전력계통에서 사용되고 있는 GCB(Gas Circuit Breaker)용 가스는?
① N₂가스 ② SF₆가스
③ 알곤 가스 ④ 네온 가스
- 39. 차단기와 아크 소호원리가 바르지 않은 것은?
① OCB : 절연유에 분해 가스 흡부력 이용
② VCB : 공기 중 냉각에 의한 아크 소호
③ ABB : 압축 공기를 아크에 불어 넣어서 차단
④ MBB : 전자력을 이용하여 아크를 소호실내로 유도하여 냉각
- 40. 네트워크 배전 방식의 설명으로 옳지 않은 것은?
① 전압 변동이 적다. ② 배전 신뢰도가 높다.
③ 전력손실이 감소한다. ④ 인축의 접촉사고가 적어진다.

3과목 : 전기기기

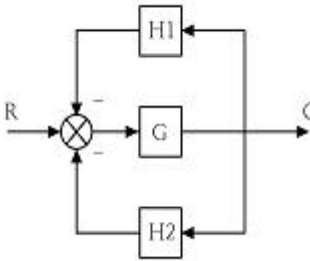
- 41. 정류회로에 사용되는 환류다이오드(free wheeling diode)에 대한 설명으로 틀린 것은?
① 순저항 부하의 경우 불필요하게 된다.
② 유도성 부하의 경우 불필요하게 된다.
③ 환류 다이오드 동작 시 부하출력 전압은 약 0V가 된다.
④ 유도성 부하의 경우 부하전류의 평활화에 유용하다.
- 42. 3상 변압기를 병렬운전하는 경우 불가능한 조합은?
① △-Y 와 Y-△ ② △-△ 와 Y-Y

- ③ △-Y 와 △-Y ④ △-Y 와 △-△
- 43. 3상 직권 정류자 전동기에 중간(직렬)변압기가 쓰이고 있는 이유가 아닌 것은?
① 정류자 전압의 조정
② 회전자 상수의 감소
③ 실효 권수비 선정 조정
④ 경부하 때 속도의 이상 상승 방지
- 44. 직류 분권 전동기를 무부하로 운전 중 계자 회로에 단선이 생긴 경우 발생하는 현상으로 옳은 것은?
① 역전한다.
② 즉시 정지한다.
③ 과속도로 되어 위험하다.
④ 무부하이므로 서서히 정지한다.
- 45. 변압기에 있어서 부하와는 관계없이 자속만을 발생시키는 전류는?
① 1차 전류 ② 자화 전류
③ 여자 전류 ④ 철손 전류
- 46. 직류 전동기의 규약 효율을 나타낸 식으로 옳은 것은?
① $\frac{\text{출력}}{\text{입력}} \times 100\%$ ② $\frac{\text{입력}}{\text{입력} + \text{손실}} \times 100\%$
③ $\frac{\text{출력}}{\text{출력} + \text{손실}} \times 100\%$ ④ $\frac{\text{입력} - \text{손실}}{\text{입력}} \times 100\%$
- 47. 직류 전동기에서 정속도 전동기라고 볼 수 있는 전동기는?
① 직권 전동기 ② 타여자 전동기
③ 화동 복권 전동기 ④ 차동 복권 전동기
- 48. 단상 유도전동기의 기동 방법 중 기동 토크가 가장 큰 것은?
① 반발 기동형 ② 분상 기동형
③ 세이딩 코일형 ④ 콘덴서 분상 기동형
- 49. 부호출력 계전기에 대한 설명으로 틀린 것은?
① 오동작의 가능성이 많다.
② 전기적 신호로 동작한다.
③ 변압기의 보호에 사용된다.
④ 변압기의 주탱크와 콘서베이터를 연결하는 관중에 설치한다.
- 50. 직류기에서 정류코일의 자기 인덕턴스를 L이라 할 때 정류 코일의 전류가 정류주기 T_c 사이에서 I_c에서 -I_c로 변한다면 정류 코일의 리액턴스 전압[V]의 평균값은?
① $L \frac{T_c}{2I_c}$ ② $L \frac{I_c}{2T_c}$
③ $L \frac{2I_c}{T_c}$ ④ $L \frac{I_c}{T_c}$

$$2 \frac{dc(t)}{dt} + 5c(t) = r(t)$$



67. 다음 블록선도의 전체 전달함수가 1이 되기 위한 조건은?

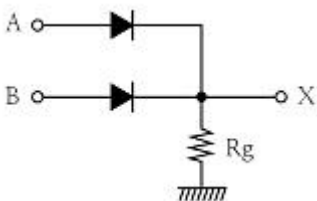


- 1 $G = \frac{1}{1-H1-H2}$ 2 $G = \frac{1}{1+H1+H2}$
 3 $G = \frac{-1}{1-H1-H2}$ 4 $G = \frac{-1}{1+H1+H2}$

68. 특성 방정식의 모든 근이 s 복소평면의 좌반면에 있으면 이 계는 어떠한가?

- 1 안정 2 준안정
 3 불안정 4 조건부 안정

69. 그림의 회로는 어느 게이트(gate)에 해당되는가?



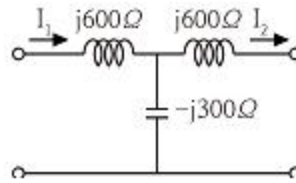
- 1 OR 2 AND
 3 NOT 4 NOR

$$G(s) = \frac{Y(s)}{X(s)} = \frac{1}{s^2(s+1)}$$

70. 전달함수가 $G(s) = \frac{1}{s^2(s+1)}$ 로 주어진 시스템의 단위 임펄스 응답은?

- 1 $y(t)=1-t+e^{-t}$ 2 $y(t)=1+t+e^{-t}$
 3 $y(t)=t-1+e^{-t}$ 4 $y(t)=t-1-e^{-t}$

71. 다음과 같은 회로망에서 영상파라미터(영상전달정수) θ 는?



- 1 10 2 2
 3 1 4 0

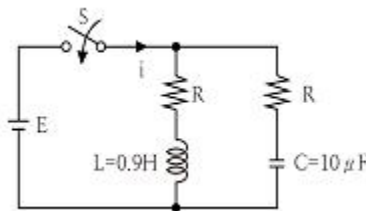
72. Δ 결선된 대칭 3상 부하가 있다. 역률이 0.8(지상)이고 소비 전력이 1800W이다. 선로의 저항 0.5Ω에서 발생하는 선로 손실이 50W이면 부하단자 전압[V]은?

- 1 627 2 525
 3 326 4 225

73. $E=40+j30[V]$ 의 전압을 가하면 $I=30+j10[A]$ 의 전류가 흐르는 회로의 역률은?

- 1 0.949 2 0.831
 3 0.764 4 0.651

74. 그림과 같은 회로에서 스위치 S를 닫았을 때, 과도분을 포함하지 않기 위한 R[Ω]은?

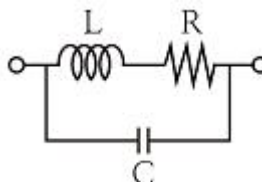


- 1 100 2 200
 3 300 4 400

75. 분포정수 회로에서 직렬 임피던스를 Z, 병렬 어드미턴스를 Y라 할 때, 선로의 특성임피던스 Z_0 는?

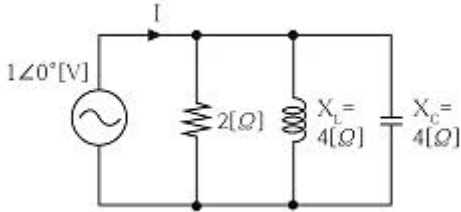
- 1 ZY 2 \sqrt{ZY}
 3 $\sqrt{\frac{Y}{Z}}$ 4 $\sqrt{\frac{Z}{Y}}$

76. 다음과 같은 회로의 공진시 어드미턴스는?



- ① RL/C ② RC/L
- ③ L/RC ④ R/LC

77. 그림과 같은 회로에서 전류 I[A]는?



- ① 0.2 ② 0.5
- ③ 0.7 ④ 0.9

78. $F(s) = \frac{s+1}{s^2+2s}$ 로 주어졌을 때 F(s)의 역변환은?

- ① $1/2(1+e^t)$ ② $1/2(1+e^{-2t})$
- ③ $1/2(1-e^{-t})$ ④ $1/2(1-e^{-2t})$

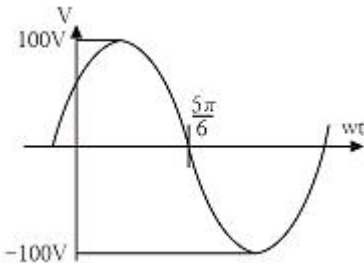
79.

$$e(t) = 100\sqrt{2}\sin\omega t + 150\sqrt{2}\sin 3\omega t + 260\sqrt{2}\sin 5\omega t [V]$$

인 전압을 R-L 직렬 회로에 가할 때 제 5고조파 전류의 실효값은 약 몇 [A]인가? (단, R=12Ω, ωL=1Ω 이다.)

- ① 10 ② 15
- ③ 20 ④ 25

80. 그림과 같은 파형의 전압 순시값은?



- ① $100\sin(\omega t + \frac{\pi}{6})$ ② $100\sqrt{2}\sin(\omega t + \frac{\pi}{6})$
- ③ $100\sin(\omega t - \frac{\pi}{6})$ ④ $100\sqrt{2}\sin(\omega t - \frac{\pi}{6})$

5과목 : 전기설비기술기준 및 판단기준

81. 가공전선로의 지지물에 시설하는 지선에 관한 사항으로 옳은 것은?

- ① 소선은 지름 2.0mm 이상인 금속선을 사용한다.
- ② 도로를 횡단하여 시설하는 지선의 높이는 지표상 6.0m 이상이다.
- ③ 지선의 안전율은 1.2 이상이고 허용 인장하중의 최저는 4.31kN으로 한다.
- ④ 지선에 연선을 사용할 경우에는 소선은 3가닥 이상의 연선을 사용한다.

82. 옥내배선의 사용 전압이 400V 미만일 때 전광표시 장치·출퇴 표시등 기타와 유사한 장치 또는 제어회로 등의 배선에 다심 케이블을 시설하는 경우 배선의 단면적은 몇 mm² 이상인가?

- ① 0.75 ② 1.5
- ③ 1 ④ 2.5

83. 154kV 가공 송전선로를 제1종 특고압 보안공사로 할 때 사용되는 경동연선의 굵기는 몇 mm² 이상인가?

- ① 100 ② 150
- ③ 200 ④ 250

84. 일반적으로 저압 옥내 간선에서 분기하여 전기사용기계구에 이르는 저압 옥내 전로는 저압 옥내간선과의 분기점에서 전선의 길이가 몇 m 이하인 곳에 개폐기 및 과전류 차단기를 시설하여야 하는가?

- ① 0.5 ② 1.0
- ③ 2.0 ④ 3.0

85. 전동기 과부하 보호 장치의 시설에서 전원측 전로에 시설한 배선용 차단기의 정격 전류가 몇 A 이하의 것이면 이 전로에 접속하는 단상 전동기에는 과부하 보호 장치를 생략할 수 있는가?

- ① 15 ② 20
- ③ 30 ④ 50

86. 사용전압이 35kV 이하인 특고압 가공전선과 가공 약전류 전선 등을 동일 지지물에 시설하는 경우, 특고압 가공전선은 어떤 종류의 보안 공사로 하여야 하는가?

- ① 고압 보안공사 ② 제1종 특고압 보안공사
- ③ 제2종 특고압 보안공사 ④ 제3종 특고압 보안공사

87. 사용전압이 고압인 전로의 전선으로 사용할 수 없는 케이블은?

- ① MI 케이블 ② 연피 케이블
- ③ 비닐외장 케이블 ④ 폴리에틸렌 외장 케이블

88. 가로등, 경기장, 공장, 아파트 단지 등의 일반 조명을 위하여 시설하는 고압 방전등은 그 효율이 몇 lm/W 이상의 것 이어야 하는가?

- ① 30 ② 50
- ③ 70 ④ 100

89. 제1종 접지공사의 접지선의 굵기는 공칭단면적 몇 mm² 이상의 연동선이어야 하는가?(관련 규정 개정전 문제로 여기서는 기존 정답인 3번을 누르면 정답 처리됩니다. 자세한 내용은 해설을 참고하세요.)

- ① 2.5 ② 4.0
- ③ 6.0 ④ 8.0

90. 금속관 공사에서 절연부싱을 사용하는 가장 주된 목적은?

- ① 관의 끝이 터지는 것을 방지
- ② 관내 해충 및 이물질 출입 방지
- ③ 관의 단구에서 조영재의 접촉 방지
- ④ 관의 단구에서 전선 피복의 손상 방지

91. 최대 사용전압이 3.3kV인 차단기 전로의 절연내력 시험전압

은 몇 V인가?

- ① 3036 ② 4125
- ③ 4950 ④ 6600

92. 관·암거·기타 지중전선을 넣은 방호장치의 금속제부분(케이블을 지지하는 금구류는 제외한다.) 및 지중전선의 피복으로 사용하는 금속체에는 몇 종 접지공사를 하여야 하는가?(관련 규정 개정전 문제로 여기서는 기존 정답인 3번을 누르면 정답 처리됨 자세한 내용은 해설을 참고하세요.)

- ① 제1종 접지공사 ② 제2종 접지공사
- ③ 제3종 접지공사 ④ 특별 제3종 접지공사

93. 가반형(이동형)의 용접전극을 사용하는 아크 용접장치를 시설할 때 용접 변압기의 1차측 전로의 대지전압은 몇 V 이하이어야 하는가?

- ① 200 ② 250
- ③ 300 ④ 600

94. 지중전선로를 직접 매설식에 의하여 차량 기타 중량물의 압력을 받을 우려가 있는 장소에 시설할 경우에는 그 매설 깊이를 최소 몇 m 이상으로 하여야 하는가?(관련 규정 개정전 문제로 여기서는 기존 정답인 2번을 누르면 정답 처리됩니다. 자세한 내용은 해설을 참고하세요.)

- ① 1 ② 1.2
- ③ 1.5 ④ 1.8

95. 사용전압이 22.9kV인 특고압 가공전선과 그 지지물·완금류·지주 또는 지선 사이의 이격거리는 몇 cm 이상이어야 하는가?

- ① 15 ② 20
- ③ 25 ④ 30

96. 건조한 장소로서 전개된 장소에 고압 옥내배선을 시설할 수 있는 공사방법은?

- ① 덕트 공사 ② 금속관 공사
- ③ 애자사용 공사 ④ 합성 수지관 공사

97. 제3종 접지공사를 하여야 할 곳은?(관련 규정 개정전 문제로 여기서는 기존 정답인 2번을 누르면 정답 처리됨 자세한 내용은 해설을 참고하세요.)

- ① 고압용 변압기의 외함
- ② 고압의 계기용 변성기의 2차측 전로
- ③ 특고압 계기용 변성기의 2차측 전로
- ④ 특고압과 고압의 혼촉방지를 위한 방전장치

98. 전기철도에서 배류시설에 강제 배류기를 사용할 경우 시설 방법에 대한 설명으로 틀린 것은?

- ① 강제 배류기용 전원장치의 변압기는 절연 변압기일 것
- ② 강제 배류기를 보호하기 위하여 적절한 과전류 차단기를 시설할 것
- ③ 귀선에서 강제 배류기를 거쳐 금속제 지중 관로로 통하는 전류를 저지하는 구조로 할 것
- ④ 강제 배류기는 제2종 접지공사를 한 금속제 외함 기타 견고한 함에 넣어 시설하거나 사람이 접촉할 우려가 없도록 시설할 것

99. 고압 가공전선에 케이블을 사용하는 경우 케이블을 조가용선에 행거로 시설하고자 할 때 행거의 간격은 몇 cm 이하로 하여야 하는가?

- ① 30 ② 50
- ③ 80 ④ 100

100. 고압 가공전선로의 지지물에 시설하는 통신선의 높이는 도로를 횡단하는 경우 교통에 지장을 줄 우려가 없다면 지표상 몇 m까지로 감할 수 있는가?

- ① 4 ② 4.5
- ③ 5 ④ 6

| | | | | | | | | | |
|----|----|----|----|----|----|----|----|----|-----|
| 1 | 2 | 3 | 4 | 5 | 6 | 7 | 8 | 9 | 10 |
| ② | ③ | ② | ① | ④ | ④ | ④ | ② | ④ | ④ |
| 11 | 12 | 13 | 14 | 15 | 16 | 17 | 18 | 19 | 20 |
| ① | ① | ② | ④ | ③ | ③ | ① | ③ | ③ | ② |
| 21 | 22 | 23 | 24 | 25 | 26 | 27 | 28 | 29 | 30 |
| ④ | ③ | ④ | ② | ① | ① | ③ | ④ | ① | ② |
| 31 | 32 | 33 | 34 | 35 | 36 | 37 | 38 | 39 | 40 |
| ② | ① | ④ | ② | ② | ④ | ④ | ② | ② | ④ |
| 41 | 42 | 43 | 44 | 45 | 46 | 47 | 48 | 49 | 50 |
| ② | ④ | ② | ③ | ② | ④ | ② | ① | ② | ③ |
| 51 | 52 | 53 | 54 | 55 | 56 | 57 | 58 | 59 | 60 |
| ④ | ① | ④ | ③ | ② | ④ | ③ | ① | ② | ① |
| 61 | 62 | 63 | 64 | 65 | 66 | 67 | 68 | 69 | 70 |
| ② | ④ | ① | ③ | ③ | ① | ① | ① | ① | ③ |
| 71 | 72 | 73 | 74 | 75 | 76 | 77 | 78 | 79 | 80 |
| ④ | ④ | ① | ③ | ④ | ② | ② | ② | ③ | ① |
| 81 | 82 | 83 | 84 | 85 | 86 | 87 | 88 | 89 | 90 |
| ④ | ① | ② | ④ | ② | ③ | ① | ③ | ③ | ④ |
| 91 | 92 | 93 | 94 | 95 | 96 | 97 | 98 | 99 | 100 |
| ③ | ③ | ③ | ② | ② | ③ | ② | ④ | ② | ③ |