

1과목 : 건축계획

- 1. 학교건축의 배치유형 중 분산병렬형에 관한 설명으로 옳지 않은 것은?
 - ① 구조계획이 간단하다.
 - ② 일조, 통풍의 환경조건이 균등하다.
 - ③ 대지 면적이 클 경우에는 적용이 곤란하다.
 - ④ 각 교사건축물 사이의 공간을 놀이터 및 정원으로 이용할 수 있다.

- 2. 주택단지안의 폭 8m 이상인 도로에 설치하여야 하는 보도의 최소 폭은?
 - ① 1.2 m ② 1.5 m
 - ③ 1.8 m ④ 2.1 m

- 3. 다음 중 1000명을 수용하는 사무소 건축의 연면적으로 가장 적당한 것은?
 - ① 3000m² ② 5000m²
 - ③ 10000m² ④ 15000m²

- 4. 주택계획시 향의 배치가 중요하다. 다음과 같은 특성을 갖는 향은?

· 아침에 태양이 실내 깊히 유입된다.
· 겨울철의 경우 아침은 따뜻하나 오후에는 한랭한 공간이 조성된다.

- ① 동측방향 ② 서측방향
- ③ 남측방향 ④ 북측방향

- 5. 다음과 같은 특징을 갖는 사무소 건축의 코어 유형은?

· 단일용도의 대규모 전용사무실에 적합한 유형이다.
· 2방향 피난에 이상적인 관계로 방재 및 피난상 유리하다.

- ① 외코어형 ② 중심코어형
- ③ 편심코어형 ④ 양단코어형

- 6. 다음 설명에 알맞은 상점의 슝 프론트 형식은?

· 슝 프론트가 상점 대지내로 후퇴한 관계로 혼잡한 도로의 경우 고객이 자유롭게 상품을 관망할 수 있다.
· 슝 프론트의 진열면적 중대로 상점내로 들어가지 않고 외부에서 상품파악이 가능하다.

- ① 평형 ② 다층형
- ③ 만입형 ④ 돌출형

- 7. 사무소 건축의 코어 시스템의 기능에 관한 설명으로 옳지 않은 것은?

- ① 내진 요소를 갖춘 내진역의 역할을 한다.
- ② 설비요소의 집약으로 효율성을 증대시킨다.
- ③ 공용부분의 면적을 증가시켜 유효면적을 감소시킨다.
- ④ 기동 이외의 2차적인 구조제인 내력적 구조체로서의 기능을 수행한다.

- 8. 무창공장에 관한 설명으로 옳지 않은 것은?

- ① 유창공장에 비하여 건설비가 싸다.
- ② 온·습도 조정의 유지비가 적게 든다.
- ③ 인공조명으로 균일한 조도를 얻을 수 있다.
- ④ 작업 중 실내에서 발생하는 소음이 저하된다.

- 9. 사무소 건축에서 층 높이를 가능한 낮게 계획하는 이유와 가장 거리가 먼 것은?

- ① 건축비를 낮추기 위하여
- ② 외관을 좋게 하기 위하여
- ③ 실내공기 조절의 효과를 높이기 위하여
- ④ 건물 높이의 제한 내에서 될수록 많은 층수를 얻기 위하여

- 10. 주거공간은 기능에 따라 공용공간, 개인공간, 작업공간, 위생공간 등으로 구분할 수 있다. 다음중 작업공간에 해당하는 것은?

- ① 부엌 ② 서재
- ③ 현관 ④ 식당

- 11. 엘리베이터 설계시 고려사항으로 옳지 않은 것은?

- ① 군 관리운전의 경우 동일 군내외 서비스 층은 같게 한다
- ② 승객의 층별 대기시간은 평균 운전간격 이하가 되게 한다.
- ③ 교통수요량이 많은 경우는 출발기준층이 2개 층 이상이 되도록 계획한다.
- ④ 초고층, 대규모 빌딩인 경우는 서비스 그룹을 분할(조닝)하는 것을 검토한다.

- 12. 교차형 에스컬레이터 배열방법에 관한 설명으로 옳지 않은 것은?

- ① 승강·하강이 연속적이다.
- ② 대형백화점에서 채용이 가능하다.
- ③ 복렬 병렬형에 비해 설치면적이 크다.
- ④ 승강·하강 시 승강장이 혼잡하지 않다.

- 13. 건물의 계획시 모듈을 설정하여 척도를 조정함으로써 얻게 되는 이점과 가장 거리가 먼 것은?

- ① 형태가 다양해진다.
- ② 미적 질서를 가질 수 있다.
- ③ 공사기간이 단축될 수 있다.
- ④ 건축구성재의 생산비용이 낮아질 수 있다.

- 14. 공장건축의 형식 중 분관식(Pawillion type)에 관한 설명으로 옳지 않은 것은?

- ① 통풍, 채광에 불리하다.
- ② 배수, 물흡통 설치가 용이하다.
- ③ 공정의 신설, 확장이 비교적 용이하다.
- ④ 건물마다 건축 형식, 구조물 각기 다르게 할 수 있다.

- 15. 학교운영방식 중 종합교실형에 관한 설명으로 옳지 않은 것은?

- ① 교실의 이용률이 높다.
- ② 교실의 순수율이 높다.
- ③ 초등학교 저학년에 대하여 가장 적당한 형이다.

- ④ 학생의 이동을 최소한으로 할 수 있고 학급마다 가정적인 분위기를 만들 수 있다.
- 16. 다음 중 상점 내부의 기본조명에 필요한 조명기구수의 산정과 가장 거리가 먼 것은?
 ① 실면적 ② 평균조도
 ③ 램프광속 ④ 쇼케이스 수
- 17. 학교건축의 교실 배치 유형 중 클러스터형을 가장 올바르게 설명한 것은?
 ① 교실을 1층에만 배치하는 방법
 ② 복도에 따라 교실을 배치하는 방법
 ③ 일반교실과 특별교실을 섞어 배치하는 방법
 ④ 교실을 소규모 단위로 분할하여 배치하는 방법
- 18. 공동주택의 배치형식 중 탑상형(Tower Type)에 관한 설명으로 옳지 않은 것은?
 ① 각 세대에 시각적인 개방감을 준다.
 ② 각 세대의 거주 조건이나 환경이 균등하게 제공된다.
 ③ 도심지 및 단지 내의 랜드마크로서의 역할이 가능하다.
 ④ 판상형 배치에 비해 대지의 조망 및 경관 계획상 유리한 형식이다.
- 19. 주택 부역의 작업대 배치 방식 중 L형 배치에 관한 설명으로 옳지 않은 것은?
 ① 정방형 부역에 적합한 유형이다.
 ② 작업대의 코너 부분에 개수대 또는 레인지를 설치할 수 없다.
 ③ 모서리 부분의 활용도가 낮은 관계로 이에 대한 대책이 요구된다.
 ④ 분리형이라고도 하며, 모든 방향에서 작업대의 접근 및 이용이 가능하다.
- 20. 상점의 진열장(show case)배치시 고려 사항으로 옳지 않은 것은?
 ① 상점에 들어오는 손님과 종업원의 시선이 직접 마주치도록 한다.
 ② 손님쪽에서 상품이 효과적으로 보이도록 한다.
 ③ 감시하기 쉬우나 손님에게는 감시한다는 인상을 주지 않도록 한다.
 ④ 소수의 종업원으로 다수의 손님을 관리하기에 편리하도록 한다.

2과목 : 건축시공

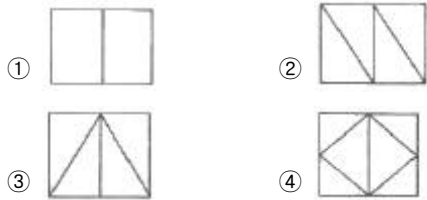
- 21. 시멘트 품질을 확인하기 위한 시험방법으로 가장 거리가 먼 것은?
 ① 강도시험 ② 분말도시험
 ③ 안정성시험 ④ 입도시험
- 22. 콘크리트 골재에 대한 설명으로 옳지 않은 것은?
 ① 골재의 강도는 시멘트 페이스트의 강도 이상이 되어야 한다.
 ② 골재의 비중이 클수록 단위용적중량이 크다.
 ③ 잔골재의 부피는 흡수율에 관계없이 일정하다.
 ④ 좋은 입형의 골재는 정육면체나 구형에 가까워 공극률이 작다.

- 23. 벽돌쌓기법 중 가장 튼튼한 것으로 한 켜는 마구리쌓기, 다음 켜는 길이쌓기로 하고 모서리 벽 끝에 이오토막을 쓰는 것은?
 ① 영식쌓기 ② 화란식쌓기
 ③ 미식쌓기 ④ 불식쌓기
- 24. 시공용 기계기구와 용도가 서로 관계 없는 것 끼리 짝지어진 것은?
 ① 다이얼게이지(Dial Gauge) - 지내력 시험
 ② 디젤해머(Diesel Hammer) - 말뚝박기 공사
 ③ 핸드오거(Hand auger) - 토질조사 시험
 ④ 토크렌치(Torque Wrench) - 철근공사
- 25. 시공계획 시 우선 고려하지 않아도 되는 것은?
 ① 가설사무실의 위치선정, 공사용 장비의 배치등 가설계획의 수립
 ② 현장 직원의 조작편성 계획수립
 ③ 자재, 노무, 장비 등의 투입계획 수립
 ④ 시공도(Shop drawing)의 작성
- 26. 건설공사 입찰에 있어 불공정 하도급거래를 예방하고 하도급 계열화를 촉진하기 위한 목적으로 시행된 제도로 가장 적합한 것은?
 ① 사전자격심사 제도 ② 부대입찰 제도
 ③ 무자격입찰 제도 ④ 내역입찰 제도
- 27. 콘크리트 슬럼프 테스트는 무엇을 측정하기위한 시험인가?
 ① 콘크리트 강도 ② 콘크리트 시공연도
 ③ 골재의 입도율 ④ 시멘트와 모래의 비율
- 28. 연약 점도지반에서 굴착에 의한 흙막이 바깥에 있는 흙과 굴착지면 흙의 중량차이로 인해 굴착지면이 불룩하게 되는 현상은?
 ① 허빙 ② 보일링
 ③ 파이핑 ④ 보링
- 29. 슬라이딩 폼(sliding form)의 특성에 대한 설명중 옳지 않은 것은?
 ① 공기를 단축할 수 있다.
 ② 내.외비계 발판이 필요 없다.
 ③ 콘크리트의 일체성을 확보하기 어렵다.
 ④ 사일로(silo)공사에 많이 이용된다.
- 30. 다음 아스팔트 중 석유 아스팔트에 해당되지 않은 것은?
 ① 아스팔타이트 ② 블론아스팔트
 ③ 아스팔트 컴파운드 ④ 스트레이트 아스팔트
- 31. 말뚝지지력시험에서 주의해야할 사항 중 옳지 않은 것은?
 ① 시험말뚝은 3본 이상으로 할 것
 ② 최종관입량은 5회 또는 10회 타격한 평균값으로 적용할 것
 ③ 휴식시간을 고려하지 않고 연속적으로 박을 것
 ④ 말뚝은 침하하지 않을 때까지 박을 것
- 32. 콘크리트의 균열이 발생할만한 구조물의 부재에 미리 줄눈

을 설치하여 결함부위를 만들어 이 부분으로 균열이 집중적으로 발생하도록 하는 줄눈은?

- ① 조절줄눈(control joint)
- ② 시공줄눈(construction joint)
- ③ 신축줄눈(expansion joint)
- ④ 콜드조인트(cold joint)

33. 그림과 같은 육조벽체의 가새(bracing)중 배치 형태가 가장 적절한 것은?



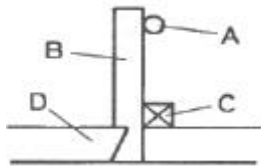
34. 경화한 콘크리트의 비파괴시험 종류에 해당하지않는 것은?

- ① 반발경도법
- ② 초음파속도법
- ③ 인장강도시험
- ④ 공진법

35. 철골 용접부의 물량을 나타내는 용어가 아닌 것은?

- ① 블로홀(blou hole)
- ② 위빔(waving)
- ③ 크랙(crack)
- ④ 언더컷(under cut)

36. 그림은 반자들의 단면을 표시한 것이다. 각 부재 명칭이 틀린 것은?



- ① A : 말대받이
- ② B : 말대
- ③ C : 반자돌림대
- ④ D : 반자틀

37. 지붕공사 중 지붕재료에 요구되는 사항으로 옳지 않은 것은?

- ① 방화적이고 열전도율이 적어서 내한.내열성이 클 것
- ② 시공이 용이하고 보수가 편리하며, 공사비용이 저렴한 것
- ③ 수밀하고 내수적이며, 습도에 의한 신축성이 많을 것
- ④ 외관이 미려하고, 건물과 조화를 이룰 것

38. 철골세우기에 사용되는 장비가 아닌 것은?

- ① 배치플랜트
- ② 가이데릭
- ③ 트럭크레인
- ④ 진 폴

39. 콘크리트 축압에 대한 설명중 옳지 않은 것은?

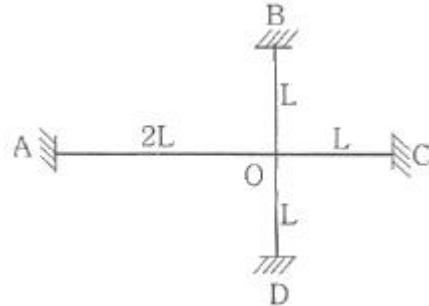
- ① 거푸집에 가해지는 콘크리트의 수평방향의 압력을 의미한다.
- ② 타설된 콘크리트 윗면으로부터 최대 축압면까지의 거리를 콘크리트 헤드(Concrete Head)라 한다.
- ③ 온도가 높을수록 축압은 크다.
- ④ 부배합이 빈배합보다 축압이 크다.

40. 지명경쟁입찰을 선택하는 가장 중요한 이유는?

- ① 양질의 시공결과 기대
- ② 공사비 절감
- ③ 긴급을 요하는 공사 추진
- ④ 당합 방지

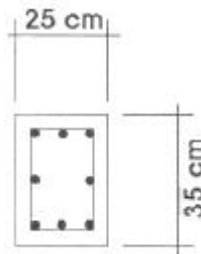
3과목 : 건축구조

41. 그림과 같은 라멘 구조물의 AO, BO, CO, DO 부재의 강비는? (단, 각 부재의 단면2차모멘트는 동일함)



- ① 1 : 2 : 2 : 2
- ② 3 : 1 : 1 : 1
- ③ 2 : 1 : 1 : 1
- ④ 3 : 2 : 2 : 2

42. 그림과 같이 배근된 (8-HO19)기둥에서 일반배근시띠철근의 최소 간격은 얼마인가?(단, EL철근은 D10DMF 사용)



- ① 25cm
- ② 30cm
- ③ 35cm
- ④ 40cm

43. 철근콘크리트 구조설계 시 적용하는 하중조합으로 옳은 것은? (단, KBC2009기준, D는 고장하중, L은 적재하중, W는 풍하중, E는 지진하중임)

- ① 1.2D + 1.6L
- ② 1.4D + 1.7L
- ③ 1.4D + 1.3W + 1.0L
- ④ 1.2D + 1.3E + 1.0L

44. 기초 구조에 관한 설명 중 옳은 것은?

- ① 버림콘크리트는 강도를 중요시 한다.
- ② 동결선은 지역에 상관없이 동일하다.
- ③ 잡석 지정은 기초 하부의 배수에 유리하다.
- ④ 말뚝은 재질상의 분류로써 지지말뚝과 마찰말뚝으로 대별된다.

45. 그림과 같이 균일 단면봉이 축하중을 받고 평형을 이루고 있다. T = 2P 가 되려면 w는 얼마가 되어야 하는가?



- ① P
- ② P/2
- ③ P/3
- ④ 2P

46. 웨어 커넥터 (Shear Connector)는 어느 부재에 사용하는가?

- ① 철골기둥간 접합 ② 철골보와 콘크리트슬래브의 접합
- ③ 철골 주각부 ④ 철골기둥과 보의 전단접합

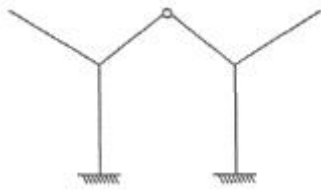
47. 고정하중이 15kN/m 이고, 활하중이 20kN/m인 등 분포하중을 받는 스패 8m인 단순보의 최대소요휨모멘트는?

- ① 200kN · m ② 300kN · m
- ③ 400kN · m ④ 500kN · m

48. 강도설계법에서 1단연속 1방향 슬래브의 스패인 3.6m일 때 처짐을 계산하지 않는 경우 최소 두께는? (단, 보통중량콘크리트 사용. $f_y = 400\text{MPa}$ 철근 사용)

- ① 12cm ② 13cm
- ③ 15cm ④ 18cm

49. 그림과 같은 구조물의 부정정 차수로 옳은 것은?



- ① 1차 부정정 ② 2차 부정정
- ③ 3차 부정정 ④ 4차 부정정

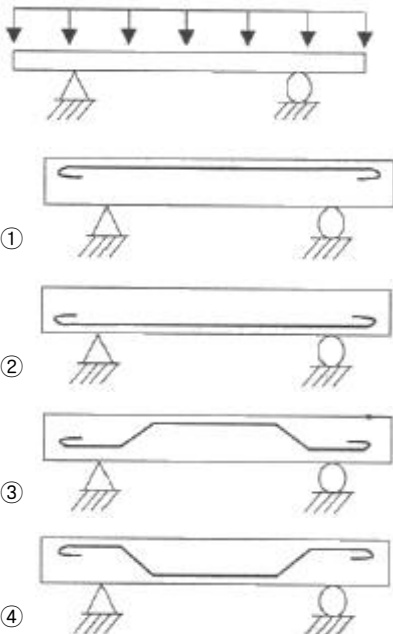
50. 4변이 고정된 철근콘크리트 슬래브에서 장변의 길이가 7.6cm일 때 2방향 슬래브가 되기 위한 단변의 길이는?

- ① 1.0m 이상 ② 1.9m 이상
- ③ 2.5m 이상 ④ 3.8m 이상

51. 강도설계법에서 D19 인장인형철근의 기본 정착길이를 옳은 것은? (단, KBC2009기준, $f_{ck} = 21\text{MPa}$, $f_y = 400\text{MPa}$ 이다.)

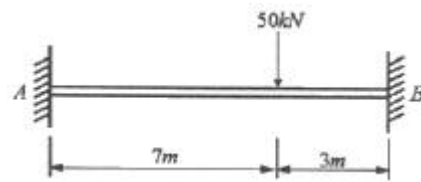
- ① 652.4mm ② 703.2mm
- ③ 852.8mm ④ 995.10mm

52. 다음 그림과 같이 등분포 하중을 받는 단순보의 철근 배근을 가장 올바르게 한 것은?



- ①
- ②
- ③
- ④

53. 그림과 같은 양단 고정보에서 B지점의 모멘트?



- ① -43.5kN · m ② -51.5kN · m
- ③ -61.5kN · m ④ -73.5kN · m

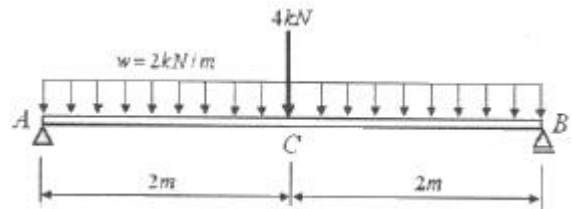
54. 인장 이형철근의 정착길이를 보정계수에 의해 증가 시켜야 하는 경우가 아닌 것은?

- ① 일반콘크리트 ② 에폭시 도막철근
- ③ 경량콘크리트 ④ 상부 철근

55. 등분포하중을 받는 단순보에서 보 중앙점의 탄성 처짐에 관한 설명 중 옳은 것은?

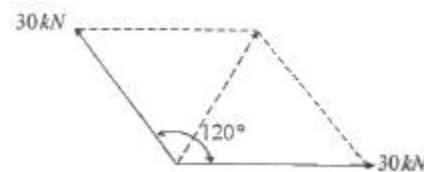
- ① 처짐은 스패의 제곱에 반비례한다.
- ② 처짐은 단면 2차모멘트에 비례한다.
- ③ 처짐은 단면의 형상과는 상관이 없고, 재질에만 관계된다.
- ④ 처짐은 탄성계수에 반비례한다.

56. 그림과 같은 단순보가 집중하중과 등분포하중을 받고 있을 때 C점의 휨 모멘트를 구하면?



- ① 8kN · m ② 10kN · m
- ③ 12kN · m ④ 14kN · m

57. 그림에서 두 힘의 합력의 크기는?

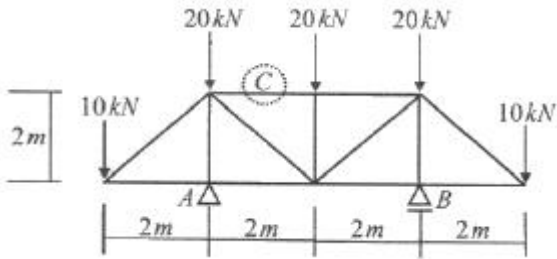


- ① 60kN ② 50kN
- ③ 40kN ④ 30kN

58. 지속하중으로 인하여 콘크리트에 일어나는 장기변형을 의미하는 용어는?

- ① 크리프 ② 건조수축
- ③ 블리딩 ④ 전단변형

59. 그림과 같은 트러스에서 C부재의 부재력은?



- ① 0
- ② 20 kN(+)
- ③ 40 kN(-)
- ④ 80 kN(+)

60. 재료의 허용응력 $f_b = 6\text{MPa}$ 인 보에 $18\text{kN}\cdot\text{m}$ 의 휨모멘트가 작용할 때 적정 단면계수값은?

- ① 1500cm^3
- ② 1800cm^3
- ③ 2500cm^3
- ④ 3000cm^3

4과목 : 건축설비

61. 전공 환수식 난방 장치에 있어서 부덕이 방열기보다 높은 곳에 환수관을 배관하지 않으면 안될 때 또는 환수주관보다 높은 위치에 진공 펌프를 설치할 때, 환수관에 응축수를 끌어올리기 위해 사용하는 것은?

- ① 물 조인트
- ② 리프트 이음
- ③ 루프형 이음
- ④ 슬리브형 이음

62. 급수설비의 주배관에서 배관의 수리 및 교체를 용이하게 하기 위해 설치하는 것은?

- ① 배수밸브
- ② 플랜지 이음
- ③ 크로스 커넥션
- ④ 바쿰 브레이커

63. 2개 이상의 멜보우를 사용하여 나사회전을 이용해서 신축을 흡수하는 신축이음쇠는?

- ① 루프형
- ② 스위블형
- ③ 슬리브형
- ④ 벨로우즈형

64. 습공기를 가열할 경우 증가하지 않는 상태값은?

- ① 엔탈피
- ② 비체적
- ③ 상대습도
- ④ 습구온도

65. 옥내소화전설비를 설치하여야 하는 특정소방대상물에서 옥내소화전이 가장 많이 설치된 층의 설치개수가 3개 일 때, 소화펌프의 토출량은 최소 얼마 이상이 되도록 하여야 하는가?

- ① 200L/min
- ② 390L/min
- ③ 450L/min
- ④ 700L/min

66. 다음 설명에 알맞은 조명기구 배치에 따른 조명방식은?

· 조명대상 실내전체를 일정하게 조명하는 것으로 대표적인 조명방식이다.
· 책상의 배치나 작업대상물이 바뀌어도 대응이 용이하다.

- ① TAL조명방식
- ② 전반조명 방식
- ③ 간접조명 방식
- ④ 국부적 전반조명 방식

67. 각 기구의 트랩마다 통기관을 설치하여 트랩마다 통기되기

때문에 가장 안정도가 높은 통기방식은?

- ① 루프통기방식
- ② 신정통기방식
- ③ 각개통기방식
- ④ 결합통기방식

68. 일반적인 발전기실의 유효높이는 발전장치 최고 높이의 몇 배 정도인가?

- ① 1.2배
- ② 2배
- ③ 3배
- ④ 4배

69. 압력에 따른 도시가스의 불류에서 중앙의 압력 범위로 옳은 것은?

- ① 0.1MPa 이상 1MPa 미만
- ② 0.1MPa 이상 10MPa 미만
- ③ 0.5MPa 이상 5MPa 미만
- ④ 0.5MPa 이상 10MPa 미만

70. 압력수조식 급수설계에서 최고층 수전까지의 수직높이가 9m이고 관내 마찰손실수두가 5m 일 때 최고층 수전의 급수에 필요한 최저 필요 압력은 얼마인가?(단, 최고층 수전의 소요압력은 70kPa이다.)

- ① 약 70 kPa
- ② 약 120 kPa
- ③ 약 60 kPa
- ④ 약 210 kPa

71. 자동화재탐지설비의 구성에 속하지 않는 것은?

- ① 수신기
- ② 유도등
- ③ 중계기
- ④ 음향장치

72. 온수의 순환방식에 따른 온수난방방식의 분류에서 온수의 밀도차를 이용하는 방식은?

- ① 단관식
- ② 하향식
- ③ 개방식
- ④ 중력식

73. 다음의 보일러 출력표시 방법 중 가장 작은 값으로 나타나는 것은?

- ① 정격출력
- ② 상용출력
- ③ 정미출력
- ④ 과부하출력

74. 공기조화방식 중 2중덕트방식에 관한 설명으로 옳지 않은 것은?

- ① 혼합상자에서 소음과 진동이 생긴다.
- ② 덕트가 1개의 계통이므로 설비비가 적게 든다.
- ③ 부하특성이 다른 다수의 실이나 존에도 적용할 수 있다.
- ④ 냉,온풍의 혼합으로 인한 혼합손실이 있어서 에너지 소비량이 많다.

75. 탱크로의 급수압력에 관계없이 대변기로의 공급수량이나 압력이 일정하며, 양호한 세정효과와 소음이 적어 일반 주택에서 주로 사용되는 대변기 세정수의 급수방식은?

- ① 세락식
- ② 세출식
- ③ 로우 탱크식
- ④ 세정 밸브식

76. 급수방식에 관한 설명으로 옳지 않은 것은?

- ① 고가탱크방식은 급수압력이 일정하다는 장점이 있다.
- ② 수도직결방식은 위생성 측면에서 가장 바람직한 방식이다.
- ③ 압력탱크방식은 국부적으로 고압이 필요한 경우에 유용하다.
- ④ 펌프직송방식 중 변속바식은 정속방식에 비해 압력변동이 심하기 때문에 아파트에서는 사용할 수 없다.

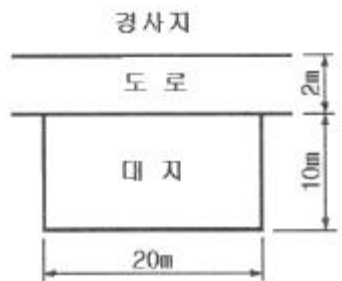
77. 중기난방에 관한 설명으로 옳지 않은 것은?
 ① 실내 상하온도차가 크다.
 ② 계통별 용량제어가 곤란하다.
 ③ 열매온도가 낮아 예열시간이 길다.
 ④ 부하변동에 따른 실내방열량의 제어가 곤란하다.
78. 1시간당 급탕량이 500L/h일 때 급탕부하는? (단, 급수온도는 10℃, 급탕온도는 60℃, 물의 비열은 4.2J/kg·K이다.)
 ① 15.7KW ② 20.2KW
 ③ 29.2KW ④ 34.8KW
79. 위생설비에 설치되는 저수 및 고가탱크에 관한 설명으로 옳지 않은 것은?
 ① 상수 탱크의 천장·바닥 또는 주변 벽은 건축물구조 부분과 겸용하도록 한다.
 ② 상수 탱크에 설치하는 뚜껑은 유효안지름 1000 mm 이상의 것으로 한다.
 ③ 상수관 이외의 관은 상수용 탱크를 관통하거나 상부를 횡단해서는 안된다.
 ④ 상수 탱크는 청소시 급수에 지장이 있을 경우 또는 기간에 따라 급수부하의 변동이 있는 경우에 대비하여 분할하여 설치하거나 또는 칸막이를 설치한다.
80. 전기설비에서 다음과 같이 정의되는 것은?

간선에서 분기하여 회로를 보호하는 최종 과전류 차단기와 부하사이의 전로

- ① 아울렛 ② 신호회로
 ③ 분기회로 ④ 인입케이블

5과목 : 건축관계법규

81. 주차장 주차단위구획의 최소 크기는? (단, 평행주차형식으로 일반형인 경우)
 ① 너비 1.7m 이상, 길이 4.5m 이상
 ② 너비 2.0m 이상, 길이 6.0m 이상
 ③ 너비 2.3m 이상, 길이 5.0m 이상
 ④ 너비 2.5m 이상, 길이 5.1m 이상
82. 다음과 같은 대지의 대지면적은?



- ① 160m² ② 180m²
 ③ 200m² ④ 210m²

83. 부설주차장의 설치대상 시설물의 종류에 따른 설치기준이 옳지 않은 것은?
 ① 골프장 : 1홀당 10대

- ② 위탁시설 : 시설면적 100m²당 1대
 ③ 판매시설 : 시설면적 200m²당 1대
 ④ 숙박시설 : 시설면적 200m²당 1대
84. 다음은 창문 등의 차면시설의 설치에 관한 기준 내용이다. () 안에 알맞은 것은?

인접 대지경계선으로부터 직선거리 () 이내 이웃주택의 내부가 보이는 창문 등을 설치하는 경우에는 차면시설을 설치하여야 한다.

- ① 2m ② 3m
 ③ 4m ④ 5m

85. 허가권자는 가로구역별로 건축물의 최고 높이를 지정.공고할 수 있다. 이 때 고려하여야 할 사항에 관한 기준 내용으로 옳지 않은 것은?
 ① 도시미관 및 경관계획
 ② 도시·군관리계획 등의 토지이용 계획
 ③ 해당 가로구역이 접하는 도로의 길이
 ④ 해당 가로구역의 상·하수도 등 간선시설의 수용능력
86. 노외주차장에 설치하여야 하는 차로의 최소 너비가 가장 넓은 주차 형식은? (단, 이륜자동차 전용 외의 노외주차장으로써 출입구가 1개인 경우)
 ① 직각주차 ② 평행주차
 ③ 교차주차 ④ 60'대형주차

87. 다음은 노외주차장의 설치에 대한 계획기준 내용이다. () 안에 알맞은 것은?

주차대수 ()를 초과하는 규모의 노외주차장의 경우에는 노외주차장의 출구와 입구를 각각 따로 설치하여야한다. 다만, 출입구의 너비의 합이 5.5m 이상으로서 출구와 입구가 차선 등으로 분리되는 경우에는 함께 설치할 수 있다.

- ① 100대 ② 200대
 ③ 300대 ④ 400대

88. 다음 중 제1종 전용주거지역 안에서 건축할 수 있는 건축물은?
 ① 다중주택 ② 아파트
 ③ 소매시장 ④ 치과병원

89. 다음은 바닥면적 산정과 관련된 기준 내용이다. ()안에 알맞은 것은?

벽·기둥의 구획이 없는 건축물은 그 지붕 끝부분으로부터 수평거리 ()를 후퇴한 선으로 둘러싸인 수평투영면적으로 한다.

- ① 0.5m ② 1m
 ③ 1.5m ④ 2m

90. 다음 중 건축법상 건축주에 해당하지 않는 것은?
 ① 건축물의 이전에 관한 공사를 발주하는 자
 ② 공작물의 축조에 관한 공사를 현장 관리인을 두어 스스

- 로 하는자
- ③ 건축설비의 설치에 관한 공사를 현장 관리인을 두어 스스로 하는 자
 - ④ 자기의 책임으로 건축물이 설계도서의 내용대로 시공되는지를 확인하는 자
91. 연면적 200m²를 초과하는 오피수텔에 설치하는 복도의 유효너비는 최소 얼마 이상이어야 하는가? (단, 양옆에 거실이 있는 복도)
- ① 1.2m ② 1.5m
 - ③ 1.8m ④ 2.4m
92. 허가 대상 건축물이라 하더라도 미리 특별자치도지사 또는 시장·군수·구청장에게 신고를 하면 건축허가를 받은 것으로 볼 수 있는 증축 기준은?
- ① 바닥면적의 합계가 33m²이내의 증축
 - ② 바닥면적의 합계가 50m²이내의 증축
 - ③ 바닥면적의 합계가 85m²이내의 증축
 - ④ 바닥면적의 합계가 100m²이내의 증축
93. 업무시설로서 6층 이상의 거실면적의 합계가 6000m²인 경우, 설치하여야 하는 승용승강기의 최소 대수는? (단, 8인승 승강기의 경우)
- ① 2대 ② 3대
 - ③ 4대 ④ 5대
94. 건축법령상 숙박시설에 해당하지 않는 것은?
- ① 여인숙 ② 가족호텔
 - ③ 유스호텔 ④ 휴양콘도미니엄
95. 층수가 20층, 높이가 80m인 건축물의 높이에 대한 최대 허용오차는?
- ① 0.8 ② 1.0m
 - ③ 1.6m ④ 2.4m
96. 문화 및 집회시설 중 집회장의 용도에 쓰이는 건축물의 집회실로서 그 바닥면적이 200m² 이상인 경우, 반자 높이는 최소 얼마 이상이어야 하는가? (단, 기계환기장치를 설치하지 않는 경우)
- ① 1.8m ② 2.1m
 - ③ 2.7m ④ 4.0m
97. 국토의 계획 및 이용에 관한 법률에 따른 주거지역의 건폐율 기준으로 옳은 것은?
- ① 20퍼센트 이하 ② 40퍼센트 이하
 - ③ 70퍼센트 이하 ④ 90퍼센트 이하
98. 대지가 녹지지역과 그 밖의 지역·지구 또는 구역에 걸치는 경우에 관한 설명으로 옳은 것은? (단, 녹지지역 안의 건축물이 미관지구나 방화지구에 걸치지 않은 경우)
- ① 대지에 대하여는 녹지지역 안의 대지 등에 관한 건축법의 규정을 적용한다.
 - ② 각 지역·지구 또는 구역 안의 건축물과 대지에 관한 건축법의 규정을 적용한다.
 - ③ 건축물과 대지의 전부에 대하여 녹지지역 안의 건축물 및 대지 등에 관한 건축법의 규정을 적용한다.
 - ④ 건축물과 대지의 전부에 대하여 대지의 과반이 속하는 지역·지구 또는 구역 안의 건축물 및 대지 등에 관한

건축법의 규정을 적용한다.

99. 특별시·광역시·특별자치시·특별자치도·시 또는 군의 관할 구역에 대하여 기본적인 공간구조와 장기발전방향을 제시하는 종합계획으로서 도시·군관리계획 수립의 지침이 되는 계획은?
- ① 광역도시계획 ② 도시·군계획
 - ③ 지구단위계획 ④ 도시·군기본계획
100. 피난안전구역의 설치에 관한 기준 내용으로 옳지 않은 것은?
- ① 피난안전구역의 높이는 2.1m이상일 것
 - ② 피난안전구역의 내부마감재료는 불연재료로 설치할 것
 - ③ 비상용 승강기는 피난안전구역에서 승하차 할수 있는 구조로 설치할 것
 - ④ 건축물의 내부에서 피난안전구역으로 통하는 계단은 피난계단의 구조로 설치할 것

1	2	3	4	5	6	7	8	9	10
③	②	③	①	④	③	③	④	②	①
11	12	13	14	15	16	17	18	19	20
③	③	①	①	②	④	④	②	④	①
21	22	23	24	25	26	27	28	29	30
④	③	①	④	④	②	②	①	③	①
31	32	33	34	35	36	37	38	39	40
④	①	③	③	②	③	③	①	③	①
41	42	43	44	45	46	47	48	49	50
①	①	①	③	③	②	③	③	②	④
51	52	53	54	55	56	57	58	59	60
④	④	④	①	④	①	④	①	①	④
61	62	63	64	65	66	67	68	69	70
②	②	②	③	②	②	③	②	①	④
71	72	73	74	75	76	77	78	79	80
②	④	③	②	③	④	③	③	①	③
81	82	83	84	85	86	87	88	89	90
②	①	③	①	③	①	④	①	②	④
91	92	93	94	95	96	97	98	99	100
③	③	②	③	②	④	③	②	④	④