

1과목 : 미용이론

1. 헤어 블리치에 관한 설명 중 옳은 것은?

- ① 헤어 블리치한 두발은 적어도 3주 지나야 퍼머넌트 웨이브를 낼 수 있다.
- ② 헤어블리치제 주재인 과산화수소는 광선이 있는 밝은 장소에 보관한다.
- ③ 헤어블리치 조합은 미리 정확하게 만들고 사용 후에도 보관한다.
- ④ 두피의 상처나 질환이 있을 때에는 중지해야 한다.

2. 컬(curl)의 방향이나 웨이브의 흐름을 좌우하는 것은?

- ① 베이스(base)                      ② 스템(stem)
- ③ 루우프(loop)                      ④ 엔드오프컬(end of curl)

3. 히아론산의 설명이 아닌 것은?

- ① 탄력성유와 결합성유 사이에 존재하는 보습성분
- ② 갓 태어난 아기의 피부에는 히아론산이 많이 존재한다.
- ③ 많을수록 피부가 보드랍고 촉촉하다.
- ④ 연령이 많아질수록 증가하게 된다.

4. 다공성모발에 대한 사항 중 틀린 것은?

- ① 다공성모란 두발의 간층물질이 소실되어 두발 조직 중에 공동이 많고 보습작용이 적어져서 두발이 건조해지기 쉬운 손상모를 말한다.
- ② 다공성모는 두발이 얼마나 빨리 유액을 흡수하느냐에 따라 그 정도가 결정된다.
- ③ 다공성의 정도에 따라서 콜드웨이빙의 프로세싱 타입과 웨이빙 용액의 강도가 좌우되게 된다.
- ④ 다공성 정도가 클수록 모발에 탄력이 적으므로 프로세싱 타임을 길게 한다.

5. 커트는 두발을 자르다, 절단하다 뜻으로, 두발을 자르기 위해서는 어떠한 순서로 자르는 방법이 옳은 것인가?

- ① 위그-수분-빗질-블로킹-슬라이스-스트랜드
- ② 위그-수분-빗질-블로킹-스트랜드-슬라이스
- ③ 위그-수분-슬라이스-빗질-블로킹-스트랜드
- ④ 위그-수분-스트랜드-빗질-블로킹-슬라이스

6. 다음 중 고대 미용의 발상지는?

- ① 이집트                      ② 그리스
- ③ 로마                      ④ 바빌론

7. 다음 펌(Perm)의 일반적인 과정에서 모발의 상태 혹은 제품에 따라 생략될 수 있는 과정은?

- ① 제 1액 도포                      ② 열처리
- ③ 중간린스                      ④ 제 2액 도포

8. 원랭스(one length)커트형에 해당되지 않는 것은?

- ① 평행보브형(Parallel Bob Style)
- ② 이사도라형(Isadora Style)
- ③ 스파니엘형(Spaniel Style)
- ④ 레이어형(Layered Style)

9. SPF란 무엇을 뜻하는가?

- ① 자외선의 썬텐지수
- ② 자외선이 우리 몸에 들어오는 지수
- ③ 자외선이 우리 몸에 머무는 지수
- ④ 자외선 차단지수

10. 피부에 강한 긴장력을 주어 얼굴의 잔주름을 없애는데 가장 효과적인 팩(pack)은?

- ① 오일 팩                      ② 우유 팩
- ③ 왁스마스크 팩                      ④ 에그 팩

11. 세팅로션(setting lotion)의 사용 목적 중 가장 적당한 것은?

- ① 필요한 텐션(tention)을 용이하게 해준다.
- ② 롤컬이 형성되어 브러시로 모발을 리세트하는 것을 어렵게 한다.
- ③ 모발이 상하나 쉽게 헤어스타일(hair style)을 만들 수 있다.
- ④ 웨이브를 쉽게 할 수 있으며, 건조시켜 브러싱을 하여 웨이브형태를 이루게 한다.

12. 마사지(Massage) 시술 시 주의사항으로 옳은 것은?

- ① 혈압이 높은 고객은 마사지를 시술함으로써 안정시킬 수 있으므로 보다 힘찬 마사지를 시술한다.
- ② 시술자의 손은 크림, 오일, 로션 등으로 항상 부드럽게 한다.
- ③ 마사지 동작의 방향은 근육의 기시점(Origin)에서 종지점(Insertion)을 향하여 시술한다.
- ④ 관절운동법(Joint Movement)은 팔에만 국한시켜 시술한다.

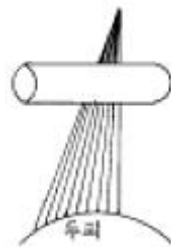
13. 옛 여인들의 머리 모양 중 뒤통수에 낮게 머리를 땀아 틀어 올리고 비녀를 꽂은 머리 모양은?

- ① 민머리                      ② 엷은 머리
- ③ 풍기명식 머리                      ④ 쪽진 머리

14. 메이크업(make-up)을 할 때 얼굴에 입체감을 주기 위해 사용되는 브러시는?

- ① 아이브로우 브러시                      ② 네일 브러시
- ③ 립라인 브러시                      ④ 새도우 브러시

15. 다음 도면과 같이 와인딩 했을 때 웨이브의 형상은?



- ①
- ②
- ③
- ④

16. 일상용 레이저(razor)와 셰이핑 레이저(shaping razor)의 비교 설명으로 틀린 것은?

- ① 일상용 레이저는 시간상 능률적이다.
- ② 일상용 레이저는 지나치게 자를 우려가 있다.
- ③ 세이핑 레이저는 안전율이 높다.
- ④ 초보자에게는 일상용 레이저가 알맞다.

17. 비타민 중 거칠어지는 피부, 피부각화 이상에 의한 피부질환 치료에 사용되며 과용하면 탈모가 생기는 비타민은?

- ① 비타민 A                      ② 비타민 B1
- ③ 비타민 C                      ④ 비타민 D

18. 스키프 트리트먼트의 목적과 거리가 먼 것은?

- ① 두발성장 촉진              ② 두피청결
- ③ 탈모방지                      ④ 두피의 질병치료

19. 넓은 얼굴을 좁아 보이게 하기 위해 진하게 표현하는 경우 주로 사용하는 것은?

- ① 새도우 컬러                ② 하이라이트 컬러
- ③ 베이스 컬러                ④ 액센트 컬러

20. 헤어블리치 시술상의 주의사항에 해당하지 않는 것은?

- ① 미용사의 손을 보호하기 위하여 고무장갑을 반드시 낀다.
- ② 시술전 샴푸를 할 경우 브러싱을 하지 않는다.
- ③ 두피에 질환이 있는 경우 시술하지 않는다.
- ④ 사후손질로서 헤어 리컨디셔닝은 가급적 피하도록 한다.

2과목 : 공중보건학

21. 전염병 유행의 요인 중 전파경로와 가장 관계가 깊은 것은?

- ① 개인의 감수성              ② 영양상태
- ③ 환경 요인                    ④ 인종

22. 대기오염으로 인한 건강장애의 대표적인 것은?

- ① 위장질환                    ② 호흡기질환
- ③ 신경질환                    ④ 발육저하

23. 다음 음주와 건강과의 관계에 대한 기술 중 내용이 맞지 않은 것은?

- ① 항이뇨 호르몬의 억제작용으로 소변량을 증가시킨다.
- ② 알코올의 열량은 7kcal/g 이므로 알코올로 인하여 영양물질이 공급된다.
- ③ 음주자는 폐렴, 결핵, 성병 등 전염병에 잘 이환된다.
- ④ 신장, 심장, 동맥의 퇴행성 변화를 초래하기 쉽다.

24. 지역사회의 보건수준을 나타내는 가장 대표적인 지표는?

- ① 보통사망율                ② 평균수명
- ③ 영아사망율                ④ 전염병 발생율

25. 다음 중 공해의 피해가 아닌 것은?

- ① 경제적 손실                ② 자연환경의 파괴
- ③ 정신적 영향                ④ 인구 증가

26. 습도에 대한 인체반응의 설명 중 맞는 것은?

- ① 습도가 높으면 땀이 잘 발산된다.
- ② 습도가 너무 낮을 때는 호흡기 점막을 해친다.

- ③ 여름에 습도가 높으면 불쾌지수는 낮아진다.
- ④ 습도는 체감온도와는 별로 관계가 없다.

27. 실내조명에서 조명효율이 천정의 색깔에 가장 크게 좌우되는 것은?

- ① 직접조명                    ② 반직접 조명
- ③ 반간접 조명                ④ 간접조명

28. 다음 중 의료보험 급여 대상이 아닌 것은?

- ① 질병                        ② 사망
- ③ 산재                        ④ 분만

29. 질병발생의 요인 중 숙주적 요인에 해당하지 않는 것은?

- ① 선천적 요인                ② 연령
- ③ 생리적 방어기전            ④ 경제적 수준

30. 다음은 요충에 대한 설명이다. 맞는 것은?

- ① 전염력이 있다.
- ② 총란을 산란할 때는 소양증이 없다.
- ③ 흡충류에 속한다.
- ④ 심한 복통이 특징적이다.

3과목 : 소독학

31. 자비소독시 살균력 상승과 금속의 상함을 방지하기 위해서 첨가하는 물질(약품)로 알맞은 것은?

- ① 승홍수                      ② 알콜
- ③ 염화칼슘                    ④ 탄산나트륨

32. 저온소독법(Pasteurization)에 이용되는 적절한 온도와 시간은?

- ① 50~55℃, 1시간            ② 62~63℃, 30분
- ③ 65~68℃, 1시간            ④ 80~84℃, 30분

33. 다음 중 일광소독법의 가장 큰 장점인 것은?

- ① 아포도 죽는다.            ② 산화되지 않는다.
- ③ 소독효과가 크다.        ④ 비용이 적게 든다.

34. 다음 중 소독제의 소독 약효를 감소시킬 수 있는 원인이라 볼 수 없는 것은?

- ① 정수로 희석한 경우        ② 경수로 희석한 경우
- ③ 고온에 노출될 경우        ④ 햇빛에 노출될 경우

35. 병원에서 전염병환자가 퇴원시 실시하는 소독법은?

- ① 반복소독                    ② 수시소독
- ③ 지속소독                    ④ 종말소독

36. 다음 중 하수도 주위에 흔히 사용되는 소독제는?

- ① 생석회                      ② 포르말린
- ③ 역성비누                    ④ 과망간산칼륨

37. 다음 내용 중 틀린 것은?

- ① 식기 소독에는 크레졸수가 적당하다.
- ② 승홍은 객담이 묻은 도구나 기구류 소독에는 사용할 수 없다.

- ③ 중성세제는 세정작용이 강한 살균작용도 한다.
- ④ 역성비누는 보통비누와 병용해서는 안 된다.

38. 어느 소독약의 석탄산 계수가 1.5 이었다면 그 소독약의 적당한 희석배율은 몇 배 인가? (단, 석탄산의 희석배율은 90 배 이었다.)

- ① 60배                      ② 135배
- ③ 150배                    ④ 180배

39. 다음 소독약 중 독성이 없는 것은?

- ① 석탄산                    ② 승홍수
- ③ 에틸알콜                ④ 포르말린

40. 음식물을 냉장하는 이유가 아닌 것은?

- ① 미생물의 증식억제    ② 자기소화의 억제
- ③ 신선도 유지            ④ 멸균

**4과목 : 피부학**

41. 피부관리시 수용성제품을 피부속으로 침투시키는 과정은?

- ① 이온도포레이션      ② 디스인크르스테이션
- ③ 케라티나이제이션    ④ 필링

42. 여름철의 피부의 상태를 설명한 것으로 틀린 것은?

- ① 각질층이 두꺼워지고 거칠어진다.
- ② 표피의 색소침착이 뚜렷해진다.
- ③ 고온다습한 환경으로 피부에 활력이 없어지고 피부는 지친다.
- ④ 버짐이 생기며 혈액순환이 둔화된다.

43. 제모(removing unwanted hair) 후에는 어떤 제품을 바르는 것이 가장 좋은가?

- ① 알콜                      ② 진정 젤
- ③ 파우더                    ④ 우유

44. 사춘기 이후에 주로 분비가 되며, 모공과 연결되어 분비되는 땀의 농도를 짙고 독특한 체취를 내게하는 것은?

- ① 소한선                    ② 대한선
- ③ 피지선                    ④ 갑상선

45. 유용성 비타민으로서 간유, 버터, 달걀, 우유 등에 많이 함유되어 있으며 결핍하게 되면 건성피부가 되고 각질층이 두터워지며 피부가 세균감염을 일으키기 쉬운 비타민은?

- ① 비타민 A                ② 비타민 B1
- ③ 비타민 B2               ④ 비타민 C

46. 다음 중 바이러스성 피부질환이 아닌 것은?

- ① 수두                      ② 대상포진
- ③ 사마귀                    ④ 켈로이드

47. 피부색상을 결정짓는데 주요한 요인이 되는 멜라닌 색소를 만들어 내는 피부층은?

- ① 과립층                    ② 유극층
- ③ 기저층                    ④ 유두층

48. 천연 보습인자(NMF)의 구성 성분 중 40%를 차지하는 중요

성분은?

- ① 요소                      ② 젖산염
- ③ 무기염                    ④ 아미노산

49. 다음 보기 중 피부의 감각기관인 촉각점이 가장 적게 분포하는 것은?

- ① 손끝                      ② 입술
- ③ 혀끝                      ④ 발바닥

50. 흉반, 부종, 통증뿐만 아니라 수포를 형성하는 것은?

- ① 제1도 화상                ② 제2도 화상
- ③ 제3도 화상               ④ 중급 화상

**5과목 : 공중위생법규**

51. 공중위생영업소를 개설하고자 하는 자는 언제 위생교육을 받아야 하는가?

- ① 미리 받는다.            ② 개설 후 3개월내
- ③ 개설 후 6개월내      ④ 개설 후 1년내

52. 다음 사항 중 1년 이하의 징역 또는 1천 만원 이하의 벌금에 처할 수 있는 것은?

- ① 이.미용업 허가를 받지 아니하고 영업을 한 자
- ② 이.미용업 신고를 하지 아니하고 영업을 한 자
- ③ 음란행위를 알선 또는 제공하거나 이에 대한 손님의 요청에 응한 자
- ④ 영업 정지 기간 중 영업을 한 자

53. 미용사 면허증의 재교부 사유가 아닌 것은?

- ① 성명 또는 주민등록번호 등 면허증의 기재사항에 변경이 있을 때
- ② 영업장소의 상호 및 소재지가 변경될 때
- ③ 면허증을 분실했을 때
- ④ 면허증이 헐어 못쓰게 된 때

54. 다음 중 공중위생감시원의 직무가 아닌 것은?

- ① 시설 및 설비의 확인에 관한 사항
- ② 영업자의 준수사항 이행여부에 관한 사항
- ③ 위생지도 및 개선명령 이행여부에 관한 사항
- ④ 세금납부의 적정여부에 관한 사항

55. 이.미용업소의 위생관리기준에 해당되지 않는 것은?

- ① 소독한 기구와 소독을 하지 아니한 기구를 분리하여 보관한다.
- ② 1회용 면도날은 손님 1인에 한하여 사용한다.
- ③ 피부미용을 위한 의약품은 따로 보관한다.
- ④ 영업장 안의 조명도는 75룩스 이상이어야 한다.

56. 이.미용사의 면허를 받을 수 있는 자는?

- ① 금치산자                ② 정신병자 또는 간질병자
- ③ 결핵환자                ④ 면허취소 후 1년이 경과된 자

57. 이.미용 영업자에 대한 지도,감독을 위해 관계 공무원의 출입, 검사를 거부, 방해한 자에 대한 처벌 규정은?

- ① 50만원 이하의 과태료    ② 100만원 이하의 과태료

- ③ 200만원 이하의 과태료    ① 300만원 이하의 과태료

58. 공중위생영업을 하고자 하는 자가 시설 및 설비를 갖추고 다음중 누구에게 신고해야 하는가?  
 ① 보건복지부장관    ② 행정자치부장관  
 ③ 시·도지사        ④ 시장·군수, 구청장(자치구의 구청장)
59. 공중위생감시원의 자격, 임명, 업무범위 기타 필요한 사항은 무엇으로 정하는가?  
 ① 대통령령        ② 보건복지부령  
 ③ 환경부령        ④ 지방자치령
60. 이.미용 영업소 폐쇄의 행정처분을 한 때에는 당해 영업소에 대하여 어떻게 조치하는가?  
 ① 행정처분 내용을 통보만 한다.  
 ② 언제든지 폐쇄여부를 확인만 한다.  
 ③ 행정처분 내용을 행정처분 대장에 기록, 보관만 하게 된다.  
 ④ 영업소 폐쇄의 행정처분을 받은 업소임을 알리는 게시물 등을 부착한다.

1	2	3	4	5	6	7	8	9	10
④	②	④	④	①	①	②	④	④	③
11	12	13	14	15	16	17	18	19	20
④	②	④	④	①	④	①	④	①	④
21	22	23	24	25	26	27	28	29	30
③	②	②	③	④	②	④	③	④	①
31	32	33	34	35	36	37	38	39	40
④	②	④	①	④	①	③	②	③	④
41	42	43	44	45	46	47	48	49	50
①	④	②	②	①	④	③	④	④	②
51	52	53	54	55	56	57	58	59	60
①	②	②	④	③	④	④	④	②	④